

*Byplanleggings rolle i kriminalitetsforebygging*

*Hvordan påvirker områdeløft-initiativene i Tøyen og Grønland  
kriminalitetsforebygging og trygghetsfølelsen i disse bydelene?*

*ALI MOHAMED AMIN MARDINI*

*VEILEDER*

*Kjell Overvåg*

**Universitetet i Agder 2023-2024**

Fakultet for Samfunnsvitenskap

Institutt for Global utvikling og samfunnsplanlegging

## Forord

Etter ni år i Norge, etter å ha kommet som flyktning fra krigen, er jeg fylt med stolthet og glede over å ha fullført denne betydningsfulle etappen av min akademiske reise. Det er med en dyp følelse av takknemlighet og ydmykhet at jeg nå avslutter min mastergrad ved Universitetet i Agder.

Jeg er utrolig takknemlig for å ha hatt muligheten til å være en del av dette fantastiske universitetet, og for all den støtten jeg har mottatt gjennom hele denne reisen. En spesiell takk går til min veileder, Kjell Overvåg, som med sin verdifulle veiledning og uendelige tålmodighet har støttet meg gjennom hele arbeidet. Hans innsikt og anbefalinger har vært en uvurderlig del av denne prosessen.

Jeg vil også uttrykke min dype takknemlighet til Samer Tinawi og Saz Jaff for deres hjelp med språklig retting. Deres støtte har vært uvurderlig, og deres innsats har sikret kvaliteten på dette arbeidet.

Tusen takk til alle som har hjulpet meg på veien, både akademisk og personlig. Uten deres støtte, oppmuntring og tro på meg, ville denne reisen vært mye vanskeligere. Til mine venner, familie, og alle ved Universitetet i Agder – takk for at dere har vært en del av min reise, og for at dere har hjulpet meg å nå dette målet.

Med dyp takknemlighet og hjertelig hilsen,  
Ali Mardini,

Kristiansand 01.06.2024

## Sammendrag

Denne studien utforsker effekten av områdeløft-initiativene i Tøyen og Grønland på kriminalitetsforebygging og trygghetsfølelsen blant innbyggerne. Gjennom en kombinasjon av dokumentanalyse og kvalitative intervjuer ble ulike tiltak som forbedret belysning, sosialt engasjement og fysiske oppgraderinger av offentlige rom undersøkt. Funnene indikerer at disse initiativene har bidratt til å redusere kriminalitetsrater, øke trygghetsfølelsen og styrke fellesskapsfølelsen blant beboerne.

Studien fremhever viktigheten av integrerte strategier som kombinerer fysiske forbedringer med sosialt engasjement. Forbedret belysning og redesign av offentlige rom, som sett i Sørli lekeparks og Rudolf Nilsens plass, har økt beboernes følelse av eierskap og ansvar for sine omgivelser. Dette er i tråd med Newmans "Defensible Space Theory," som vektlegger betydningen av fysiske miljøer i å fremme sosial kontroll. Videre har strategier fra "Situational Crime Prevention" og "Crime Prevention Through Environmental Design" (CPTED) vist seg å være effektive i å redusere mulighetene for kriminalitet gjennom nøye planlagte fysiske og sosiale tiltak.

Forskningsresultatene gir empirisk støtte til teoriene om "Defensible Space," "Situational Crime Prevention," og CPTED, og viser at en helhetlig tilnærming som kombinerer fysiske oppgraderinger med sosialt engasjement og tverrsektorielt samarbeid kan skape tryggere og mer inkluderende bymiljøer. Studien gir verdifull innsikt for andre urbane områder som står overfor lignende utfordringer, og understreker behovet for fortsatt fokus på både fysiske og sosiale aspekter av byutvikling.

Videre forskning bør undersøke de langsiktige effektene av disse initiativene og hvordan de påvirker ulike demografiske grupper. Inkludering av etnografiske metoder anbefales for å få en dypere forståelse av de sosiale dynamikkene i urbane områder. Denne studien understreker at strategiske og integrerte tiltak er avgjørende for å skape tryggere og mer inkluderende bysamfunn, noe som til slutt forbedrer livskvaliteten og tryggheten i bydeler som Tøyen og Grønland.

## **Abstract**

This study explores the impact of urban renewal initiatives in the Tøyen and Grønland neighborhoods on crime prevention and residents' sense of safety. Through a combination of document analysis and qualitative interviews, various measures such as improved lighting, social engagement, and physical upgrades to public spaces were examined. The findings indicate that these initiatives have contributed to reducing crime rates, enhancing the sense of safety, and strengthening the community spirit among residents.

The study highlights the importance of integrated strategies that combine physical improvements with social engagement. Enhanced lighting and the redesign of public spaces, as seen in Sørli playground and Rudolf Nilsens square, have increased residents' sense of ownership and responsibility for their surroundings. This aligns with Newman's "Defensible Space Theory," which emphasizes the significance of physical environments in promoting social control. Additionally, strategies from "Situational Crime Prevention" and "Crime Prevention Through Environmental Design" (CPTED) have proven effective in reducing opportunities for crime through carefully planned physical and social interventions.

The research provides empirical support for the theories of "Defensible Space," "Situational Crime Prevention," and CPTED, demonstrating that a holistic approach combining physical upgrades with social involvement and cross-sector collaboration can create safer and more inclusive urban environments. The study offers valuable insights for other urban areas facing similar challenges, emphasizing the need for continued focus on both physical and social aspects of urban development.

Future research should investigate the long-term effects of these initiatives and their impact on various demographic groups. Including ethnographic methods is recommended to gain a deeper understanding of the social dynamics in urban areas. This study underscores that strategic and integrated measures are essential for creating safer and more inclusive urban communities, ultimately improving the quality of life and safety in neighborhoods like Tøyen and Grønland.

# Innholdsfortegnelse

<b>1. Introduksjon</b> .....	7
<b>1.1 Bakgrunn</b> .....	8
<b>1.2 Oppgavens formål</b> .....	12
<b>1.3 Begrepsavklaring</b> .....	12
<b>1.4 Problemstilling</b> .....	14
<b>1.5 Case-studie Områdeløft Tøyen og Grønland i Oslo</b> .....	15
<b>1.6 Oppbygning Av Oppgaven</b> .....	19
<b>2. Rammeverk For Teoretisk Forståelse</b> .....	21
<b>2.1 Defensible Space Theory</b> .....	21
<b>2.2 Situational Crime Prevention Theory</b> .....	22
<b>2.3 Crime Prevention Through Environmental Design (CPTED)</b> .....	22
<b>2.4 Felles Prinsipper for Kriminalitetsforebygging</b> .....	22
<b>2.5 Anvendelse Og Praktiske Eksempler</b> .....	24
<b>2.6 Kritiske Perspektiver på Kriminalitetsforebygging gjennom Miljødesign</b> .....	26
<b>3. Metodisk Gjennomgang</b> .....	29
<b>3.1 Introduksjon</b> .....	29
<b>3.2 Forskningsdesign</b> .....	30
<b>3.3 Forhold Mellom Teori Og Empiri</b> .....	30
<b>3.4 Dokumentanalyse</b> .....	31
<b>3.4.1 Utvelgelsesprosess for Dokumenter</b> .....	32
<b>3.4.2 Prosess for Analyse og Tolkning av Dokumenter</b> .....	33
<b>3.4.3 Bidraget fra Dokumentanalyse til Å Belyse Forskningsspørsmål</b> .....	34
<b>3.5 Kvalitative Intervjuer</b> .....	35
<b>3.5.1 Utvelgelse av informanter</b> .....	37
<b>3.5.2 Gjennomføring Av Intervjuene</b> .....	38
<b>3.5.3 Tematisk Analyse som Metode For Intervjuet</b> .....	39
<b>3.6 Kvalitetskriterier</b> .....	40
<b>3.6.1 Reliabilitet</b> .....	41
<b>3.6.2 Troverdighet</b> .....	42
<b>3.6.3 Overførbarhet</b> .....	42
<b>3.6.4 Bekreftbarhet</b> .....	43
<b>3.7 Metodisk Svakheter Og Metodisk Refleksjon</b> .....	44
<b>3.8 Forslag til forbedring av metodene for fremtidige studier</b> .....	47
<b>3.9 Etisk vurdering</b> .....	47

<b>4. Grunnlaget for Forskningen: Dokument- og Intervjubasert Datainnsamling .....</b>	<b>49</b>
<b>4.1 Områdeløft Grønland og Tøyen 2024 - Forslag til programplan .....</b>	<b>49</b>
<b>4.2 Handlingsprogram for økt byliv på Grønland og Tøyen 2021-2027 .....</b>	<b>51</b>
<b>4.3 Innsiktsrapport Sammen om tryggere bomiljø .....</b>	<b>55</b>
<b>4.4 Analyse Av Datainnsamling Gjennom Dokumentstudiet .....</b>	<b>57</b>
<b>4.5 Intervjuene.....</b>	<b>60</b>
<b>5. Diskusjon Og Resultat .....</b>	<b>64</b>
<b>5.1 Oppsummering Av Hovedfunn .....</b>	<b>64</b>
<b>5.2 Integrering Av Teori Og Empiri: Analyse Av Kriminalitetsforebygging I Tøyen Og Grønland.....</b>	<b>67</b>
<b>5.3 Utforsk Variasjoner I Data .....</b>	<b>73</b>
<b>5.4 Policy Implikasjoner Og Anbefalinger.....</b>	<b>77</b>
<b>5.5 Forslag Til Fremtidig Forskning .....</b>	<b>80</b>
<b>5.5.1 Identifisere Kunnskapshull og Begrensninger i Studien .....</b>	<b>80</b>
<b>5.5.2 Begrensninger i Studien.....</b>	<b>81</b>
<b>6. Konklusjon.....</b>	<b>85</b>
<b>7. Litteraturliste .....</b>	<b>87</b>

## Figurs liste

Figur 1: Statistikk av anmeldt kriminalitet i Oslo av (Lindin & Molnes, 2021).....	8
Figur 2: Andelen av befolkningen som rapporterer om problemer med kriminalitet, vold eller hærverk i sitt boområde av (SSB, 2018) .....	9
Figur 3: Oppgavens formål.....	12
Figur 4: Tøyen og Grønland plassering i kartet av (Thorsnæs, 2020).....	16
Figur 5: Tøyen sentrum av (Thorsnæs, 2020) .....	16
Figur 7 Oversikt over informanter .....	37

# 1. Introduksjon

---

I Byplanlegging spiller en avgjørende rolle for å hindre kriminalitet. Dette inkluderer ikke bare reduksjonen av risiko for ulykker og kriminalitet, men også å fremme trygge og sosiale forhold. Olsen og Røstvik hevder at krever fremtidens byutvikling en integrert tilnærming til byplanlegging og kriminalitetsforebygging for å fremme bærekraftige og trygge samfunn (Olsen & Røstvik, 2021). Dermed, byplanlegging er ikke bare en prosess for estetisk og funksjonell utforming av urban områder, men byplanlegging bidrar til å sikre og legge til rette for lokalsamfunn og regioner som er sunne, trygge og sosialt rettferdige (Regjeringen, 2023).

I Norge styres byplanlegging primært gjennom kommuneplaner og i større byer også gjennom kommunedelplaner, som er regulert under plan- og bygningsloven. Disse planene er sentrale styringsredskaper og inkluderer også regulerings- og bebyggelsesplaner (Kiran & Butenschøn, 2021). Denne omfattende tilnærmingen til byplanlegging er spesielt relevant i konteksten av denne masteroppgaven, som fokuserer på hvordan byplanlegging kan bidra til å redusere kriminalitet i Oslo-bydelene Tøyen og Grønland. Ved å inkludere ulike fagdisipliner og perspektiver, kan byplanlegging bidra til å utvikle helhetlige og effektive strategier for urban utvikling, som ikke bare adresserer fysiske og estetiske aspekter, men også sosial sammenheng, trygghet og bærekraft.

Denne masteroppgaven tar for seg byplanleggingens betydning for kriminalitetsforebygging, med et spesifikt fokus på områdeløft Tøyen og Grønland i Oslo. Hovedmålet er å utforske hvordan strategisk og veloverveid byplanlegging kan bidra til å øke trygghet og redusere kriminalitet i disse områdene. For å oppnå dette, vil oppgaven primært anvende dokumentstudier som hoved metode for å analysere relevante planleggingsdokumenter, politikker og tiltak som har blitt gjennomført eller foreslått for å takle kriminalitet og forbedre livskvaliteten i Tøyen og Grønland. Disse dokumentene inneholder verdifull innsikt i de strategiske overveielene bak urban utvikling og kriminalitetsforebyggende tiltak i de to bydelene.

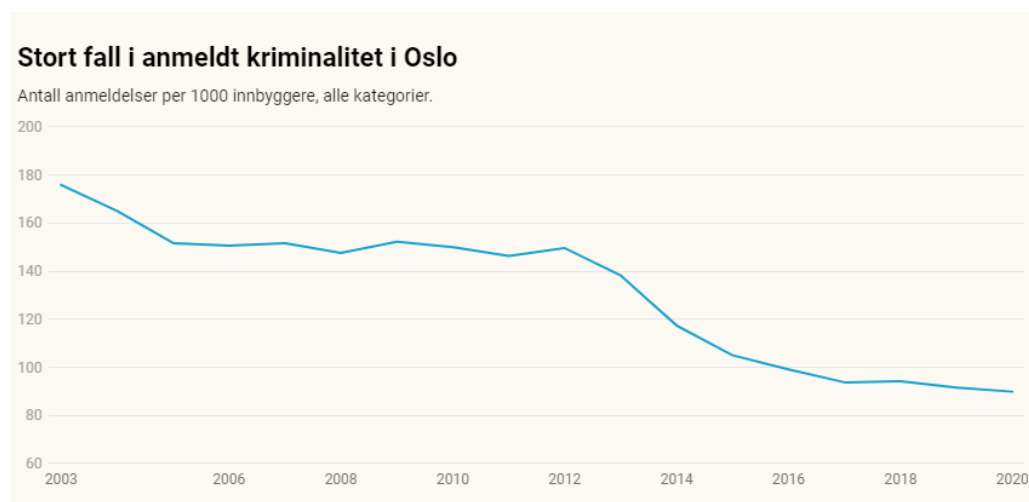
Som et supplement til dokumentstudiet, vil oppgaven også inkludere kvalitative intervjuer med byplanleggingsekspertene. Dette vil gi ytterligere perspektiver og dybdekunnskap om implementeringen og effektiviteten av disse strategiene, samt utfordringer og muligheter for fremtidig byplanlegging med hensyn til kriminalitetsforebygging. Ved å kombinere

omfattende dokumentanalyse med ekspertintervjuer, sikter oppgaven mot å tilby en dypere forståelse av hvordan byplanlegging kan spille en kritisk rolle i å skape tryggere, mer inkluderende og bærekraftige urbane miljøer.

Denne tilnærmingen vil bidra til å fremheve byplanleggingens transformative potensial for å forbedre samfunnssikkerheten og livskvaliteten for alle samfunnslag, samtidig som den understreker betydningen av integrerte og målrettede tiltak for kriminalitetsforebygging i urban utvikling. Gjennom denne studien vil vi kunne identifisere effektive løsninger og strategier som ikke bare adresserer dagens utfordringer, men også legger et solid grunnlag for et langsiktig bærekraftig og trygt bymiljø i Tøyen og Grønland.

## 1.1 Bakgrunn

I Vest-Europa, spesielt i Norge, er sikkerhet en stadig viktigere faktor for offentlige aktører, embetsfolk og borgere, gitt dens grunnleggende betydning for å opprettholde trygghet og sikre trygg daglig aktivitet og samhandling. Ifølge artikkelen "Er Oslo blitt en utrygg by?" fra Faktisk.no, har det oppstått en debatt rundt om Oslo er blitt en utrygg by, fremprovosert av mediedekningen av voldsepisoder og skytinger. Enkelte aktører fremhever en økning i alvorlige voldshendelser som et tegn på forverret trygghet. Imidlertid viser statistikk fra politiet og SSB til en generell nedgang i rapportert kriminalitet over tid, inkludert vold- og eiendoms kriminalitet. Dette fremhever spenningen mellom subjektive oppfatninger av trygghet og objektive sikkerhetsdata, og understreker kompleksiteten i diskusjonen om urban sikkerhet (Lindin & Molnes, 2021).

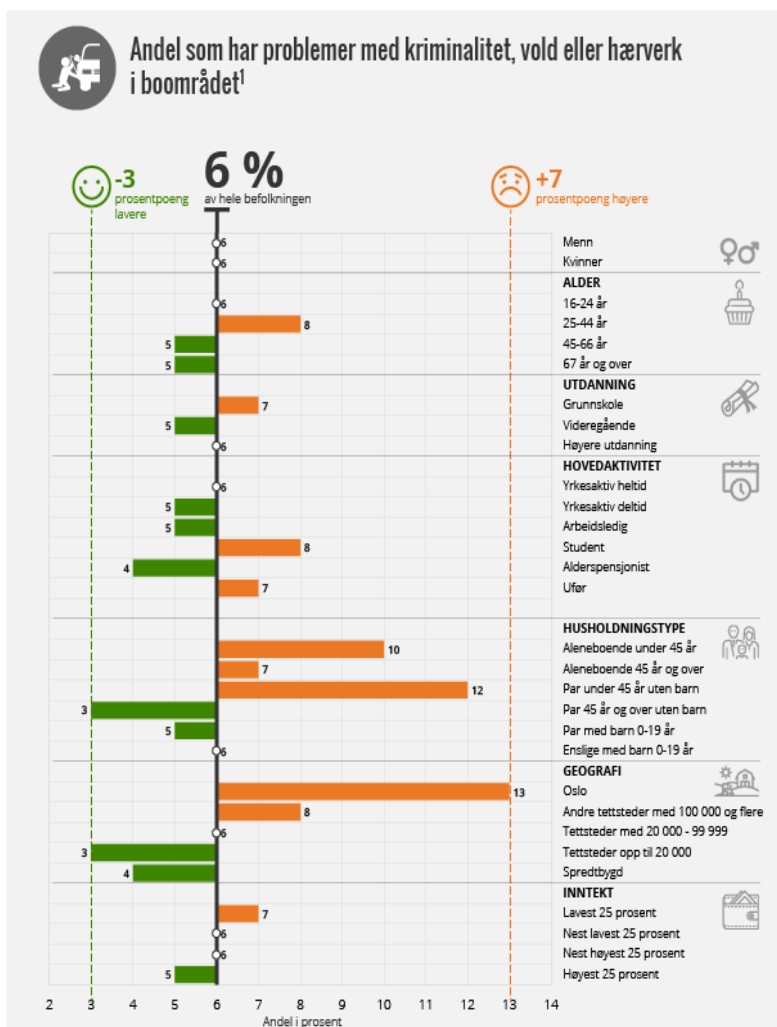


Figur 1: Statistikk av anmeldt kriminalitet i Oslo av (Lindin & Molnes, 2021)



Basert på data fra «faktisk.no» hevdet at statistisk sentralbyrå reflekteres det en nøye analyse av kriminalitetsraten i Oslo, justert for befolkningsveksten over de siste tjue årene. Ved å anvende en metode der anmeldelser av kriminalitet omregnes til antall per 1000 innbyggere, fremkommer en detaljert oversikt som viser kriminalitetens utvikling i Oslo. Dette gir et grunnlag for å forstå hvordan kriminalitetslandskapet har endret seg i takt med befolkningsveksten, og tilbyr en kvantitativ bakgrunn for videre analyse av trygghet i det offentlige rom (Lindin & Molnes, 2021).

I lys av Statistisk sentralbyrå (SSB) om trygghet gir en innsikt i hvordan beboerne opplever trygghet i ulike aspekter av livet, inkludert hjemme, på offentlige byrom. De viser ulike statistisk for hendelser av vold og trusler, samt bekymringer for sikkerheten i eget bostedsområde (SSB, 2018).



Figur 2: Andelen av befolkningen som rapporterer om problemer med kriminalitet, vold eller hærverk i sitt boområde av (SSB, 2018)

I Norge rapporteres det generelt om lave nivåer av kriminalitet, vold eller hærverk i boområder. Disse opplevelsene varierer lite mellom kjønn og aldersgrupper. Større byområder, spesielt Oslo, viser en høyere forekomst av rapporterte problemer.

Unge voksne uten barn tendens til å rapportere om flere problemer enn de som er en del av barnefamilier (SSB, 2018). Dette kan ha betydning for byplanleggingsstrategier, der hensyn til befolkningsdemografi og boforhold kan integreres for å forbedre trygghet og kriminalitetsforebygging.

I lys av oppgavens mål om kriminalitetsforebygging, fremstår Oslo kommunes Områdeløft Grønland og Tøyen, som et fremragende eksempel på en proaktiv tilnærming til å forbedre levekår og sikkerhet i disse bydelene. Dette initiativet er utviklet for å skape et inkluderende, bærekraftig og trygt lokalsamfunn ved å engasjere lokale innbyggere, frivillige organisasjoner, næringslivet, og offentlige institusjoner i en felles stedsutviklingsprosess. Målet er å møte lokalsamfunnets behov og ønsker gjennom å fremme samarbeid fra grunnivået (Tøyen, Thomson, Lien, Linderud, & Dahlgren, 2018, ss. Side 114-115).

Oslo kommune har identifisert flere hovedutfordringer i Grønland, blant annet en generell følelse av utrygghet blant innbyggerne, svake forbindelser til omkringliggende områder mot sør og vest, samt en opplevd isolasjon fra byens sentrum. Disse utfordringene er kritiske for å forstå hindringene for, samt identifisere mulighetene til, effektiv kriminalitetsforebygging i området. Gjennom Områdeløft Grønland og Tøyen tar kommunen sikte på å overvinne disse barrierene ved å understreke viktigheten av samarbeid og engasjement i lokalsamfunnet, for å skape et tryggere og mer inkluderende Grønland og Tøyen (Tøyen, Thomson, Lien, Linderud, & Dahlgren, 2018, s. 115). Dette fremmer Grønland og Tøyen som et lokalsamfunnssenter og støtter direkte min studie om kriminalitetsforebygging og forbedringer gjennom byplanlegging.

Med bakgrunn av utfordringene knyttet til kriminalitetsforebygging i urbane områder, understreker "Urban Informatics" av Tao Cheng og Tongxin Chen (2021) den kritiske rollen byplanlegging spiller i å adressere disse problemene (Chen & Cheng, 2021). Forfatterne argumenterer for at en dypere forståelse av sammenhengen mellom urban kriminalitet og sikkerhet er avgjørende for å redusere vold og forbedre både livskvaliteten og bærekraften i bysamfunn. Dette standpunktet er spesielt relevant i konteksten av den varierende dynamikken i kriminalitetsrater globalt, som rapportert av FN, der noen regioner opplever en

nedgang, mens andre, særlig i Afrika og Latin-Amerika, ser en økning (Chen & Cheng, 2021, s. Side 213 og 214).

Chen og Cheng (2021) fremhever viktigheten av miljøkriminologi, en disiplin som har vunnet terreng i den akademiske verden for sin evne til å tilby en tverrfaglig tilnærming til forståelsen av kriminalitet. Gjennom en grundig analyse av miljøkriminologiens historie og teoretiske grunnlag, belyser de hvordan det fysiske og sosiale miljøet bidrar til kriminalitetsmønstre (Chen & Cheng, 2021, s. Side 214). Sentralt i deres argumentasjon er anvendelsen av Kriminalitetsforebygging Gjennom Miljødesign (CPTED) og Situasjonell kriminalitetsforebygging (SCP), som begge fokuserer på å minimere risikoen for kriminalitet gjennom strategisk byplanlegging og design. CPTED og SCP tilnærminger blir fremhevet som effektive strategier for å skape tryggere bymiljøer, ved å fremme naturlig overvåkning, kontrollere bevegelser og tilrettelegge for positive sosiale interaksjoner, samt å modifisere situasjonelle faktorer som låsesystemer og belysning (Chen & Cheng, 2021, ss. 218-220)

Denne bakgrunnen tjener som utgangspunkt for min masteroppgave, som vil utforske hvordan disse prinsippene og tilnærmingene kan anvendes i konteksten av områdeløft Grønland og Tøyen i Oslo for å forbedre kriminalitetsforebyggende tiltak og bidra til utviklingen av tryggere urbane rom. Ved å integrere miljøkriminologiske prinsipper i urban planlegging, søker oppgaven å identifisere strategier som effektivt kan redusere urban kriminalitet og samtidig forbedre livskvaliteten for byens innbyggere (Chen & Cheng, 2021, ss. 218-220).

***FN-Bærekraftig mål nummer 11:*** I takt med urbaniseringen, hvor over halvparten av verdens befolkning bor i byer – et tall som ventes å stige til 60% innen 2030 – setter FN's bærekrafts mål nr. 11 fokus på bærekraftig urban utvikling (FN-sambandet, 2023). Dette målet er svært relevant for Oslo, spesielt bydelene Tøyen og Grønland, som står overfor både muligheter og utfordringer knyttet til urban diversitet og bærekraft. Bærekrafts mål 11 understreker behovet for tilgang til trygge og inkluderende boliger og tjenester, samt forbedringer i slumområder og reduksjon av miljøfotavtrykk (FN-sambandet, 2023). Disse målene korresponderer med nødvendigheten av integrert byplanlegging i Oslo for å adressere kriminalitetsforebygging, ved å kombinere fysiske utforminger som CPTED og SCP med tiltak for sosial inkludering. Dermed, fokuset på områdeløft Tøyen og Grønland gir en unik mulighet til å utforske hvordan bærekraftig utvikling kan bidra til kriminalitetsforebygging, gjennom forbedringer i boligforhold, offentlige tjenester.

Norges tilnærming til mål 11, som reflekterer en balanse mellom infrastruktur, boligtilgjengelighet, og miljøvern, gir en viktig kontekst for hvordan områdeløft Tøyen og Grønland i Oslo kan utvikle tryggere bymiljøer gjennom bærekraftige byplanleggingsprinsipper (FN-sambandet, 2023). Ved å integrere globale bærekrafts mål med lokale tiltak, kan masteroppgaven tilby innsikt i hvordan områdeløft Tøyen og Grønland kan lede veien mot en mer inkluderende og sikker urban fremtid.

## 1.2 Oppgavens formål

Målet med denne masteroppgaven er å undersøke hvordan områdeløft-initiativer i Grønland og Tøyen kan tjene som effektive verktøy for å forebygge kriminalitet og øke tryggheten for innbyggerne i disse bydelene. Gjennom en kombinasjon av dokumentstudier og kvalitative intervjuer med samfunns- og byplanleggere, ønsker oppgaven å anvende teoretiske perspektiver innen byplanlegging for å identifisere og evaluere strategier som kan forbedre tryggheten i offentlige byrom. Ved å integrere teori med praktiske erfaringer fra disse to distinkte områdene, sikter studien mot å tilby en dyptgående forståelse av områdeløftenes



Figur 3: Oppgavens formål

rolle i urban kriminalitetsforebygging og sosial inkludering.

## 1.3 Begrepsavklaring

**Byplanlegging:** Byplanlegging er en prosess for å utforme planer for utvikling eller omstrukturering av byer og byområder, med hensyn til både nåværende og fremtidige behov. Historisk har mange byer vokst frem uten en samlet plan, men selv i slike tilfeller har det ofte vært gjennomført tiltak som kan anses som deler av byplanlegging. Tradisjonelt har byplanlegging vært dominert av arkitekter og ingeniører, og er en integrert del av utdannelsen ved arkitektskoler og tekniske høyskoler. I dagens samfunn har byplanlegging utviklet seg til

å bli en mer omfattende del av samfunnsplanleggingen, og involverer dermed et bredere spekter av fagfolk, inkludert geografer, demografer, sosiologer, landskapsarkitekter og jurister (Kiran & Butenschøn, 2021). Den definisjon er utgangspunkt i min oppgave for analysen av hvordan byplanlegging kan brukes som et verktøy for å fremme trygghet og bidra med bærekraftig bymiljøer, spesielt i de utvalgte bydelene Tøyen og Grønland.

***Kriminalitetsforbygning:*** Med å tenk på sammenheng mellom byplanlegging og kriminalitet som gjelder urbanområdet, det er viktig i denne oppgave å definere kriminalitetsforbygning fordi den legger grunnlaget for å forstå hvordan strategisk byplanlegging kan spille en nøkkelrolle i å redusere kriminalitet og øke tryggheten i Tøyen og Grønland. Dermed, kriminalitetsforbygning ble definert av Aukrust slik: Kriminalitetsforebygging er aktiviteter rettet mot å hindre kriminalitet før den skjer, ved å fokusere på utsatte områder, aktiviteter, eller grupper. Den omfatter politiets tiltak i risikoområder, trafikkontroller, og programmer for unge. Også inkludert er rehabilitering for å forhindre gjentakelse blant tidligere lovbryttere. Dette står i kontrast til reaktive metoder som etterforskning, og representerer en proaktiv strategi for å redusere kriminalitet og øke samfunnssikkerheten (Aukrust, 2022).

***Trygghet i offentlig byrom:*** Siden denne studien tar sikte på å utforske og forbedre forståelsen av trygghet i offentlige byrom i Oslobydelene Tøyen og Grønland. Så, trygghet i offentlige rom er anerkjent som en grunnleggende menneskerettighet, hvor tilgangen til rom fri for vold og fare er avgjørende for å kunne utøve sin rett til byen (Ntakana & Mbanga, 2021, s. Side 3). Dette synet fremhever betydningen av offentlige rom som essensielle arenaer for sosial rettferdighet og engasjement. Videre framheves det at "retten til byen" omfatter mer enn bare den fysiske tilgangen til byens rom; den inkluderer også retten til å bidra til byens kontinuerlige utvikling og dialog (Ntakana & Mbanga, 2021, s. Side 3 og 4). Dermed spiller byplanlegging en nøkkelrolle i å forebygge kriminalitet og øke sikkerheten gjennom nøye utformet design og gjennomtenkt omstrukturering av urbane omgivelser. Byplanlegging og design må derfor ta hensyn til behovene til hele befolkningen, inkludert kvinner, barn, eldre og personer med funksjonsnedsettelse, for å sikre et inkluderende og sikkert bymiljø for alle (Ntakana & Mbanga, 2021, s. Side 4 og 5).

## 1.4 Problemstilling

I en tid hvor urban trygghet og kriminalitetsforebygging står høyt på agendaen, er områdeløft blitt et sentralt verktøy i byplanleggingens bestrebelser på å skape tryggere bymiljøer. Dette gjelder spesielt for bydelene Tøyen og Grønland i Oslo, hvor områdeløft-initiativer har som mål å forbedre livskvaliteten for innbyggerne gjennom strategisk urban utvikling. Følgelig fokuserer denne oppgaven på å utforske effekten av disse områdeløftene med hensyn til kriminalitetsforebygging og forbedring av trygghet.

Problemstillingen for oppgaven er derfor: **«Hvordan påvirker områdeløft-initiativene i Tøyen og Grønland kriminalitetsforebygging og trygghetsfølelsen i disse bydelene?»**

Følgende forskningsspørsmål vil veilede analysen i denne masteroppgaven for å grundig utforske og besvare problemstillingen:

1. **Samfunnsengasjement og Trygghetsfølelse:** *I hvilken grad har beboernes deltakelse i bomiljøprosjekter under områdeløftene i Tøyen og Grønland påvirket deres oppfatning av trygghet og samhold?*
  - *Valg av spørsmål:* Dette spørsmålet er valgt for å undersøke hvordan beboernes aktive deltakelse og engasjement i prosjektene kan styrke deres følelse av trygghet og samhold.
  - *Sammenheng med temaene:* Dette henger sammen med temaet "Effektive tiltak for økt trygghet," hvor sosiale initiativer og lokalsamfunnets engasjement analyseres.
2. **Urban Design og Sikkerhet:** *Hvordan har spesifikke endringer i urban design bidratt til opplevd trygghet og faktisk reduksjon av kriminalitetsrater i Tøyen og Grønland?*
  - *Valg av spørsmål:* Dette spørsmålet er valgt for å evaluere hvordan fysiske endringer i bymiljøet påvirker trygghetsfølelsen og kriminalitetsnivåene.
  - *Sammenheng med temaene:* Dette er direkte knyttet til temaet "Utformingen av offentlige rom og trygghet," som fokuserer på fysiske forbedringer i bydelene.

3. **Sosiale og Sikkerhetsmessige Langtidseffekter:** *Hvilke langsiktige sosiale og sikkerhetsmessige effekter har områdeløft-initiativene hatt på beboerne i Grønland og Tøyen?*

- *Valg av spørsmål:* Dette spørsmålet er valgt for å forstå de langsiktige effektene av områdeløftene på samfunnets sosiale struktur og sikkerhet.
- *Sammenheng med temaene:* Dette henger sammen med temaet "Strategier for kriminalitetsforebygging," hvor samarbeidet mellom ulike sektorer for å forbedre sikkerheten blir analysert.

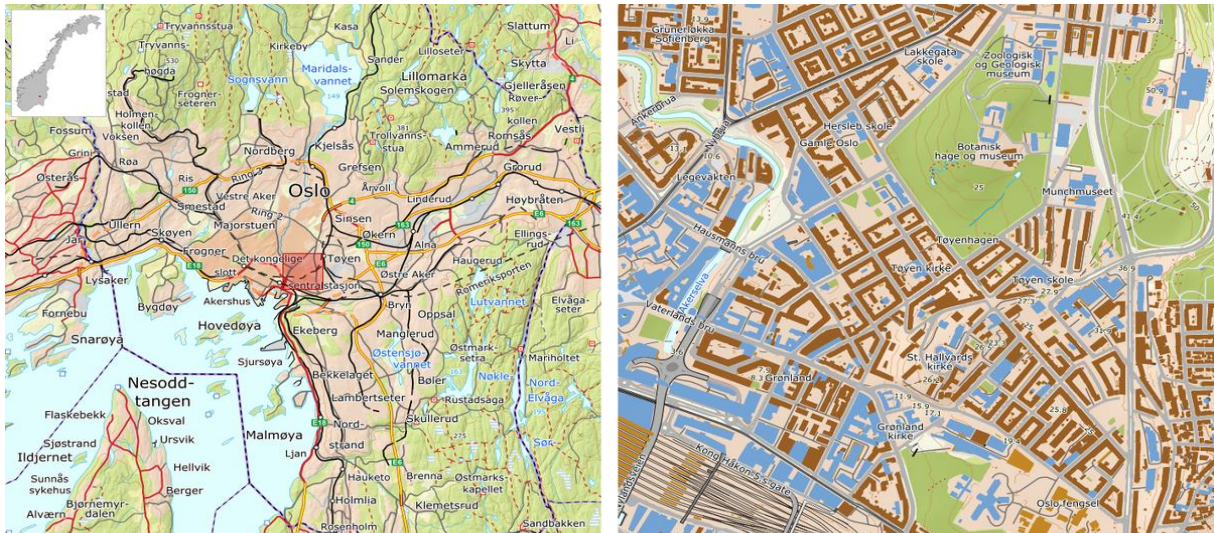
Ved å svare på disse forskningsspørsmålene, vil oppgaven belyse hvordan integrerte tiltak i områdeløft-initiativene kan bidra til å forbedre tryggheten og redusere kriminaliteten i Tøyen og Grønland.

### **1.5 Case-studie Områdeløft Tøyen og Grønland i Oslo**

Jeg har valgt områdeløft Tøyen og Grønland i Oslo som Case-studier for min masteroppgave, hovedsakelig på grunn av deres historiske og nåværende utfordringer med kriminalitet. Disse områdene har i fortiden ofte blitt assosiert med høye kriminalitetsrater, noe som har vært en sentral faktor i byutviklingen. Tøyen og Grønland representerer to viktige, og distinkte områder i Oslo med dype historiske røtter og dynamiske samfunnsendringer. Begge strøkene illustrerer de komplekse lagene av urban utvikling, kulturelt mangfold, og de utfordringene og mulighetene som følger med gentrifisering (Kjldsen, 2021).

**Tøyen**, som ligger i Oslo øst innenfor bydel Gamle Oslo og delvis i Grünerløkka, har gjennomgått betydelige endringer fra sin tidlige utvikling på 1800-tallet med oppstart av trehusbebyggelse og murgårder, til et område preget av kommunal boligbygging og utviklingen av Tøyenjordene (Thorsnæs, 2020). Mens **Grønland** er nå et pulserende multikulturelt sentrum i hjertet av Oslo. Innlemmet i byen i 1859, har området utviklet seg til et levende strøk kjent for sitt kulturelle mangfold. Grønlands Torg, historisk et møtested med betydelige kommersielle og sosiale funksjoner, reflekterer områdets evolusjon markeds plass til et urbant knutepunkt (Tvedt, 2023).





Figur 4: Tøyen og Grønland plassering i kartet av (Thorsnæs, 2020)



Figur 5: Tøyen sentrum av (Thorsnæs, 2020)





*Figur 5: Grønland Sentrum av (Sørgjerd, 2021)*

Nylig har det dessuten vært en økning i kriminaliteten i disse bydelene, noe som har ledet til at Oslo kommune har gjennomført flere planer og strategier. Målet er å transformere Tøyen og Grønland til å bli tryggere og mer bærekraftige bydeler gjennom områdeløft-initiativet. Disse tiltakene, initiert og gjennomført av byplanleggingsavdelingen og kommunestyret i Oslo, er sentrale i arbeidet med å forbedre både den fysiske og sosiale infrastrukturen i disse områdene (Wikstrøm, et al., 2021, s. Side 7).

Gamle Oslo, spesielt bydelene Tøyen og Grønland, har lenge vært preget av dårlige boforhold og lavere levestandarder. Dette ble identifisert som 'tainted places', har disse områdene vært i fokus for statlige og kommunale forbedringstiltak. På 1980- og 1990-tallet ble Gamle Oslo ofte fremstilt i media som en 'ghetto' med forfall og søppel, en beskrivelse som tydeliggjør behovet for omfattende forbedringer (Andersen, Ander, & Skrede, Local Economy, 2020, s. Side 4).

Til tross for fortsatt assosiasjoner med innvandring, narkotika og voldelig gatekriminalitet. Har det de siste årene vært en prosess med gentrifisering drevet av unge middelklasseinnbyggere som kunstnere og studenter. Denne transformasjonen er også blitt påvirket av investeringer fra private og offentlige institusjoner (Andersen, Ander, & Skrede, Local Economy, 2020, s. Side 4 og 5).

Gentrifiseringen av Gamle Oslo, som inkluderer Tøyen og Grønland, ble utløst av dette boligfornyelsesprogrammet som varte fra 1979 til 1994. I årene som fulgte, fortsatte politikken om sosial blanding å være et viktig aspekt av Oslos bypolitikk. Resultatet av disse tiltakene har vært en gradvis, men betydelig forandring i de sosiale og fysiske landskapene i Tøyen og Grønland, og har bidratt til en mer mangfoldig og bærekraftig by i Oslo (Andersen, Ander, & Skrede, Local Economy, 2020, s. Side 5).

I kjølvannet av disse endringene, og som en respons på de vedvarende og nye utfordringene som bydelene står overfor, har Oslo kommune igangsatt områdeløft i Grønland og Tøyen.

Dette er et av de tiltakene i nå tid til byutvikling Grønland og Tøyen, som er en strategisk og tverrfaglig innsats rettet mot å forbedre livskvaliteten i utvalgte bydeler gjennom en rekke sosiale, økonomiske, og fysiske tiltak. I Grønland og Tøyen, som er to bydeler i Oslo med betydelige sosiale utfordringer, inkludert høyere nivåer av kriminalitet og lavere sosial kapital sammenlignet med andre deler av byen, har områdeløft blitt gjennomført som et viktig verktøy for å adressere disse utfordringene (Knipperud, Ousdal, & Avdagic, 2019).

Områdeløft i Grønland og Tøyen representerer Oslos kommunes innsats for å revitalisere disse historisk marginaliserte bydelene. Gjennom områdeløft-programmet har det blitt iverksatt en rekke tiltak for å forbedre offentlige rom, styrke lokalsamfunnets engasjement, og fremme økonomisk utvikling, med målet om å skape tryggere og mer inkluderende byområder. Programmet fokuserer på å engasjere lokalsamfunnet i planleggings- og utviklingsprosessen, for å sikre at tiltakene reflekterer beboernes behov og prioriteringer (Knipperud, Ousdal, & Avdagic, 2019).

Tiltakene under områdeløftet har omfattet oppgraderinger av parker og offentlige plasser, støtte til lokale initiativer som fremmer sosial inkludering, og programmer som tar sikte på å øke sysselsettingen og styrke den lokale økonomien. Disse tiltakene er ment å adressere både de fysiske og sosiale aspektene ved urban utvikling, med en erkjennelse av at trygghet og livskvalitet er dypt integrert i byens sosiale struktur og fysiske utforming. Selv om områdeløftet har vært et positivt skritt mot å forbedre forholdene i Grønland og Tøyen, har prosessen også møtt utfordringer. Disse inkluderer behovet for kontinuerlig engasjement fra lokalsamfunnet, sikring av langsiktige finansieringskilder, og balanseringen av gentrifiseringspress som kan oppstå som en følge av forbedringer i bydelen. Den pågående evalueringen av områdeløftets effektivitet i Grønland og Tøyen gir verdifull innsikt i hvordan

urbane fornyelsesprosjekter kan utformes for å møte komplekse sosiale utfordringer samtidig som de fremmer bærekraftig byutvikling (Knipperud, Ousdal, & Avdagic, 2019).

Det vil si at områdeløft i Tøyen og Grønland i Oslo bydeler illustrerer hvordan byplanlegging kan møte og transformere urbane utfordringer. Disse områdene, kjennetegnet ved sin unike historie og nåværende sosiale dynamikk, gir innsikt i hvordan inkluderende byutvikling kan øke sikkerheten og redusere kriminalitet. Ved å studere områdeløft i Tøyen og Grønland, får vi forståelse for byplanleggings betydning i å skape levende, trygge og inkluderende samfunn, og understreker behovet for en omfattende tilnærming som balanserer fysisk utforming med sosial velferd.

## 1.6 Oppbygning Av Oppgaven

- **Introduksjon:** Denne seksjonen innleder oppgaven ved å presentere bakgrunnen og motivasjonen for forskningen. Her introduseres oppgavens hovedtema og relevant informasjon som er essensiell for forståelsen av studiet. Videre defineres oppgavens formål og de sentrale begrepene klargjøres, sammen med en presentasjon av problemstillingen og case-studiene av områdeløft av Tøyen og Grønland i Oslos bydeler.
- **Teoretisk rammeverk:** I denne delen etableres det teoretiske fundamentet som undersøkelsen hviler på. Det presenteres relevante teorier og konseptuelle tilnærminger som danner grunnlaget for analysen av case-studiene.
- **Metodologi:** Dette kapittelet beskriver forskningsmetoden som er anvendt, inkludert hvilke datakilder som er benyttet for å samle informasjon, samt etikkvurderinger knyttet til forskningsprosessen og noen andre viktige elementer under forskningen.
- **Datainnsamling:** Her redegjøres det for prosessen med å samle inn data, inkludert en detaljert beskrivelse av dokumentstudiet og gjennomføringen av intervjuer og andre datainnsamlingsmetoder, sammen med analyse av disse dataene som ble samlet av relevante dokumenter og intervjuene.
- **Analyse og resultat:** Basert på den innsamlede dataen, analyseres funnene i lys av det teoretiske rammeverket. Diskusjonen tar for seg hvordan dataene bidrar til en dypere forståelse av problemstillingen, med en kritisk refleksjon over studiens resultater.

- **Forslag til videre forskning og anbefalinger:** Dette avsnittet skisserer potensielle retninger for videre forskning og gir anbefalinger basert på studiens funn.
- **Konklusjon:** Oppgaven avsluttes med en konklusjon som oppsummerer de viktigste funnene og hvordan disse svarer på forskningsspørsmålet. Det trekkes linjer til oppgavens formål og diskuteres implikasjoner av funnene.
- **Referanseliste:** Til slutt presenteres en omfattende liste over alle kilder og litteratur som er anvendt gjennom oppgaven.

Ved å følge denne strukturen sikres det at oppgaven dekker alle nødvendige aspekter av forskningsspørsmålet, fra teoretisk forankring til praktisk analyse og konklusjoner.

## 2. Rammeverk For Teoretisk Forståelse

---

Dette kapitlet vil forklare og presentere teorier som er direkte relevante for problemstillingen i denne masteroppgaven. Fokuserer på tre sentrale teorier innen kriminalitetsforebygging og urban planlegging. For å illustrere teoriens praktiske anvendelse, vil vi også se nærmere på konkrete eksempler fra ulike byer som har implementert disse teoriene med suksess. I tillegg vil vi vurdere kritiske perspektiver på hver teori for å gi en balansert og helhetlig forståelse.

- Den første seksjonen fokuserer på Oscar Newmans "Defensible Space Theory", som fremhever viktigheten av fysisk og sosial struktur i boligområder for å fremme sikkerhet og sosial kontroll.
- Den andre delen er viet til teorien om "Situational Crime Prevention", som fokuserer på strategier for å redusere muligheter for kriminalitet gjennom systematisk vurdering og styring av spesifikke situasjonelle faktorer.
- I den tredje seksjonen utforskes "Crime Prevention Through Environmental Design (CPTED)", en teori som argumenterer for at riktig design og effektiv bruk av det bygde miljøet kan redusere kriminalitet, fremme trygghet og forbedre livskvaliteten for innbyggerne.

Samlet gir disse seksjonene et teoretisk fundament som vil understøtte analysen av kriminalitetsforebyggende tiltak i Oslos bydeler Tøyen og Grønland, og tilby en bredere forståelse av hvordan teori kan anvendes i praksis for å skape sikrere urbane områder.

### 2.1 Defensible Space Theory

**Defensible Space Theory** ble introdusert av Oscar Newman i 1972 og fokuserer på hvordan fysiske og arkitektoniske aspekter av byområder kan påvirke kriminalitetsnivåer. Teorien kombinerer elementer fra kriminologi og urban design og legger vekt på hvordan miljødesign kan fremme sikkerhet gjennom fire nøkkellkonsepter: territorialitet, naturlig overvåkning, image og miljø. Ved å skape klare grenser mellom offentlige, private og semi-private rom, og ved å oppmuntre beboere til å ta ansvar for sine omgivelser, kan design bidra til å redusere kriminalitet ved å avskrekke potensielle kriminelle handlinger (Donnelly, 2010, s. Side 2).

Teorien viser hvordan nøye planlegging og design av fysiske miljøer kan redusere kriminalitetsnivåer ved å fremme sosial kontroll og eierskap blant beboerne.

## **2.2 Situational Crime Prevention Theory**

**Situational Crime Prevention (SCP)** er en teori som fokuserer på å redusere mulighetene for spesifikke typer kriminalitet ved å øke risikoene og vanskelighetene for lovbrudd samtidig som man reduserer belønningene. SCP baserer seg på "mulighets"-teorier som rutineaktiviteter og rasjonelle valg, og bruker en systematisk tilnærming for å identifisere og implementere kriminalitetsreduserende tiltak. Disse tiltakene kan variere fra enkle sikkerhetsforanstaltninger til mer sofistikerte teknologier og miljødesign. SCP er prosessorientert og involverer samarbeid mellom forskere og praktikere for å evaluere og forbedre kriminalitetsforebyggende strategier (Freilich & Newman, 2017). SCP gir en strukturert metode for å redusere kriminalitet ved å fokusere på situasjonelle faktorer, og krever samarbeid mellom ulike aktører for å være effektiv.

## **2.3 Crime Prevention Through Environmental Design (CPTED)**

**Crime Prevention Through Environmental Design (CPTED)** er en teori som oppstod på 1960-tallet, med bidrag fra arkitekten Oscar Newman og kriminologen C. Ray Jeffery. CPTED fokuserer på hvordan utformingen av det fysiske miljøet kan redusere kriminalitet og forbedre livskvaliteten. Teorien legger vekt på strategier som territorialitet, naturlig overvåkning, vedlikehold og tilgangskontroll. Ved å integrere sikkerhetsstrategier tidlig i designprosessen kan CPTED bidra til å skape miljøer som naturlig motvirker kriminalitet og fremmer en tryggere samfunnsstruktur (Cozens, P.M, Saville, G., & Hillier, D, s. Side 2). CPTED fremhever viktigheten av miljødesign for kriminalitetsforebygging og hvordan tidlig integrering av sikkerhetsstrategier kan skape tryggere og mer funksjonelle byområder.

## **2.4 Felles Prinsipper for Kriminalitetsforebygging**

De tre teoriene – Defensible Space Theory, Situational Crime Prevention (SCP), og Crime Prevention Through Environmental Design (CPTED) – deler flere grunnleggende prinsipper

som kan kombineres for å forme en helhetlig tilnærming til urban kriminalitetsforebygging. Dette gjør det mulig å integrere de beste elementene fra hver teori for å skape tryggere bymiljøer.

## **Integrerte Prinsipper**

- **Territorialitet og Miljøets Rolle**

Oscar Newmans Defensible Space Theory legger vekt på betydningen av territorialitet, hvor fysiske grenser som gjerder og landskapsarbeid definerer private og semi-private rom. Dette prinsippet finnes også i CPTED, hvor territorialitet fremmes gjennom klare fysiske og symbolske markører. Ved å skape en følelse av eierskap og ansvar blant beboere, kan begge teoriene redusere kriminalitet ved å avskrekke potensielle lovbrøyttere (Donnelly, 2010; Cozens, Saville, & Hillier, 2015).

I tillegg fremhever SCP betydningen av å manipulere miljøet for å redusere kriminalitetsmulighetene. Dette kan inkludere tiltak som å kontrollere tilgang til visse områder, bruk av sikkerhetsteknologi, og forbedring av belysning. SCP's fokus på miljømodifikasjoner overlapper med prinsippene i både Defensible Space og CPTED, som alle anerkjenner miljøets rolle i å forme menneskelig atferd og dermed påvirke kriminalitetsnivåer (Clark R. V., 1996).

- **Naturlig Overvåkning**

Naturlig overvåkning er et annet sentralt konsept som går igjen i alle tre teoriene. Newmans teori vektlegger design som øker beboernes muligheter til å overvåke sine omgivelser, for eksempel gjennom strategisk plassering av vinduer og dører. SCP støtter også tiltak som økt belysning og installasjon av sikkerhetskameraer for å øke risikoen for oppdagelse og dermed avskrekke kriminalitet. På samme måte fremmer CPTED naturlig overvåkning gjennom design som gjør det mulig for folk å se og bli sett (Reynald & Elffers, 2009; Freilich & Newman, 2017).

Effektiv bruk av naturlig overvåkning kan skape en følelse av trygghet og tilstedeværelse, som igjen kan redusere frykten for kriminalitet. Både Defensible Space og CPTED legger vekt på å designe bygninger og offentlige rom slik at brukerne har god oversikt over omgivelsene. Dette skaper ikke bare en følelse av trygghet blant beboerne, men det øker også risikoen for at kriminelle aktiviteter blir oppdaget, noe som i sin tur avskrekker potensielle lovbrøyttere (Jacobs, 1961; Cozens, 2008).

- **Image og Miljø**

Både Defensible Space Theory og CPTED understreker viktigheten av et positivt image og velholdte omgivelser for å signalisere kontroll og omsorg. Et velholdt område med god design skaper en følelse av trygghet og tilhørighet, som igjen avskrekker kriminell aktivitet. Dette prinsippet er også i tråd med SCP, som fokuserer på å skape miljøer hvor kriminalitet blir vanskeligere og mindre attraktivt (Reynald & Elffers, 2009; Cozens, Saville, & Hillier, 2015).

Et positivt image bidrar til å øke samfunnets stolthet og ansvarsfølelse. Når et område er godt vedlikeholdt, sender det et signal om at innbyggerne bryr seg om sitt nærmiljø, noe som kan avskrekke kriminelle handlinger. Dette prinsippet, ofte referert til som "broken windows theory", antyder at synlige tegn på uorden og forsømmelse, som knuste vinduer eller graffiti, kan føre til en økning i kriminalitet. Ved å opprettholde et positivt image og sørge for regelmessig vedlikehold, kan lokalsamfunn redusere kriminalitetsnivåene (Valasik, ss. Side 1-2).

### **Tilgangskontroll og Miljødesign**

CPTED og SCP deler også prinsippet om tilgangskontroll, som innebærer å styre bevegelsen av personer gjennom et område ved hjelp av fysiske barrierer og strategisk plassering av innganger og utganger. Dette reduserer muligheten for kriminalitet ved å begrense uønsket tilgang og øke lovbyrternes oppfattelse av risiko (Cozens, Saville, & Hillier, 2015; Clark, 1996).

Ved å kontrollere tilgangen til områder, kan designere skape miljøer som er vanskeligere å navigere for potensielle kriminelle. Dette kan inkludere bruk av porter, gjerder, og strategisk plassering av bygninger for å begrense bevegelsen. Tilgangskontroll kan også innebære å skape klare skiller mellom offentlige, semi-private, og private rom, noe som øker innbyggernes følelse av sikkerhet og ansvar (Newman, 1972).

## **2.5 Anvendelse Og Praktiske Eksempler**

For å forstå hvordan teoretiske prinsipper for kriminalitetsforebygging kan omsettes til konkrete tiltak, er det nyttig å se på praktiske eksempler fra ulike byer. Dette avsnittet vil presentere tre casestudier som illustrerer anvendelsen av Defensible Space Theory, Situational



Crime Prevention (SCP) og Crime Prevention Through Environmental Design (CPTED). Ved å analysere hvordan disse teoriene er implementert i forskjellige kontekster, kan vi få innsikt i deres effektivitet og relevans for kriminalitetsforebygging i urbane miljøer. Eksempelene fra Five Oaks-samfunnet i Dayton, Ohio, Kings Cross i London, og de mellomstore byene Adrian, Albion og Howell i Michigan, gir en variert fremstilling av hvordan disse tilnærmingene kan tilpasses ulike utfordringer og miljøer.

- ***Five Oaks-samfunnet i Dayton, Ohio***

En av de mest slående demonstrasjonene av Defensible Space Theory er transformasjonen av Five Oaks-samfunnet i Dayton, Ohio. Gjennom en vellykket reorganisering av det eksisterende gatenettet for å skape mini-nabolag, illustrerer Five Oaks hvordan fysiske endringer i urbane strukturer kan bidra til betydelige sosiale og økonomiske fordeler. Implementeringen av blindveier ved enden av gater reduserte ikke bare kriminalitet og trafikk, men stimulerte også reinvesteringer og førte til ny beboelse i tidligere tomme enheter. Renoveringen av boligenheter, spesielt tofamiliehusene, resulterte i nyoppussede utleieenheter som betjener Seksjon 8-familier, noe som understreker teoriens relevans for å støtte stabiliteten i urbane samfunn med rimelig utleiebolig (Newman, 1996, s. Side 5).

- ***Kings Cross i London***

Området Kings Cross i London konfronterte alvorlige problemer med høy kriminalitet før det ble gjennomført tiltak inspirert av Situational Crime Prevention (SCP). Pre-regenereringstilstanden, preget av usikkerhet, høy arbeidsledighet, overbefolkning og miljøforurensning, skapte forhold hvor kriminalitet florerte. På 1980-tallet led Kings Cross under en nedgangstid etter fjerning av mange jernbanelinjer, og til tross for initiativer som Camley Street National Park og tiltrekning av kunstnere i 1990-årene, vedvarte kriminalitet og arbeidsledighet. Ved å gjennomføre strategiske regenereringstiltak, som inkluderte SCP-prinsipper, ble området transformert. Tiltak som prioritering av åpne og offentlig integrerte rom, fremming av fotgjengertrafikk, og forbedret synlighet og tilgang bidro til å redusere kriminalitet. Disse tiltakene førte til en høy følelse av sikkerhet blant innbyggerne og illustrerer SCPs effektivitet i urban revitalisering (Caller, 2023; United Nations Environment Programme, 2021).

- *Michigan-byene Adrian, Albion og Howell*

Basert på forskningen utført av Nubani, Fierke-Gmazel, Madill og De Biasi, ble CPTED-prinsipper implementert i tre mellomstore byer i Michigan: Adrian, Albion, og Howell. Prosjektet fokuserte på byer med begrenset tilgang til sofistikerte kriminalitetsanalyseverktøy, noe som muliggjorde tilpasning av CPTED-intervensjoner til hver bys unike karakteristika og behov (Nubani, Fierke-Gmazel, Madill, & De Biasi, 2023).

I Adrian ble statlige gjenutviklingsprogrammer utnyttet for å møte byens utfordringer, inkludert dens historiske arkitektur. Albion, med sin strategiske plassering og blanding av industrielle og utdanningsinstitusjoner, samarbeidet med Albion College for å revitalisere sentrum. Howell, kjent for sine eldre boliger og aktive sentrumsutvikling, integrerte lokale festivaler i sine CPTED-strategier. Prosjektet viste effektiviteten av samfunnsengasjement og strategisk planlegging ved implementering av CPTED, noe som resulterte i sterk støtte for sikkerhetstiltakene og merkbare forbedringer i urban miljøsikkerhet (Nubani, Fierke-Gmazel, Madill & De Biasi, 2023).

Disse eksemplene demonstrerer hvordan teoriene om Defensible Space, Situational Crime Prevention og Crime Prevention Through Environmental Design kan anvendes i praksis for å skape tryggere og mer levende byområder. Implementeringen av disse teoriene i forskjellige urbane kontekster, fra Dayton og London til Michigan, viser deres fleksibilitet og effekt i å møte ulike samfunnsbehov. Ved å integrere disse prinsippene i byplanlegging og samfunnsutvikling, kan man oppnå varige forbedringer i sikkerhet og livskvalitet for innbyggerne (United Nations Environment Programme, 2021). Dette understreker viktigheten av en tverrfaglig tilnærming til kriminalitetsforebygging som involverer både fysisk design og samfunnsengasjement.

## **2.6 Kritiske Perspektiver på Kriminalitetsforebygging gjennom Miljødesign**

Selv om teoriene Defensible Space Theory, Situational Crime Prevention (SCP), og Crime Prevention Through Environmental Design (CPTED) tilbyr effektive strategier for kriminalitetsforebygging, har de også møtt betydelig kritikk. Denne kritikken retter seg mot deres avhengighet av fysiske determinanter, manglende vurdering av sosiale prosesser, og potensielle utilsiktede konsekvenser som kan oppstå ved implementeringen av disse teoriene.

- **Avhengighet av Fysiske Determinanter**

En av hovedkritikkene mot disse teoriene er deres avhengighet av fysiske determinanter for å forebygge kriminalitet. Defensible Space Theory, for eksempel, fokuserer på å skape klare fysiske grenser mellom offentlige, private og semi-private rom. Kritikere argumenterer for at denne tilnærmingen er for forenklet og overser de komplekse sosiale prosessene som også påvirker kriminalitet. Forskere har påpekt at sosiale og psykologiske faktorer, som fellesskapsdynamikk, økonomiske forhold og individuelle atferdsmønstre, også spiller en viktig rolle i å forme kriminalitetsmønstre (Andersen, Byutvikling og kriminalitet – hvor klar er sammenhengen?, 2024). Ved å ignorere disse faktorene risikerer man at de foreslåtte løsningene ikke fullt ut adresserer de underliggende årsakene til kriminalitet (Reynald & Elffers, 2009, ss. Side 30-31).

- **Situational Crime Prevention og Proessorientering**

Situational Crime Prevention (SCP) har blitt kritisert for sin proessorienterte tilnærming, som innebærer at løsninger må skreddersys til spesifikke kriminalitetsproblemer. Denne tilnærmingen kan være utfordrende å standardisere og evaluere, noe som gjør det vanskelig å måle effektiviteten av de implementerte tiltakene (Shariati, 2017, s. 12). Videre har SCP blitt kritisert for å kunne føre til økt sosial kontroll og overvåkning. Denne økte kontrollen kan påvirke individers frihet og privatliv negativt, da konstant overvåkning kan skape en følelse av inntrengning og mistillit blant innbyggerne (Lov & Cozens, 2015, s. 4).

- **Utsiktede Konsekvenser av CPTED**

Crime Prevention Through Environmental Design (CPTED) fokuserer på å utforme det fysiske miljøet på en måte som naturlig motvirker kriminalitet. Selv om denne tilnærmingen har vist seg effektiv i mange tilfeller, har den også potensielle utsiktede konsekvenser. For eksempel kan fysisk design som er ment å hindre kriminalitet i ett område, føre til at kriminaliteten forskyves til nærliggende områder som ikke har samme beskyttende design. Dette fenomenet, kjent som "kriminalitetsforflytning", innebærer at mens ett område kan oppleve en reduksjon i kriminalitet, kan nærliggende områder oppleve en økning (Shariati, 2017, s. Side 13).

Videre kan CPTEDs fokus på fysiske endringer føre til at visse grupper i samfunnet blir stigmatisert eller ekskludert fra offentlige rom. For eksempel kan design som skal hindre hjemløshet eller ungdomskriminalitet føre til at disse gruppene føler seg uønsket eller presset

ut av offentlige områder ( Lov & Cozens, 2015, s. Side 5). Dette reiser viktige spørsmål om balansen mellom sikkerhet og frihet i offentlig design og planlegging, og om hvordan man kan utforme byrom som er inkluderende for alle samfunnsmedlemmer.

- **Sosiale og Psykologiske Faktorer**

Kritikken av Defensible Space Theory, SCP, og CPTED understreker også behovet for å inkludere sosiale og psykologiske faktorer i kriminalitetsforebygging. Mange forskere argumenterer for at fysisk design alene ikke kan løse komplekse sosiale problemer som fattigdom, arbeidsledighet og sosial ulikhet, som alle er kjente drivere av kriminalitet (Andersen, Byutvikling og kriminalitet – hvor klar er sammenhengen?, 2024). For eksempel har forskning vist at samfunn med sterke sosiale nettverk og høy sosial kapital ofte har lavere kriminalitetsnivåer, uavhengig av deres fysiske utforming (Reynald & Elffers, 2009, ss. Side 30-31).

Ved å ignorere de sosiale dimensjonene av kriminalitet, risikerer man å implementere løsninger som kun gir midlertidige resultater eller som ikke fullt ut adresserer de underliggende problemene. En mer holistisk tilnærming til kriminalitetsforebygging ville inkludere både fysiske og sosiale strategier, og fokusere på å bygge sterke og sammenhengende lokalsamfunn ( Cozens, P.M, Saville, G., & Hillier, D, s. side 2).

Disse kritiske perspektivene fremhever nødvendigheten av å tenke helhetlig når det gjelder kriminalitetsforebygging. Selv om fysiske tiltak kan spille en viktig rolle, er det like viktig å forstå og inkludere de sosiale og psykologiske faktorene som påvirker kriminalitet. Å balansere fysisk design med samfunnsbyggende tiltak kan føre til mer bærekraftige løsninger som ikke bare reduserer kriminalitet, men også fremmer en følelse av fellesskap og tilhørighet. Denne balanserte tilnærmingen er essensiell for å utvikle byområder som er trygge, inkluderende og levende for alle innbyggere.

### 3. Metodisk Gjennomgang

---

I dette avsnittet presenteres og reflekteres det over metodikken som er benyttet i denne studien. Hoved metoden er dokumentanalyse, hvor en systematisk gjennomgang og tolkning av eksisterende tekstmateriale danner grunnlaget for forskningen. Dette komplementeres med kvalitative intervjuer for å oppnå en dypere forståelse av temaet. Sammen vil disse metodene tillate en detaljert utforskning av datainnsamling, analytiske prosesser og kriterier for kvalitetssikring. Videre vil identifisering av eventuelle metodologiske begrensninger og etiske betraktninger bli grundig vurdert. Formålet med dette avsnittet er å gi en transparent gjennomgang av forskningsprosedyrene, og å demonstrere hvordan studiens funn oppnår reliabilitet og validitet, samtidig som etisk integritet ivaretas gjennom forskningsprosessen.

#### 3.1 Introduksjon

Denne studien tar i utgangspunkt dokumentanalyse og kvalitative intervjuer for å utforske hvordan områdeløft-initiativene i Tøyen og Grønland påvirker kriminalitetsforebygging og trygghetsfølelsen. Derfor, valgte jeg dokumentanalyse tillater en grundig gjennomgang av eksisterende planleggingsdokumenter, politikker og tiltak som belyser strategiske overveielser bak kriminalitetsforebyggende innsatser i Grønland og Tøyen. Dokumentene gir innsikt i den formelle rammen rundt byutvikling og er essensielle for å forstå de offisielle strategiene som er gjennomført. I tillegg til dokumentanalyse skal jeg støtte min forskning med kvalitative intervjuer supplerer denne tilnærmingen ved å gi innsikt i de personlige erfaringene og oppfatningene til dem som er involvert i og påvirket av disse initiativene. Gjennom intervjuer med byplanleggere\samfunnsplanleggere og andre relevante aktører som politiet, søker denne studien å samle dyptgående perspektiver på implementeringen og effekten av områdeløft-initiativene. Det betyr at å integrere av disse metodene muliggjør en multifasettert tilnærming til forskningsspørsmålet, hvor formelle retningslinjer og personlige opplevelser kan veves sammen for å skape et komplett bilde av situasjonen. Etiske hensyn, som ivaretagelse av konfidensialitet og sikring av informert samtykke, vil være av ytterste viktighet gjennom hele forskningsprosessen for å sikre integriteten og troverdigheten av studien.

## 3.2 Forskningsdesign

Utarbeidelsen av en presis og samtidig fleksibel problemstilling står sentralt i designet av denne masteroppgaven, inspirert av innsikter fra Tove Thagaard i "Systematisk og innlevelse". Min tilnærming reflekterer en nøye balanse mellom nødvendigheten av å definere en klar retning for forskningen og samtidig opprettholde åpenhet for nye oppdagelser gjennom studiens forløp (Thagaard, 2018, s. Side 46). Problemstillingen: 'Hvordan påvirker områdeløft-initiativene i Tøyen og Grønland kriminalitetsforebygging og trygghetsfølelsen i disse bydelene?' gir et solid utgangspunkt for å utforske de transformativ effektene av urbane fornyelsesprosjekter på lokalsamfunnets sikkerhet og sammenheng.

For å svare på denne problemstillingen gir veiledning for metoden valgt for studien – en kombinasjon av dokumentanalyse og kvalitative intervjuer, som sammen bidrar til en dypere forståelse av områdeløftenes innvirkning på Tøyen og Grønland. Problemstillingen er utformet for å være tilstrekkelig åpen, noe som tillater prosjektet å inkludere nye temaer og innsikter som blir relevante i løpet av forskningsprosessen, i tråd med Thagaards råd. Dette reflekterer forskningens natur ved å utforske det ukjente, og er avgjørende da innsiktene fra personlig intervjuet og analysen kan avdekke aspekter ved områdeløft som ikke umiddelbart var åpenbare. Denne beslutningen understreker viktigheten av en problemstilling som er både presis nok til å gi klar retning og fleksibel nok til å tilpasse seg nye funn og perspektiver som oppstår underveis i forskningsprosessen.

## 3.3 Forhold Mellom Teori Og Empiri

I arbeidet med denne masteroppgaven, som tar for seg områdeløft-initiativene i Tøyen og Grønland, står forholdet mellom teori og empiri sentralt. Ved å utgå fra etablerte teoretiske rammeverk som utgangspunkt, samtidig som det åpnes for nye perspektiver gjennom empirisk undersøkelse, følger jeg en dialektisk tilnærming. Dette betyr at teorien ikke bare informerer den empiriske analysen, men også blir utfordret og beriket av den, slik Thagaard (2018) beskriver (Thagaard, 2018, s. 186). Gjennom denne prosessen er målet å oppnå en dypere forståelse av hvordan områdeløft-initiativene påvirker kriminalitetsforebygging og trygghetsfølelsen i de aktuelle bydelene.

Teoretisk forankrer jeg studien i perspektiver som vektlegger sosial samhandling og fellesskap, inspirert av Album og Goffmans arbeid (Thagaard, 2018, s. 187), og anvender en deduktiv tilnærming for å koble disse teoriene med konkrete observasjoner i Tøyen og Grønland. Ved å benytte teorier som Defensible Space Theory og Situational Crime Prevention, legges det en solid teoretisk grunnmur som både veileder og utfordres av de empiriske funnene (Thagaard, 2018, s. 24).

Parallelt med dette tar jeg i bruk en induktiv tilnærming, hvor detaljerte observasjoner fra empirisk forskning informerer og nyanserer de teoretiske perspektivene. Denne metodikken fører til en iterativ prosess der jeg veksler mellom datainnsamling og teoretisk refleksjon, noe som sikrer at teorien er godt forankret i det empiriske, men likevel fleksibel nok til å tilpasse seg nye funn og innsikter (Clark, Foster, Sloan, & Bryman, 2021, ss. 112-113).

Den kombinerte bruk av induktive og deduktive tilnærminger er særlig fruktbar for min oppgave. Den tillater meg å bygge på eksisterende teoretiske fundamentet samtidig som jeg er åpen for nye perspektiver og forståelser som fremkommer gjennom den empiriske analysen. Dette fremmer en dypere innsikt i dynamikken bak områdeløft-initiativene og deres innvirkning på kriminalitetsforebygging og trygghetsfølelse, og understreker viktigheten av å se teori og empiri i sammenheng. En slik tilnærming understøtter en omfattende forståelse av byplanleggingens rolle i sosial endring og bidrar til å utvikle innsikter som er tett knyttet til det virkelige livets kompleksiteter og nyanser (Thagaard, 2018; Clark, Foster, Sloan, & Bryman, 2021, ss. 112-113).

### **3.4 Dokumentanalyse**

Dokumentanalyse refererer til en forskningsmetode som benyttes for å analysere skriftlige kilder innenfor rammen av kvalitativ forskning. Denne metoden omfatter et bredt spekter av dokumenttyper, inkludert både private skrifter som dagbøker og brev, og offentlige dokumenter som lovtekster, stortingsmeldinger og årsrapporter. Dokumentene kan være både publiserte, åpent tilgjengelige for alle, eller lukkede, som krever spesiell adgang (Thagaard, 2018, s. 118).

Gjennom dokumentanalysen studeres dokumenter for å forstå sosiale fenomener, politiske beslutninger, historiske hendelser eller kulturelle trekk. Dette innebærer en grundig

undersøkelse av dokumentenes innhold for å identifisere hensikter, programmer, formål og konsekvenser av bestemte tiltak eller beslutninger (Thagaard, 2018, s. 118).

Viktig i dokumentanalysen er kildekritiske vurderinger, hvor forskeren evaluerer dokumentenes relevans, autentisitet og troverdighet i forhold til forskningsspørsmålet. Dette omfatter vurderinger av dokumentets opphavssted, opphavsperson og den konteksten det er utformet i, for å sikre at analysen bygger på pålitelige og relevante kilder. I tillegg fungerer dokumentanalyse også som en måte å orientere seg i faglitteraturen, hvor forskeren starter med sentrale publikasjoner og systematisk utforsker referanser for å få en bred oversikt over et fagområde (Thagaard, 2018, s. 119).

For min masteroppgave utgjør dokumentanalyse en kjernekomponent. Denne metoden er valgt for sin relevans i å utforske både de teoretiske og praktiske aspektene ved områdeløft-initiativene i Tøyen og Grønland. Gjennom en grundig analyse av relevante dokumenter – inkludert planer, rapporter og evalueringer knyttet til disse initiativene – har jeg ekstrahert innsikter som både bekrefter eksisterende teorier og stiller spørsmål ved dem. Dette dybdeorienterte blikket åpner for nye forståelser av hvordan områdeløft-initiativene påvirker kriminalitetsforebygging og trygghetsfølelse. Ved å benytte en kildekritisk tilnærming, har jeg sikret at analysen hviler på et solid og pålitelig fundament, og tar hensyn til dokumentenes relevans og troverdighet i lys av forskningsspørsmålene.

### **3.4.1 Utvelgelsesprosess for Dokumenter**

For å identifisere og velge de relevante dokumentene til min masteroppgave om områdeløft-initiativene i Tøyen og Grønland, fulgte jeg en systematisk tilnærming som sikret en grundig og omfattende dekning av temaet. Prosessen kan beskrives i flere trinn.

Definering av søkekriterier: Jeg startet med å definere klare søkekriterier basert på forskningsspørsmålet mitt. Disse kriteriene inkluderte nøkkelord som "områdeløft", "Tøyen", "Grønland", "kriminalitetsforebygging", og "trygghet i offentlig rom" samt dokumenttyper som handlingsplaner, evalueringer, og lokale initiativ rapporter. Deretter utforsker av tilgjengelige kilder, med søkekriteriene etablert utforsket jeg en rekke databaser, byutviklings avdeling av Oslo kommune, og offentlige institusjoner. I tillegg til de spesifikke bydelenes arkiver, samt digitale ressurser som regjeringsnettsider og forskningsdatabaser.



Forhåndsvurderingen av dokumentene ble gjennomført etter at et bredt utvalg dokumenter var gjennomlest. Dette trinnet viste seg å være kritisk for å identifisere de dokumentene som mest effektivt kunne oppfylle mine søkekriterier og dermed bidra til å besvare forskningsspørsmålene (Thagaard, 2018, s. Side 119). Forhåndsvurderingen muliggjorde en evaluering av dokumentenes potensial til å belyse forskningsspørsmålene fra ulike perspektiver og i samsvar med de teorier som er anvendt i oppgaven.

De dokumentene som oppfylte kravene i forhåndsvurderingen, ble deretter underlagt en grundigere analyse. Denne prosessen innebar en detaljert gjennomgang av dokumentenes innhold for å vurdere deres relevans og bidrag til forskningstemaet. Denne fasen inkluderte også en kritisk evaluering av dokumentenes autentisitet og troverdighet. Jeg understreker viktigheten av å gjennomføre en kildekritisk vurdering, selv for dokumenter som primært stammer fra Oslo kommunes handlingsplaner. Selv om dokumentenes opprinnelse og forfatterskap var klart definert, ettersom de er offisielle publikasjoner fra kommunen, konsentrerte den kildekritiske evalueringen seg om å vurdere dokumentenes kontekst, intensjon og mulige implikasjoner. Dette bidro til å avdekke handlingsplanenes innvirkning på områdeløft-initiativene og forsterket forskningens kildekritiske fundament. En slik tilnærming fremmet en dypere forståelse av handlingsplanenes rolle og effekt på områdeløft-initiativene, og styrket den kildekritiske integriteten i forskningsarbeidet.

Avslutningsvis, gjennom en omfattende prosess, foretok jeg et endelig utvalg av dokumenter som ble inkludert i analysen. Jeg sørget også for å dokumentere søkeprosessen og kriteriene for utvalget i oppgaven for å garantere transparens og etterprøvbarehet.

### **3.4.2 Prosess for Analyse og Tolkning av Dokumenter**

Analyse- og tolkningsprosessen av dokumenter tar utgangspunkt i en metodisk tilnærming for å undersøke og tolke skriftlige materialer med sikte på å belyse forskningsspørsmålene (Clark, Foster, Sloan, & Bryman, 2021, s. Side 1781). Initiating av dokumentgjennomgangen begynte med en detaljert gjennomlesning av utvalgte dokumenter for å oppnå en omfattende forståelse av deres innhold. Dette kritiske steget var essensielt for min oppgave, ettersom det muliggjorde en evaluering av hvilke dokumenter som var mest relevante for min forskning. Under gjennomgangen ble det lagt vekt på å identifisere sentrale temaer, konsepter og

argumenter som dokumentene formidlet, i tillegg til å peke ut data som direkte adresserte mine forskningsspørsmål.

Videre ble kodings- og kategoriseringsprosessen gjennomført, der spesifikke tekstsegmenter ble kodet basert på deres relevans for forskningsspørsmålene eller det teoretiske rammeverket. Kodingen tjente som et verktøy for å organisere dataene systematisk og fremheve gjentakende mønstre eller temaer. Disse kodene ble så kategorisert for å effektivisere analysen (Bhattacharjee, 2012, s. Side 123 og 124).

Tolkningen og analysen av dokumentene innebar en dypdykking i innholdet for å avdekke underliggende betydninger og konsekvenser relatert til områdeløft-initiativene, slik de var beskrevet i handlingsplanene. Analyseprosessen omfattet en integrering av dokumentfunn med eksisterende teoretiske perspektiver og forskningsspørsmål, samtidig som det ble søkt etter nye innsikter eller tendenser (Bhattacharjee, 2012, s. Side 124). I prosessen med syntese og integrering ble funn fra de ulike dokumentene samlet og satt inn i en større forskningskontekst. Dette trinnet involverte sammenligning og kontrast av forskjellige synspunkter, hvorpå konklusjoner ble trukket basert på den samlede analysen (Clark, Foster, Sloan, & Bryman, 2021, s. Side 1782 og 1783). Denne omfattende syntesen sikret at forskningsspørsmålene ble belyst fra flere vinkler, og bidro til en beriket forståelse av områdeløft-initiativenes bredere betydning og innvirkning.

Gjennom denne prosessen ble hvert trinn nøye dokumentert for å opprettholde en høy grad av transparens og etterprøvbarehet, styrke forskningens integritet og sikre at konklusjonene hviler på et solid og gjennomarbeidet grunnlag.

### **3.4.3 Bidraget fra Dokumentanalyse til Å Belyse Forskningsspørsmål**

I diskusjonsdelen av min masteroppgave spiller dokumentanalysen en avgjørende rolle i å belyse forskningsspørsmålene. Dokumentene som ble undersøkt støtter bredt spekteret av teorier presentert i oppgaven, og bidrar med verdifull innsikt i hvordan ulike faktorer kan fremme trygghet i offentlige rom. For eksempel tilfører dokumentene relevant informasjon for Defensible Space Theory og Situational Crime Prevention verdifull informasjon som utforsker betydningen av fysisk og sosial struktur i boligområder for å fremme sikkerhet og sosial kontroll, samt langsiktige effekter av byutviklingsprosjekter på sosial samhörighet og kriminalitetsforebygging i Grønland og Tøyen.

Dokumentene som fokuserer på Crime Prevention Through Environmental Design (CPTED) gir innsikt i hvordan spesifikke elementer av urban design bidrar til opplevd trygghet og faktisk reduksjon av kriminalitetsrater i de utvalgte områdene. Disse funnene illustrerer kraften i en multidisiplinær tilnærming til problemstillingen om urban trygghet og kriminalitetsforebygging.

Samlet illustrerer disse funnene kraften i en multidisiplinær tilnærming til problemstillingen om urban trygghet og kriminalitetsforebygging. Ved å anvende en metodisk tilnærming til dokumentanalysen har jeg kunnet knytte teori tett til empiri, noe som ikke bare beriker den akademiske diskursen rundt byplanlegging og sosial sikkerhet, men også tilbyr praktiske løsninger for reelle utfordringer. Denne sammenkoblingen av teori og praksis forsterker argumentasjonen i min masteroppgave og demonstrerer hvordan teoretiske rammeverk kan ha en direkte og målbar innvirkning på utforming av tryggere urbane områder.

### **3.5 Kvalitative Intervjuer**

Intervjuer representerer en dyptgående og personlig tilnærming til datainnsamling, som skiller seg fra metodikken anvendt i spørreskjemaundersøkelser ved sin interaktive natur. Denne metoden involverer direkte kommunikasjon mellom forskeren og deltakeren, og utføres av intervjuere som er spesifikt trent til å følge en fastsatt forskningsprotokoll. Denne protokollen sikrer konsistens og reliabilitet i datainnsamlingen, samtidig som den tillater for en fleksibel og tilpasset dialog som kan avdekke dybden og nyansene i deltakernes erfaringer, holdninger og perspektiver (Bhattacharjee, 2012, s. Side 87).

For å berike datainnsamlingen i min masteroppgave, ble kvalitative intervjuer valgt som et supplement til den primære metoden. Denne beslutningen var drevet av ønsket om å utfylle de innsiktene som allerede var oppnådd gjennom dokumentanalyse, med personlige perspektiver som kunne gi dypere forståelse av temaet. Intervjuene, som ble gjennomført ansikt til ansikt, tilbød en direkte kommunikasjonskanal for å utforske respondentenes synspunkter og erfaringer mer detaljert. Slike intervjuer ble primært organisert på nøytrale offentlige steder eller i respondentenes arbeidslokaler, en tilnærming som ofte var foretrukket for å opprettholde respondentenes komfort. Denne metoden tillot ikke bare en høyere grad av samarbeidsvillighet og forbedret svarrate, men den ga også rom for dyktige intervjuere til å dykke dypere inn i respondentenes refleksjoner. Ved å integrere kvalitative intervjuer som et

supplement, styrkes den metodologiske tilnærmingen i oppgaven ved å tilby en mer omfattende og nyansert forståelse av forskningsspørsmålene, samtidig som den bevarer en høy standard for datakvalitet og reliabilitet (Bhattacharjee, 2012, s. Side 87).

I denne sammenheng, ble det besluttet å benytte semistrukturerte intervjuer som en metode for datainnsamling. Dette valget ble motivert av semistrukturerte intervjuers iboende fleksibilitet, som gir intervjueren mulighet til å tilpasse spørsmål og formuleringer dynamisk gjennom samtalen. Basert på en intervjuguide, som omfatter en liste over temaer og potensielle spørsmål, tillater denne metoden for en dypere utforskning av respondentenes perspektiver. Den semistrukturerte naturen sikrer at intervjuene er strukturerte nok til å dekke nødvendige temaer relevant for forskningsspørsmålene, samtidig som de er åpne nok til å tillate spontane dybdespørsmål og oppfølgingsspørsmål basert på intervjuets gang (Thagaard, 2018, s. Side 90 og 91).

Denne tilnærmingen er spesielt verdifull for min oppgave fordi den støtter målet om å oppnå en grundig forståelse av hvordan områdeløft-initiativene påvirker kriminalitetsforebygging og trygghetsfølelsen i bydelene Tøyen og Grønland. Ved å benytte semistrukturerte intervjuer kunne jeg utforske respondentenes erfaringer og meninger på en måte som ikke bare var begrenset til forhåndsdefinerte spørsmål, men også åpnet for innsikt som oppstod spontant under samtalen. Dette bidro til å sikre at intervjuene var rike på informasjon og nyanserte, noe som er essensielt for å fange opp kompleksiteten og mangfoldet av perspektiver knyttet til urban utvikling.

I forkant av intervjuene utarbeidet jeg en intervjuguide som tjente som et viktig verktøy for å strukturere samtalen og sikre at alle relevante temaer ble adressert. Denne guiden ble utformet med en klar intensjon om å fremme en omfattende forståelse av forskningstemaet, og inkluderte en detaljert oversikt over temaer og spørsmål som var nøye valgt ut fra en kombinasjon av teoretiske rammeverk, eksisterende forskning, og studiens spesifikke problemstilling (Thagaard, 2018, s. Side 95 og 96). Ved å grunnlegge spørsmålene i teori og tidligere forskningsfunn, sikret jeg at intervjuet ikke bare belyste nye perspektiver, men også ga rom for å trekke direkte linjer mellom respondentenes svar og den bredere akademiske dialogen om emnet. Dette strategiske valget banet vei for en rikere analyse og diskusjon, der funnene fra intervjuene kunne speiles mot etablerte teorier og tidligere studier (Thagaard, 2018, s. Side 95 og 96). Slik kunne jeg ikke bare identifisere samsvar og avvik, men også tilby dypere innsikt og bidra med nye forståelser til det akademiske feltet. Intervjuguiden var

derfor avgjørende for å strukturere samtalen på en måte som både var åpen for deltakernes unike innsikter og samtidig forankret i forskningens overordnede målsetninger.

Som en ny utfordring for meg var gjennomføringen av intervjuer noe jeg aldri hadde gjort tidligere, noe som naturligvis førte til visse bekymringer om min evne til å håndtere denne metoden effektivt. For å overkomme denne usikkerheten og bli mer komfortabel med intervjuprosessen, dedikerte jeg tid til å øve og forberede meg grundig før de faktiske intervjuene fant sted. Dette forberedende arbeidet var avgjørende for å sikre at jeg kunne gjennomføre intervjuene med den nødvendige selvsikkerheten og profesjonaliteten.

### 3.5.1 Utvelgelse av informanter

Valget av informanter til dybdeintervjuer er en fundamental del av forskningsprosessen, særlig i en studie som undersøker effekter av urbane intervensjoner som område løft-initiativene i Tøyen og Grønland. For å sikre at dataene som innhentes er både relevante og robuste, er det viktig å velge informanter som har direkte kunnskap om og erfaring med de spesifikke temaene oppgaven adresserer (Ringdal, 2020, s. Side 243).

I min studie har jeg prioritert å intervju tre fageksperter innen byplanlegging, samfunnsplanlegging og politiet kontakt som jobber spesifikt med Oslo-området.

#### *Oversikt over informanter*

Yrke	Sted
Samfunnsplanlegger/ Byplanlegger	Oslo-Kommune
Politiet kontakt	Oslo-Politiet stasjon
Programleder Områdeløft Grønland og Tøyen	Oslo-Kommune

*Figur 6 Oversikt over informanter*

Dette valget er strategisk viktig av flere grunner:

- *Relevant Ekspertise:* Disse informantene besitter spesialisert kunnskap om urban utvikling og planleggingsstrategier, som er direkte relevant for min forskning om trygghetsfølelse og kriminalitetsforebygging.

- *Praktisk Erfaring:* Ved å jobbe daglig i feltet, har disse informantene praktisk erfaring som gir dem en dypere forståelse av de sosiale og strukturelle dynamikkene i Tøyen og Grønland.
- *Engasjement:* Å velge informanter som er genuint interesserte i emnet sikrer mer engasjerte og innsiktsfulle svar, noe som er avgjørende for kvaliteten på de kvalitative dataene.

Samarbeidet med min veileder for å identifisere disse informantene gjennom et etablert faglig nettverk ga flere fordeler. For det første, sikret det tilgang til kvalifiserte og villige deltakere, noe som kan være en utfordring å oppnå på egen hånd. For det andre, bidro det til å styrke troverdigheten av utvalgsprosessen og dermed også forskningsprosjektets integritet.

Ved å utføre intervjuer med disse nøye utvalgte informantene, kan jeg dykke dypere inn i komplekse temaer og trekke ut nyanserte perspektiver som ikke nødvendigvis kommer frem gjennom mer generiske datainnsamlingsmetoder. Denne tilnærmingen er ikke bare avgjørende for å få en omfattende forståelse av hvordan område løft-initiativene fungerer og påvirker de lokale samfunnene, men også for å kunne formulere anbefalinger og bidra til fremtidig forskning og policyutforming i urban kriminalitetsforebygging.

### 3.5.2 Gjennomføring Av Intervjuene

I gjennomføringen av intervjuene for min masteroppgave, valgte jeg å utføre disse personlig og fysisk, ansikt til ansikt med hver informant. Intervjuene ble holdt i Oslo, hvor jeg møtte informanter som jobber innen fagfeltet byplanlegging, samfunnsplanlegging og politiet. Initialt møtte jeg utfordringer med å identifisere og sikre passende informanter for studien. Løsningen ble funnet gjennom å utnytte mitt eksisterende profesjonelle nettverk, som gjorde det mulig å komme i kontakt med fagpersoner som ikke bare hadde relevant faglig bakgrunn, men også var villige og interesserte i å delta i forskningsprosjektet. Dette nettverket viste seg å være uvurderlig for å oppnå tilgang til kvalifiserte deltakere som kunne gi dybde og innsikt i de komplekse temaene knyttet til urban utvikling og samfunnsplanlegging.

For å sikre at all relevant informasjon ble fanget opp og for å muliggjøre detaljerte oppfølgingsspørsmål, ble intervjuene dokumentert ved hjelp av en lydopptaker. Etterfølgende ble opptakene transkribert i samsvar med retningslinjene satt av Universitetet i Agder (UiA) og Norsk senter for forskningsdata (NSD). Før intervjuene startet, ble informantene gitt et

informasjonsskriv som omhandlet prosedyrene for opptak og transkribering. De ble informert om hvordan dataene ville bli behandlet og gav sitt samtykke gjennom å signere dette dokumentet. Selv om bruk av lydopptaker potensielt kan gjøre informantene mer bevisste på hva de sier, og dermed muligens begrense dybden av informasjonen de deler, var det ingen tydelige tegn på at dette skjedde under våre intervjuer. Informantene virket komfortable og villige til å dele sine erfaringer uten reserverasjoner.

Etter hvert intervju tok jeg meg tid til å reflektere over gjennomføringen og noterte ned egne tanker om hvordan intervjuet hadde utspilt seg, samt overveielser om forbedringspotensialer til neste gang. Denne praksisen var særlig nyttig gitt at intervjuene ble gjennomført i Oslo mens jeg selv reiste fra Kristiansand, og dermed hadde begrenset tid tilgjengelig i intervjustedet. Dette ga meg en mulighet til umiddelbart å vurdere hva som fungerte godt og hva som kunne forbedres i intervjueteknikken min.

I tillegg tok jeg meg tid til å gjennomgå spørsmålene en gang til og forsikre meg om at svarene jeg hadde mottatt var fullstendige og forståelige. Dette var viktig ettersom det kan være utfordrende å huske alt som blir sagt under intervjuet, spesielt når jeg samtidig fokuserte på å notere ned svarene. Jeg støtte også på utfordringer når noen av svarene avvek fra det teoretiske rammeverket, eller når respondentene ga uventede svar. For å håndtere dette, fant jeg det nyttig å gi en kort forklaring på relevante teoretiske konsepter før jeg stilte direkte spørsmål, for å lede samtalen tilbake til forskningens fokus.

En fordel med å gjennomføre intervjuene en-til-en var at jeg kunne få dybdesvar fra flere forskjellige perspektiver, noe som beriket datamaterialet. Dette bidro til å styrke forskningen ved å gi et mer nyansert bilde av temaet, basert på individuelle erfaringer og innsikter som kunne sammenlignes og kontrasteres. Denne tilnærmingen viste seg å være verdifull og ga meg et solid datagrunnlag for min analyse.

### **3.5.3 Tematisk Analyse som Metode For Intervjuet**

I analysen av dataene samlet fra intervjuene gjennomførte jeg en strukturert tilnærming for å sikre at informasjonen ble behandlet på en systematisk og grundig måte, i tråd med forskningsspørsmålene og det teoretiske rammeverket for min masteroppgave.

Først ble alle innsamlede data fra intervjuene samlet og forberedt for videre analyse. Dette omfattet en nøye gjennomgang av de transkriberte intervjuene for å sikre at all relevant informasjon var inkludert og tilgjengelig for koding (Ringdal, 2020, s. Side 252).

Deretter påbegynte jeg kodings- og kategoriseringsprosessen. I denne fasen ble dataene organisert ved å identifisere nøkkeltemaer, mønstre og kategorier som oppsto gjennom intervjuene. Dette gjorde det mulig å strukturere informasjonen på en måte som fremhevet gjentagende ideer og konsepter, som var avgjørende for å støtte opp under analysen (Thagaard, 2018, s. Side 153)

Videre jobbet jeg med tolkningen og analysen av de kodede dataene. Her ble funnene fra intervjuene dyptgående analysert for å forstå deres betydning og implikasjoner i forhold til forskningsspørsmålene. Denne prosessen involverte en integrasjon av de empiriske funnene med det teoretiske rammeverket som støtter oppgaven. Jeg undersøkte hvordan informantenes perspektiver og erfaringer kunne forklare eller utfordre eksisterende teorier relatert til områdeløft og deres effekt på kriminalitetsforebygging og trygghetsfølelse i Tøyen og Grønland.

Gjennom denne metoden klarte jeg å trekke betydningsfulle forbindelser mellom teori og praksis, og frembringe innsikter som både bekrefter og utvider forståelsen av hvordan urbane inngrep kan påvirke samfunnssikkerheten. Denne grundige tilnærmingen til analyse av intervjudata sikret at sluttresultatene av min forskning var godt forankret i både teoretisk kunnskap og empiriske bevis, og bidro til en rikere forståelse av problemstillingen.

### **3.6 Kvalitetskriterier**

I min forskningsprosess var det avgjørende å integrere kvalitetskriterier for å forbedre studiens kvalitet. Kriteriene — reliabilitet, troverdighet, overførbarhet, og bekreftelse — er spesielt relevante i kvalitativ forskning, ettersom de støtter en fortolkende epistemologisk tilnærming uten å forutsette objektive sannheter om den sosiale virkeligheten. Disse kriteriene var sentrale i min tilnærming for å sikre at forskningsprosjektet ikke bare var gjennomsliktig, men også metodisk solid. Gjennom forskningsprosessen refererte jeg kontinuerlig til disse kriteriene for å sikre ansvarlighet og kvalitet i arbeidet med å utforske og fortolke komplekse sosiale fenomener. Dette bidro til å forme et forskningsprosjekt som er troverdig og hvor



funnene har relevans og potensial for overførbarhet til lignende kontekster (Clark, Foster , Sloan, & Bryman, 2021, s. Side 1191).

### 3.6.1 Reliabilitet

Reliabilitet i kvalitativ forskning skiller seg vesentlig fra den kvantitative forskningens tilnærming til pålitelighet, som tradisjonelt fokuserer på repliserbarhet av resultater. I mitt prosjekt knytter jeg reliabilitet til evnen til å utføre forskning på en måte som oppleves både troverdig og tillitvekkende. Dette krever en gjennomgående transparent og systematisk tilnærming til innsamling og analyse av data (Thagaard, 2018, ss. Side 187-188)

For å sikre høy reliabilitet, har jeg lagt vekt på å gjøre forskningsprosessen transparent. Dette innebærer detaljert dokumentasjon av forskningsstrategier, datainnsamlingsmetoder og analyseprosesser. Ved å detaljere beskrive hvert trinn i forskningen, muliggjør jeg for kritiske lesere og fremtidige forskere å vurdere og verifisere prosessen, noe som er essensielt for å støtte studiens troverdighet (Thagaard, 2018, s. Side 188). Mens jeg analyserte dataene, skilte jeg nøye mellom primærdata – som intervjuopptak og direkte observasjoner – og mine egne tolkninger av disse dataene. Denne skillelinjen hjelper til med å minimere subjektiv påvirkning og styrker dermed forskningens objektivitet. Ved å presentere data som er så uavhengige av forskerens tolkninger som mulig, styrker jeg reliabiliteten ved å tilby en klar og objektiv grunnflate for analyser og konklusjoner (Thagaard, 2018).

Selv om forskningsprosjektet er selvstendig utført, har periodisk veiledning fra min akademiske veileder ved universitetet vært essensiell. Veilederen har bidratt med kritisk gjennomgang og metodiske råd som har styrket forskningens pålitelighet. Dette samarbeidet har sikret at forskningsprosessen og tolkningene holder en høy akademisk standard.

For å styrke reliabiliteten og redusere potensiell bias i forskningen, er det essensielt å erkjenne forskerens posisjon i forhold til studieområdet. I mitt prosjekt er jeg ikke en del av samfunnet jeg undersøker, og det geografiske området jeg forsker på, er ikke det samme som der jeg bor. Denne distansen bidrar til å minimere personlige forutinntattheter og muliggjør en mer objektiv tilnærming til datainnsamling og analyse.

Videre er det viktig å reflektere over hvordan min rolle som forsker — inkludert faktorer som alder, kjønn, og kulturell bakgrunn — kan påvirke interaksjonene med deltakerne. Ved å være

åpen om disse forholdene, og hvordan de potensielt kan forme dataene, forsterker jeg forskningens integritet og pålitelighet.

### **3.6.2 Troverdighet**

Intern validitet i denne oppgaven er nøye vurdert gjennom flere metoder, inkludert utarbeidelse av en intervjuguide og bruk av dokumentanalyse. Intervjuguiden sikrer at forskeren er bevisst på hva som undersøkes og hvilke svar som er ønsket, både før og under intervjuene. Dette er kritisk for å opprettholde fokus på forskningsspørsmålene og sikre at innsamlet data direkte adresserer disse spørsmålene.

I tillegg har dokumentanalyse av kommunale handlingsprogrammer og forslag til prosjekter for områdeløft i Tøyen og Grønland gitt verdifull innsikt og støttet opp under forskningens troverdighet. Disse dokumentene representerer offisielle kilder som gir en autoritativ kontekst til analysen, og hjelper med å sikre at dataene som samles inn er relevante og pålitelige for oppgavens problemstilling.

Triangulering gjennom bruk av forskjellige kilder og teknikker bidrar ytterligere til en dypere forståelse og validering av funnene. Langvarig engasjement i feltet, omhyggelig datalagring og analytiske prosedyrer, inkludert nøyaktig transkribering av intervjuer og presise opptegnelser av metodologiske beslutninger, er sentrale elementer som styrker forskningens troverdighet og tillater en uavhengig revisjon av datainnsamling og -analyse om nødvendig (Bhattacharjee, 2012, s. Side 119).

Samlet sett sikrer disse metodene at forskningen utføres med en høy grad av integritet og nøyaktighet, og understøtter troverdigheten til de konklusjonene som trekkes basert på innsamlet data.

### **3.6.3 Overførbarhet**

I denne oppgaven er overførbarheten av forskningsfunnene til andre settinger en viktig betraktning, sammenlignbar med ekstern validitet i mer funksjonalistisk forskning (Bhattacharjee, 2012, s. Side 120). For å styrke den eksterne validiteten og sikre at funnene kan ha bredere anvendelighet, har jeg lagt vekt på å gi detaljerte og rike beskrivelser av caseområdet og de intervjuobjektene som er inkludert i studien.

Ved å tilby en grundig "thick description", som omfatter detaljert informasjon om forskningskonteksten samt strukturer, antagelser, og prosesser identifisert gjennom dataene, legges det til rette for at leserne selv kan vurdere i hvilken grad funnene kan generaliseres til andre miljøer (Bhattacharjee, 2012, s. Side 120). Dette inkluderer beskrivelser av de geografiske, sosiale og økonomiske forholdene i Tøyen og Grønland, samt en klar framstilling av hvordan og hvorfor spesifikke kriminalitetsforebyggende tiltak ble implementert.

Slike omfattende beskrivelser bidrar til å klargjøre konteksten forskningen opererer innenfor, og gjør det mulig for andre forskere eller praktikere å vurdere relevansen av funnene i forhold til egne forskningsmiljøer eller praktiske anvendelser. Dette er essensielt for at forskningen ikke bare skal ha verdi for de spesifikke områdene den direkte adresserer, men også potensielt kan informere lignende tiltak i andre urbane områder som står overfor tilsvarende utfordringer.

### 3.6.4 Bekreftbarhet

Bekreftbarhet er et sentralt kriterium i kvalitativ forskning som understreker viktigheten av å vise at forskeren har handlet i god tro og at funnene ikke er påvirket av personlige verdier eller teoretiske forutinntatte holdninger. Ifølge Lincoln og Guba krever dette at forskeren demonstrerer at personlige verdier eller teoretiske preferanser ikke har påvirket gjennomføringen av forskningen eller funnene som er avledet fra den (Clark, Foster, Sloan, & Bryman, 2021, s. 1193).

I denne oppgaven har jeg tatt flere tiltak for å styrke bekreftbarheten:

- **Valg av forskningsområde:** Jeg har bevisst valgt å forske på et geografisk område hvor jeg ikke selv bor. Dette valget ble gjort for å minimere eventuelle personlige skjevheter og sikre at jeg opptrer som en nøytral observatør. Ved å stå utenfor det direkte miljøet som studeres, reduseres risikoen for at mine personlige oppfatninger eller erfaringer farger forskningsresultatene. Dette er viktig fordi det bidrar til å opprettholde en objektiv tilnærming til forskningen, noe som styrker troverdigheten av funnene.
- **Objektivitet i datainnsamling og analyse:** Gjennom hele forskningsprosessen har jeg arbeidet for å opprettholde en objektiv tilnærming i innsamlingen og analysen av data.

Dette inkluderer nøye dokumentasjon av alle metodologiske valg og sikring av at disse valgene kan etterprøves og bekreftes av andre forskere. For eksempel har jeg brukt standardiserte intervjuguider under intervjuprosessen for å sikre at alle informanter får de samme spørsmålene. Dette bidrar til å redusere forskningsskjevheter og sikrer at dataene som samles inn er konsistente og pålitelige.

- **Nøyaktig dokumentasjon og transkribering:** Når det gjelder gjennomgang og validering av funnene, har de informantene jeg intervjuet ikke fått anledning til å gjennomgå og kommentere funnene etter at intervjuene ble gjennomført. Dataene ble samlet inn ved hjelp av en opptaksapp, og jeg transkriberte svarene nøye for å sikre nøyaktighet. Dette innebærer at alle intervjuer ble tatt opp og deretter transkribert ord for ord. Denne metoden gir en pålitelig gjengivelse av informantenes uttalelser, men mangelen på respondentvalidering kan begrense bekreftbarheten av funnene. Mangelen på respondentvalidering betyr at informantene ikke fikk muligheten til å bekrefte eller korrigere transkripsjonene av sine intervjuer, noe som kan påvirke nøyaktigheten av tolkningene.

Disse tiltakene bidrar til å sikre at forskningen er utført i god tro og at konklusjonene som trekkes er troverdige og frie for forskerens subjektive påvirkning. Ved å demonstrere en bevisst tilnærming til objektivitet og nøytralitet, styrkes studiens bekreftbarhet, noe som er essensielt for kvaliteten og integriteten av forskningen.

### **3.7 Metodisk Svakheter Og Metodisk Refleksjon**

I denne delen av oppgaven vil jeg diskutere de metodiske svakhetene og refleksjonene knyttet til forskningsprosessen.

En av de største metodiske svakhetene var utfordringene med å velge informanter. Til tross for støtten fra min veileder og hans nettverk, som var essensielle, var det utfordrende å navigere blant ukjente kontakter. Spesielt vanskelig var det å få introduksjoner til nye informanter gjennom eksisterende kontakter, noe som ofte var ubehagelig.

Jeg følte meg særlig nervøs under møter på steder som politistasjonen. En av intervjuene fant sted etter en avtale med en samfunnsplanlegger på Grønland. Selv om vi hadde avtalt møtet på forhånd, møtte jeg denne informanten på gaten i Grønland, et område kjent for høy

kriminalitet. Vanskeligheten med å gjennomføre intervjuet på gaten kan ha påvirket min evne til å styre intervjuet effektivt, noe som igjen kan ha svekket kvaliteten på de innsamlede dataene.

Når det gjelder analyse av dokumenter, oppstod det problemer med å finne dokumenter som var direkte relevante for studiens problemstilling. Det var utfordrende å sikre at de analyserte dokumentene faktisk understøttet forskningsspørsmålene, uten å bli distraheret av mindre relevante eller til og med motsigende dokumenter.

En annen metodisk svakhet var tolkningen av dataene. På grunn av min begrensede erfaring med kompleks dataanalyse, kan min personlige erfaring og tilnærming ha påvirket min forståelse og tolkning av dataene. Dette kunne potensielt føre til subjektive konklusjoner eller misforståelser av dataenes betydning.

Som en forsker som ikke er morsmålsbruker av norsk, la språkbarrierer også til ekstra kompleksitet i forståelsen og tolkningen av komplekst fagstoff. Jeg har imidlertid gjennomført flere tiltak for å redusere disse svakhetene, inkludert språklig støtte og peer-gjennomgang, for å styrke studiens troverdighet og nøyaktighet. Disse tiltakene reflekterer en kontinuerlig innsats for å forbedre kvaliteten på forskningen til tross for de nevnte svakhetene.

I denne studien brukte jeg tre sentrale dokumenter for å gjennomføre en omfattende analyse: *"Handlingsprogram for økt byliv på Grønland og Tøyen 2021-2027," "Innsiktsrapport Sammen om tryggere bomiljø,"* og *"Områdeløft Grønland og Tøyen 2024 - Forslag til programplan."* Disse dokumentene ga et bredt spekter av data og informasjon som var essensielle for å belyse teoriene, problemstillingen og forskningsspørsmålene i min studie.

En av hovedstyrkene ved dokumentanalyse er tilgang til omfattende data. Dokumentene gir en grundig og detaljert innsikt i de strategiske planene og tiltakene for områdeløft i Tøyen og Grønland. Dette gir en solid base for å forstå de historiske utviklingene og sammenhengene som påvirker disse bydelene. Dokumentene gir også en historisk kontekst som er uvurderlig for å få et helhetlig bilde av endringene som har skjedd over tid. For eksempel gir analysen av disse dokumentene innsikt i hvordan tidligere tiltak har påvirket dagens situasjon og hvilke strategier som har vært mest effektive.

Dokumentanalysen støttet også teoriene og problemstillingen i studien ved å gi en systematisk og detaljert presentasjon av tiltakene og resultatene. Dette har gjort det mulig å svare på forskningsspørsmålene på en grundig måte. For eksempel har dokumentene gitt data som

støtter hypotesen om at forbedringer i belysning og offentlige rom kan redusere kriminalitet og øke trygghetsfølelsen blant beboerne. Tilgjengeligheten av dokumentene er en annen styrke ved denne metoden. At disse dokumentene er utarbeidet av profesjonelle fra Oslo kommune, gir en høy grad av troverdighet til informasjonen, noe som er viktig for å sikre at analysene og konklusjonene er basert på pålitelige kilder.

Selv om dokumentanalysen har mange styrker, er det også flere svakheter som må vurderes. En av de største utfordringene er seleksjonsbias. Utvalget av dokumenter kan være skjevt dersom visse typer informasjon er overrepresentert eller underrepresentert. I denne studien ble dokumenter hovedsakelig valgt fra Oslo kommunes handlingsplaner. Dette kan føre til en ensidig fremstilling og mangel på andre perspektiver eller alternative forslag til tiltak som kunne ha vært relevante. En annen utfordring er tolkningen av dokumentene. Selv om de er utarbeidet av profesjonelle fra kommunen, kan tolkningen variere avhengig av forskerens perspektiv. Hvert dokument har sin egen vektlegging og fokus, noe som kan gjøre det vanskelig å trekke entydige konklusjoner. For eksempel kan tiltakene som beskrives i dokumentene variere i detalj og kontekst, noe som kan påvirke hvordan effektiviteten av disse tiltakene vurderes.

Tidsaspektet er også en viktig faktor. Dokumenter kan være utdaterte og ikke reflektere de nyeste endringene eller utviklingene. For eksempel kan noen av dokumentene ikke direkte adressere de nyeste kriminalitetsforebyggende tiltakene eller politiske endringer som kan ha skjedd etter at dokumentene ble utarbeidet. Dette kan påvirke relevansen og nøyaktigheten av analysene og konklusjonene i studien.

Dokumentstudier har vært en effektiv metode for å få en detaljert forståelse av kommunens planer og tiltak. Intervjuene har vært essensielle for å validere og utdype funnene fra dokumentanalysen. Ved å kombinere disse metodene har jeg kunnet triangulere dataene og sikre en robust analyse av områdeløft-initiativene.

Selv om intervjuer har vært en verdifull metode i denne studien, er det viktig å vurdere noen kritiske perspektiver. For eksempel var intervjuene begrenset i dybde. Selv om de gir innsikt, kan de mangle dybden som etnografiske studier tilbyr. Etnografi, som involverer dypere deltagelse i og observasjon av samfunn, kunne ha gitt en rikere forståelse av de sosiale dynamikkene i Tøyen og Grønland. Samtidig kan informanter påvirkes av intervjueren og gi svar de tror er ønsket, noe som kan begrense autentisiteten av dataene. Utvalget av intervjupersoner kan også være skjevt, spesielt hvis det bare inkluderer individer med positive

erfaringer med områdeløft-initiativene. Disse kritiske punktene understreker behovet for å supplere intervjuer med andre metoder som etnografi, som kan gi en mer helhetlig forståelse av komplekse urbane fenomener.

### **3.8 Forslag til forbedring av metodene for fremtidige studier**

For å styrke fremtidige studier kan det være nyttig å inkludere etnografi. Ved å integrere etnografiske metoder som feltobservasjoner og deltagende observasjon kan man oppnå en dypere innsikt i de sosiale dynamikkene. I tillegg kan det være fordelaktig å ha et bredere utvalg av informanter. Dette innebærer å inkludere et bredere spekter av informanter, inkludert de med negative erfaringer, for å få en mer nyansert forståelse.

For eksempel å bruke dypt intervjuet, siden denne studiet er begrenset med intervjuet, anbefaler flere og dypere intervjuer med et bredere utvalg av beboere og lokale aktører kan gi en mer nyansert forståelse av initiativenes innvirkning. Ved å inkludere flere stemmer og perspektiver, kan man oppnå et mer helhetlig bilde av hvordan tiltakene oppleves og hvilke justeringer som kan være nødvendige. Dette kan også bidra til å identifisere skjulte dynamikker og nyanser som ikke ble fanget opp i denne studien.

Det kan også være nyttig å benytte flere kvalitative metoder, som fokusgrupper og spørreskjemaer, for å validere og triangulere funnene ytterligere. Ved å implementere disse forbedringene kan fremtidige studier oppnå en mer helhetlig og robust forståelse av hvordan områdeløft-initiativ påvirker kriminalitetsforebygging og trygghetsfølelse i urbane områder

Forskningsprosessen har vært preget av flere metodiske svakheter som har påvirket studiens integritet og resultater. Disse utfordringene inkluderer utvelgelsen av informanter, analyse av dokumenter, og tolkning av resultater.

### **3.9 Etisk vurdering**

I forbindelse med forskningsetikken er denne oppgaven gjennomført i samsvar med etablerte retningslinjer og standarder. Forskningen har involvert innsamling av data gjennom dokumentanalyse og intervjuer. Med tanke på intervjuene, ble alle nødvendige godkjenninger for behandling av personopplysninger innhentet fra Norsk Samfunnsvitenskapelige

Datatjeneste (NSD) før studien startet. Denne godkjenningen sikret at alle hensyn til personvern ble ivaretatt i henhold til gjeldende lovgivning.

Alle intervjuer ble utført med informert samtykke fra deltakerne, som signerte samtykkeskjemaer der de ble informert om studiens natur, frivilligheten i deltagelsen, og deres rett til å trekke seg når som helst. Dette samtykket omfattet også opptak og transkribering av intervjuene, som ble gjort gjennom sikre digitale plattformer anbefalt av universitetet, for å garantere konfidensialitet og sikker datahåndtering.

Dataene har blitt håndtert med streng taushetsplikt, spesielt siden mange informanter hadde forbindelser innen mitt personlige nettverk. Etter prosjektets avslutning, vil alle data slettes i henhold til retningslinjene fra NSD og universitetet, for å sikre at ingen sensitive opplysninger blir misbrukt eller bevart utover nødvendig tidsperiode. Dette tiltaket er kritisk for å opprettholde informantenes tillit og for integriteten til forskningsprosessen.



## **4. Grunnlaget for Forskningen: Dokument- og Intervjubasert Datainnsamling**

I denne delen av oppgaven presenteres dataene som hovedsakelig er samlet gjennom grundige gjennomganger av utvalgte offentlige rapporter og strategiplaner. Disse dokumentene inkluderer "Områdeløft Grønland og Tøyen 2024 - Forslag til programplan", "Handlingsprogram for økt byliv på Grønland og Tøyen 2021-2027", og "Innsiktsrapport - Sammen om tryggere bomiljø BGO 2022". Disse tekstene er nøye undersøkt for å trekke ut informasjon som er direkte relevant for å forstå urban utvikling og strategier for å redusere kriminalitet i Tøyen og Grønland.

Gjennomgangen innebærer å sortere og organisere viktig informasjon fra disse dokumentene på en måte som klargjør hvilke tiltak og strategier som har blitt foreslått og iverksatt for å forbedre livskvaliteten og sikkerheten i disse bydelene. I tillegg til dokumentanalysen, inkluderer denne studien intervjuer med nøkkelpersoner som gir ytterligere innsikt og perspektiver. Disse intervjuene bidrar til å gi en dypere og mer personlig forståelse av de temaene dokumentene dekker. Samlet sett gir disse tilnærmingene et solid grunnlag for å utforske og forstå de komplekse prosessene som er involvert i å forbedre urbane områder som Tøyen og Grønland.

### **4.1 Områdeløft Grønland og Tøyen 2024 - Forslag til programplan**

I denne første del av denne seksjonen vil presentere «*Områdeløft Grønland og Tøyen 2024 - Forslag til programplan*» Dette dokumentet utgjør en grunnleggende del av Oslo kommunes strategi for sosial og fysisk fornyelse i de to bydelene, hvor det legges vekt på tverrsektorielt samarbeid og lokalbefolkningens aktive deltakelse. Gjennom en omfattende gjennomgang vil jeg analysere de strategiske målene og tiltakene som er foreslått for å forbedre levekårene og øke tryggheten i disse områdene. Dokumentet gir en detaljert beskrivelse av de planlagte innsatsene innen nærmiljø, oppvekst og utdanning, samt sysselsetting, og det skisserer hvordan disse innsatsene skal bidra til å møte lokale utfordringer og utnytte eksisterende ressurser. Denne analysen vil være avgjørende for å forstå hvordan de foreslåtte tiltakene kan påvirke byutviklingen og kriminalitetsforebygging i Tøyen og Grønland, noe som er direkte relevant for forskningsspørsmålene i min oppgave.

I dette dokumentet har Oslo kommune lagt stor vekt på å fremme trygge og bærekraftige lokalsamfunn i Grønland og Tøyen. Kriminalitetsforebygging er en sentral del av denne strategien, og kommunen fokuserer på flere nøkkelområder for å oppnå dette.

**Forbedring av nærmiljø og trygghet:** Dokumentet vektlegger betydningen av å forbedre nærmiljøet for å skape tryggere omgivelser. Tiltakene inkluderer forbedret belysning og utforming av offentlige rom, noe som bidrar til å forebygge kriminalitet ved å gjøre områdene mer overvåkbare og mindre attraktive for uønsket aktivitet.

**Lokalt engasjement og medborgerskap:** Dokumentet fokuserer på å styrke lokalt engasjement og medborgerskap for å fremme trygghet. Dette innebærer å oppmuntre innbyggerne til å delta aktivt i utviklingen av sitt eget lokalsamfunn. Dette kan øke årvåkenheten og fellesskapsfølelsen, og dermed redusere kriminalitetsnivået.

**Partnerskap med lokale aktører:** Kommunen legger også vekt på samarbeid med lokale aktører, inkludert politiet og frivillige organisasjoner, for å skape tryggere nabolag. Slike partnerskap bidrar til å styrke overvåkingen og tilstedeværelsen, samtidig som de engasjerer lokale innbyggere i kriminalitetsforebyggende aktiviteter.

**Fysisk byutvikling og bomiljø:** Dokumentet fremhever også viktigheten av fysisk byutvikling og bomiljøer for kriminalitetsforebygging. Ved å forbedre kvaliteten på bomiljøer og sikre god vedlikeholdelse av offentlige rom, håper kommunen å redusere kriminalitet gjennom en bedre tilpasning av den fysiske utformingen av nabolagene (Oslo Kommune, 2024).

*Områdeløft Grønland og Tøyen 2024 - Forslag til programplan* inneholder en rekke mål og indikatorer for å evaluere suksessen til de foreslåtte tiltakene. Dokumentet fremhever hovedmålet for områdesatsingene, som er å skape varige forbedringer i tjenester og nærmiljøkvaliteter i områder med størst behov, slik at flere beboere blir økonomisk selvstendige og aktivt deltakende i lokalsamfunnet og storsamfunnet. Områdesatsingene er delt inn i tre tematiske delprogrammer – nærmiljø, oppvekst og utdanning, og sysselsetting – som hver har spesifikke mål. For eksempel er målet for delprogrammet nærmiljø å styrke nærmiljøkvaliteter og bidra til inkluderende lokalsamfunn hvor flere deltar aktivt.

Dokumentet beskriver også delmål som må oppnås for å nå de overordnede målene. Disse inkluderer å styrke sosiale nettverk, medborgerskap, og bomiljøer, samt å forbedre fysiske nærmiljøkvaliteter og byutvikling. Til hvert delmål kan det knyttes spesifikke indikatorer, som for eksempel antall og type aktiviteter for å styrke medborgerskap, eller forbedringer i

tryggheten og trivselen i bomiljøer. For å styre innsatsen identifiserer dokumentet strategiske fokusområder, og for 2024 inkluderer disse inkluderende aktiviteter, trivelige og trygge nabolag, og attraktive møteplasser. Indikatorer kan settes for hvert fokusområde, slik som antall ungdom som deltar i inkluderende aktiviteter eller antall nye møteplasser som opprettes.

Dokumentet inneholder også konkrete resultatmål som kan være tidsbegrensede og klare, som for eksempel ferdigstilling av spesifikke prosjekter eller oppnådde nivåer av deltakelse i aktiviteter. Slike mål gir klare målestokker for å evaluere om tiltakene lykkes. Samlet gir denne informasjonen et detaljert bilde av hva Oslo kommune ønsker å oppnå med programplanen, og hvordan de planlegger å måle fremgangen.

Derimot, adresserer flere utfordringer og risikovurderinger knyttet til utviklingen av Grønland og Tøyen. Dokumentet identifiserer blant annet utfordringer knyttet til sikkerhet i offentlige rom og bomiljøer, og utfordringer knyttet til samarbeid mellom ulike aktører. For å håndtere disse utfordringene, fokuserer kommunen på tverrsektorielt samarbeid og engasjement fra innbyggerne. Risikostyringsstrategiene inkluderer også en klar kommunikasjon og forventningsstyring overfor befolkningen, samt en fleksibel tilnærming til endrede behov. Gjennom dette søker kommunen å forbedre trygghet og trivsel i disse områdene, samtidig som de tar hensyn til risikoene som kan oppstå underveis (Oslo Kommune, 2024).

Samlet sett gir 'Områdeløft Grønland og Tøyen 2024 - Forslag til programplan' et omfattende innblikk i Oslo kommunes strategi for sosial og fysisk fornyelse i Grønland og Tøyen.

Dokumentet legger opp til et tverrsektorielt samarbeid og lokalt engasjement for å skape tryggere og mer inkluderende nærmiljøer. Ved å vektlegge forbedringer i nærmiljø, oppvekst, utdanning og sysselsetting, tar planen sikte på å styrke livskvaliteten for innbyggerne.

Evalueringen av tiltakene er nøye strukturert gjennom mål og indikatorer, og dokumentet inkluderer også risikovurderinger for å håndtere utfordringene som kan oppstå. Denne planen tjener derfor som et solid grunnlag for å forstå og analysere byutvikling og kriminalitetsforebygging i de to bydelene.

## **4.2 Handlingsprogram for økt byliv på Grønland og Tøyen 2021-2027**

Den andre dokumentet «*Handlingsprogram for økt byliv på Grønland og Tøyen 2021-2027*»

Dette handlingsprogrammet bygger videre på tidligere og pågående innsats for å forbedre Grønland og Tøyen, inkludert Områdeløftsatsingen i Indre Oslo Øst, som pågår fra 2018 til

2026. Programmet har som mål å heve livskvaliteten og nærmiljøet for innbyggerne, og passer godt sammen med fokuset i denne oppgaven, som handler om sosial og fysisk fornyelse (Wikstrøm, et al., 2021).

*"Handlingsprogram for økt byliv på Grønland og Tøyen 2021-2027"* er en del av Oslo kommunes initiativer for sosial og fysisk fornyelse i bydelene. Dokumentet legger frem detaljerte strategier og tiltak for å forbedre levekår og trygghet, med vekt på nærmiljø, oppvekst, utdanning og sysselsetting. Dette er i tråd med temaet for denne masteroppgaven, som handler om byutvikling og kriminalitetsforebygging, og gir verdifulle perspektiver på hvordan slike tiltak kan påvirke Grønland og Tøyen (Wikstrøm, et al., 2021).

Programmet fokuserer på fire strategier for å styrke bylivet på Grønland og Tøyen. Disse strategiene omfatter forbedring av forbindelsene mellom stedene, styrking av samspillet mellom viktige punkter, økt kvalitet på offentlige rom, og tilførsel av blågrønne elementer. Dokumentet understreker også viktigheten av lokalbefolkningens deltakelse og samarbeid med ulike aktører, noe som harmonerer med denne oppgavens tema om lokalt engasjement og tverrsektorielt samarbeid:

1. Forbedre forbindelsene til og mellom Grønland og Tøyen for gående og syklende.
2. Øke samspill og synergieffekter mellom ulike målområder.
3. Styrke kvaliteten på offentlige plasser, gater og parker.
4. Tilføre og styrke blågrønne kvaliteter.

Dermed, Oslo kommune lagt stor vekt på tiltakene for byutvikling på Grønland og Tøyen er fokusert på å forbedre arkitektur og byliv gjennom vakre omgivelser som er tilgjengelige for alle. Disse tiltakene tar sikte på å øke bruks- og opplevelsesverdien i byens rom og gater gjennom god stedstilpasning, variasjon, egenart og fargebruk. Det legges vekt på å ivareta og forsterke eksisterende kulturminner og miljø, samtidig som skillet mellom "inneliv" og "uteliv" nedtones. Dette skal oppnås ved å styrke samspillet mellom inne og ute, byrommet og brukeren. Konkret innebærer dette utvikling av en lokal veileder for fargebruk i byutvikling, kontinuerlig oppgradering av nedslitte park- og byroms arealer, samskappingsbaserte mulighetsstudier for transformasjon av prioriterte gaterom, utvikling av en helhetlig belyningsstrategi, piloter for alternative boformer, og tiltak for å aktivere førsteetasjer i offentlig-privat samarbeid. Initiativene involverer flere aktører, inkludert Plan- og bygningsetaten, Bydel Gamle Oslo, Bymiljøetaten, lokale borettslag, sameier og kultur- og næringsaktører (Wikstrøm, et al., 2021, s. Side 44).

Grønland nord utmerker seg ikke bare med sin sjarmerende arkitektur og klassisk kvartalsstruktur, men også med sitt frodige, grønne gårdsrom og gater med variert karakter. Området er rikt på rekreasjonsmuligheter med flere store og små parker og har gode forbindelser til sentrale steder som Botanisk hage gjennom Motzfeldts gate. Dette bidrar til en levende atmosfære som tiltrekker seg både lokale beboere og besøkende, og forsterker bydelens attraktivitet med et mangfold av kulturelle og kommersielle målepunkter (Wikstrøm, et al., 2021, s. Side 57).

Dokumentet fremhever også Grønlands rolle som et viktig bydelssentrum, der gatene og byrommene fungerer som viktige sosiale møteplasser og oppholdsrom. Som en naturlig inngangsport til sentrum fra Oslo øst, tiltrekker området seg et bredt publikum. Det levende handelslivet sammen med nærheten til elvebredden, gir området en spesielt tiltrekkende karakter, og understreker dets betydning som et kulturelt og kommersielt knutepunkt i hovedstaden. (Wikstrøm, et al., 2021, s. Side 51).

Dokumentet peker på flere utfordringer som nedsetter miljøkvaliteten og fotgjengersikkerheten i området. Trafikkproblemer, dårlig vedlikehold og synlig søppel bidrar til en forringelse av miljøet, mens tung trafikk langs Vahls gate skaper en fysisk barriere som isolerer Grønland fra nærliggende områder. Dette er spesielt problematisk i og rundt Urtehagen, hvor konflikter mellom rusmiljøet, beboere og andre brukere forårsaker spenninger og en følelse av utrygghet. Disse sosiale og fysiske utfordringene forstyrrer trivselen og sikkerheten i Grønland og understreker behovet for målrettede tiltak for å forbedre både de fysiske og sosiale forholdene (Wikstrøm, et al., 2021, s. Side 57).

I tillegg dokumentet fremhever også at mange opplever området som utrygt, og at forbindelsene mot sør og vest er utilstrekkelige. Grønland virker adskilt fra sentrum og mange offentlige rom lider under dårlig vedlikehold og søppel. Trafikken, parkeringen og vareleveringen bidrar til problemene, og mangelen på grønne oppholdsrom forsterker utfordringene i bydelen (Wikstrøm, et al., 2021, s. Side 51).

Grønland nord besitter betydelige utviklingspotensialer som kan forbedre både tilgjengelighet og livskvalitet i området. For å oppnå dette foreslås det å skape bedre forbindelser for gående og syklende mot vest, redusere trafikk og parkering for å sikre tryggere nabolagsgater, og styrke sikkerheten og identiteten til lokale parker og plasser. Videre er det muligheter for å forbedre koblingen mellom de mer tilbaketrunkne målpunktene og det pulserende

handelsområdet, noe som vil bidra til en mer integrert og dynamisk bydelsopplevelse (Wikstrøm, et al., 2021, s. Side 57).

Dokumentet foreslår også å videreutvikle de eksisterende kvalitetene ved områdets mangfold, knytte Grønland tettere til nye urbane områder som Bjørvika og Sørenga, og forbedre organiseringen av ulike trafikantgrupper. For å styrke områdets tilknytning til sentrum, legges det vekt på å fremheve sentrale møtepunkter som Teaterplassen og Grønlands Torg, med mål om å gi disse stedene en tydeligere og mer distinkt identitet (Wikstrøm, et al., 2021, s. Side 51).

Med å tenke på Tøyen, som dokumentet beskriver som en distinkt "øy" innenfor Grønland og Tøyen. Området er avgrenset av viktige veier og naturlige skrenter, og kjennetegnes av sine rolige, lite trafikkerte gater som er omkranset av trær, noe som bidrar til en fredelig og grønn atmosfære. Et særegent trekk ved Tøyen sør er utsiktspunktet på Enerhaugen, som tilbyr panoramautsikt og øker områdets attraktivitet. Videre er Sørli plass og parkområdet mellom Borggata og Smedgata sentrale sosiale møteplasser, spesielt verdsatt av familier og barn. Disse styrkene fremhever områdets familievennlige og samfunnsorienterte natur, noe som er essensielt for analysen av nabolagskvaliteter i urbane områder (Wikstrøm, et al., 2021, s. Side 63).

Tøyen nord utmerker seg også ved å ha flere viktige sosiale og kulturelle møteplasser som Tøyen Torg, Biblio, og Deichmans bibliotek. Disse stedene fungerer som knutepunkter for både lokalbefolkningen og besøkende fra hele byen, og tilbyr et bredt spekter av aktiviteter og tjenester som styrker områdets sosiale og kulturelle liv. Tøyen har en sterk og tydelig stedsidentitet, preget av et engasjert og mangfoldig lokalmiljø, noe som bidrar til en følelse av tilhørighet og fellesskap. Tilgangen til rekreasjonsområder som Botanisk hage og Tøyenparken med Caltexløkka er spesielt verdifull, da disse grønne lungene gir beboerne viktige muligheter for rekreasjon og avslapning, noe som forbedrer livskvaliteten betydelig (Wikstrøm, et al., 2021, s. Side 69).

På den annen side svakhetene i Tøyen sør som dokumentet avdekker. Disse utfordringene omfatter blant annet terreng som skaper fysiske barrierer mot sør og vest, noe som begrenser tilgjengeligheten og kan føre til isolasjon fra omkringliggende nabolag. Spesielt områdene rundt Enerhaugen oppleves som utrygge, noe som potensielt kan avskrekke beboere og besøkende fra å bruke offentlige rom. Åkebergveien, som primært fungerer som en gjennomfartsåre, mangler bylivskvaliteter og reduserer områdets fotgjengervennlighet og

sosiale samhandling. Dette bidrar til en følelse av utrygghet og fragmentering av området, noe som påvirker både estetikken og funksjonaliteten i bymiljøet. Svakheter inkluderer også spredt bebyggelse og en rekke utflytende byrom som forsterker fragmenteringen og skaper dårlige interne forbindelser. Gjennomgangstrafikken, spesielt langs Hagegata og Økernveien i nord, samt Kjølberggata i øst, intensiverer disse problemene. Flere tomme bygninger, som Hagegata 30, forverrer videre området estetikke og sosiale miljø. Disse svakhetene understreker behovet for målrettede tiltak for å forbedre tryggheten og tilgjengeligheten samt revitalisere og optimalisere utnyttelsen av byrommene i Tøyen sør (Wikstrøm, et al., 2021, ss. Side 63-69).

Basert på tilgjengelig dokumentasjon. Disse områdene har flere utviklingsmuligheter som kan forbedre både tilgjengeligheten og livskvaliteten for beboerne. Borggata er identifisert som en viktig forbindelsesvei som kan styrke direkte tilgang mellom Tøyen, Grønland, og fjorden, og fremme større regional integrasjon. Jens Bjelkes gate har også potensial til å utvikles som en mer markant strøgsgate, noe som kan øke gatens funksjonalitet og sosiale liv.

Forbedrede sammenhenger mellom mindre byrom og parker er foreslått for å skape mer helhetlige og brukervennlige offentlige rom. Det foreslås også å omdisponere eksisterende parkeringsarealer til fordel for fotgjenger- og sykkelvennlige veier, lekeplasser, oppholdssteder og grønne områder. Dette vil ikke bare fremme en mer bærekraftig og attraktiv urban utvikling, men også bidra til å revitalisere Tøyen sentrum og gjøre det til et mer levende og tilgjengelig urbanområde (Wikstrøm, et al., 2021, ss. Side 63-69).

### **4.3 Innsiktsrapport Sammen om tryggere bomiljø**

I min masteroppgave om urban utvikling og kriminalitetsforebygging fokuserer jeg på innsiktene fra "Innsiktsrapport - Sammen om tryggere bomiljø BGO 2022", med spesifikk vekt på Tøyen og Grønland områdene i Oslo. Rapporten gir verdifulle perspektiver på samskapende prosesser som har blitt brukt for å forbedre bomiljøene gjennom direkte beboerengasjement og samarbeid mellom forskjellige aktører.

Spesielt for Tøyen og Grønland fremhever rapporten prosjekter som involverer lokale beboere i å utvikle sikrere og mer trivelige nabolag. Disse prosjektene har omfattet tiltak som fysiske oppgraderinger av byrom og implementering av sosiale programmer som er designet for å øke samhold og redusere kriminalitet. Slike tiltak har ikke bare forbedret den fysiske

infrastrukturen, men også styrket det sosiale miljøet, noe som er kritisk i områder med høy urban tetthet og sosioøkonomiske utfordringer.

Rapporten understreker også viktigheten av tverrsektorielt samarbeid, hvor offentlige instanser, private utleiery, og lokale borettslag samarbeider for å realisere målene om et tryggere og mer innbydende bomiljø. Denne modellen for samarbeid og samskaping mellom forskjellige sektorer kan være særlig effektiv i å adressere de komplekse utfordringene som finnes i urbane områder som Tøyen og Grønland (Oslo Kommune).

Denne rapporten vil være relevant for min masteroppgave som fokuserer på urban utvikling og kriminalitetsforebygging, siden den tilbyr en praktisk anvendelse av samskapende prosesser i urbane områder, noe som gir innsikt i hvordan teoretiske modeller kan anvendes i virkeligheten for å oppnå konkrete forbedringer i bymiljøet.

Innsiktsrapport - Sammen om tryggere bomiljø BGO 2022" gir verdifull innsikt i samskapende prosjekter i Tøyen og Grønland, hvor beboerne har spilt en sentral rolle i utformingen og implementeringen av sikkerhetsforbedrende tiltak. Rapporten detaljerer de spesifikke prosessene og metodene som ble brukt til å engasjere lokalsamfunnet, noe som er avgjørende for å forstå hvordan aktiv beboermedvirkning kan påvirke sikkerhet og trivsel i urbane områder. Prosjektene understreker viktigheten av lokalt engasjement og tilbyr innsikt i effektive strategier for å fremme trygghet og samhoid i bydelene.

Rapporten nevner spesifikt tre sameier som ble valgt som pilotgårder i prosjektet basert på forutbestemte kriterier: Borggata 12 A-E i Tøyen, samt Breigata 3-5-7 og Urtegata 24-26 i Grønland. I Grønland var Breigata og Urtegata allerede involvert i eksisterende områdeløftprosjekter. Breigata var en del av et prosjekt for å oppgradere uterom i barnehager, mens Urtegata hadde beboere aktivt engasjert i "En grønn, trygg og vakker Urtehage." Borggata var ikke en del av et eksisterende prosjekt, men området hadde opplevd uro, og bydelen hadde mottatt klager fra nabolagets beboere (Oslo Kommune, s. Side 10).

Rapporten har fokusert på flere elementer som direkte påvirker sosial integrasjon og sikkerhet i urbane miljøer. Her er de mest relevante kjennetegnene blant dem som ble nevnt:

***Ivaretagelse av utfordringer knyttet til rus og kriminalitet:*** Dette punktet er direkte relatert til kriminalitetsforebygging og er sentralt for å skape et trygt og sikkert bomiljø.



**Trygge uteområder:** Sikkerheten i offentlige rom, spesielt parker og lekeområder hvor barn kan leke alene, er kritisk for å redusere kriminalitet og øke følelsen av sikkerhet blant beboerne.

**Møteplasser og samlinger:** Regelmessige samlinger og lett tilgjengelige møteplasser styrker samholdet i nabolaget og kan bidra til å forebygge kriminalitet gjennom økt sosial overvåkning og fellesskap.

**Relasjoner og samhold:** Sterke sosiale bånd og god internkommunikasjon i nabolaget er avgjørende for å skape et miljø hvor innbyggerne føler seg trygge og kan samarbeide om å opprettholde sikkerheten.

**Ikke-kommersielle rom:** Tilgang til steder hvor innbyggerne kan samles uten økonomiske barrierer fremmer inkludering og sosial interaksjon, som er viktig for å bygge et støttende og sikkert samfunn (Oslo Kommune, s. Side 23).

Samlet sett, funnene i "Innsiktsrapport - Sammen om tryggere bomiljø BGO 2022" bekrefter at samskapende prosesser er avgjørende for urban utvikling og kriminalitetsforebygging. Gjennom direkte beboerengasjement og tverrsektorielt samarbeid har prosjektene i Tøyen og Grønland betydelig forbedret både fysisk infrastruktur og sosialt miljø. Disse områdene har vist hvordan lokalsamfunnets aktive deltagelse og samarbeid på tvers av sektorer kan møte komplekse urbane utfordringer effektivt.

Pilotprosjektene i Borggata, Breigata og Urtegata har illustrert betydningen av tilpassede lokale tiltak som reduserer kriminalitet og forbedrer livskvaliteten. Disse initiativene gir innsikt i effektive strategier som kan anvendes i andre urbane områder. Resultatene understreker behovet for å vedvarende prioritere samskapende tiltak og samarbeid for å oppnå bærekraftig utvikling i bymiljøer (Oslo Kommune).

#### **4.4 Analyse Av Datainnsamling Gjennom Dokumentstudiet**

I denne delen av oppgaven vil jeg vise hvordan jeg har undersøkt og organisert informasjon fra dokumentene som ble analysert tidligere. Disse dokumentene er fundamentale for å forstå Oslo kommunes strategier for sosial og fysisk fornyelse i Grønland og Tøyen og gir innsikt i tiltak for urban utvikling og kriminalitetsforebygging, som er sentrale temaer i min forskning.

Under gjennomgangen av disse dokumentene har jeg fokusert på å identifisere og sortere sentrale funn i tre hovedområder, som reflekterer de mest aktuelle temaene:

1. **Utformingen av offentlige rom og trygghet:** Dette området fokuserer på fysiske forbedringer i bydelene som kan øke tryggheten for beboerne.
  - *Relevans for forskningsspørsmål:* Temaet henger sammen med forskningsspørsmål 2 om urban design og sikkerhet. Her analyseres hvordan spesifikke endringer i urban design bidrar til opplevd trygghet og faktisk reduksjon av kriminalitetsrater.
2. **Effektive tiltak for økt trygghet:** Her ser jeg på sosiale initiativer og engasjement fra lokalsamfunnet som bidrar til sterkere samhold og forebygging av kriminalitet.
  - *Relevans for forskningsspørsmål:* Temaet er knyttet til forskningsspørsmål 1 om samfunnsengasjement og trygghetsfølelse. Analysen fokuserer på hvordan beboernes deltakelse i bomiljøprosjekter påvirker deres oppfatning av trygghet og samhold.
3. **Strategier for kriminalitetsforebygging:** Jeg undersøker hvordan ulike sektorer samarbeider og integrerer tiltak for å forbedre sikkerheten i urbane områder.
  - *Relevans for forskningsspørsmål:* Temaet korresponderer med forskningsspørsmål 3 om sosiale og sikkerhetsmessige langtidseffekter. Her analyseres de langsiktige effektene av områdeløft-initiativene på samfunnets sikkerhet og sosiale struktur.

Denne prosessen involverte en grundig gjennomgang av dokumentene for å trekke ut relevant informasjon som direkte støtter og belyser forskningsspørsmålene mine. Ved å organisere funnene systematisk, sikrer jeg at analysen er klar og at konklusjonene er godt fundamentert. Dette arbeidet gir et solid grunnlag for videre diskusjon om hvordan urbane områder som Tøyen og Grønland kan utvikles og forbedres på sikre og inkluderende måter.

### ***Utformingen av offentlige rom og trygghet***

Dokumentet «*Områdeløft Grønland og Tøyen 2024 - Forslag til programplan*» legger stor vekt på forbedring av offentlige rom som en metode for å øke tryggheten i Grønland og Tøyen. Strategiene omfatter tiltak som bedre belysning og mer åpne og oversiktlige rom for å forebygge kriminalitet og gjøre områdene mindre attraktive for uønsket aktivitet. Disse fysiske forbedringene er ment å skape tryggere omgivelser ved å eliminere skjulte soner hvor kriminelle kan operere (Oslo Kommune, 2024). Samtidig, dokumentet «*Handlingsprogram*

for økt byliv på Grønland og Tøyen 2021-2027» legger vekt på forbedring av offentlige rom som en sentral strategi for å øke tryggheten og livskvaliteten i Grønland og Tøyen. Spesifikke tiltak inkluderer styrking av kvaliteten på offentlige plasser, gater og parker. Det foreslås tiltak som å tilføre og styrke blågrønne kvaliteter og forbedre forbindelsene for gående og syklende, noe som er ment å gjøre nabolagene tryggere og mer tilgjengelige. Forbedringer i offentlige rom, som å gjøre dem mer åpne og oversiktlige, kan bidra til å redusere kriminalitet ved å redusere skjulte områder og øke naturlig overvåking (Wikstrøm, et al., 2021).

Mens «Innsiktsrapport Sammen om tryggere bomiljø» fremhever betydningen av fysiske oppgraderinger i offentlige rom for å forbedre tryggheten i Tøyen og Grønland. Tiltak som bedre belysning og redesign av parkområder og lekeplasser bidrar til å redusere kriminalitet ved å gjøre områdene mer oversiktlige og mindre tiltrekkende for kriminell aktivitet. Dette understreker hvordan fysisk utforming direkte påvirker opplevelsen av sikkerhet i urbane områder (Oslo Kommune).

### ***Effektive tiltak for økt trygghet***

«Områdeløft Grønland og Tøyen 2024 - Forslag til programplan» fokuserer på lokalt engasjement og styrking av medborgerskap er viktige komponenter i dokumentet. Oslo kommune fokuserer på å mobilisere innbyggerne til å ta en aktiv rolle i utviklingen av deres egne lokalsamfunn. Ved å fremme deltakelse og økt årvåkenhet blant beboerne, sikter tiltakene mot å redusere kriminalitetsnivået og styrke fellesskapsfølelsen. Samarbeid med lokale aktører som politiet og frivillige organisasjoner spiller også en nøkkelrolle i å oppnå disse målene (Oslo Kommune, 2024). I tillegg «*Handlingsprogram for økt byliv på Grønland og Tøyen 2021-2027*» understreker betydningen av lokalbefolkningens deltakelse og samarbeid med ulike aktører som nøkkel til å fremme trygghet. Det omfatter tiltak for å øke samspill og synergieffekter mellom ulike målområder og forbedre forbindelsene til og mellom Grønland og Tøyen for gående og syklende. Disse strategiene bidrar til å skape et mer integrert samfunn hvor innbyggerne føler større tilhørighet og ansvar for sine omgivelser, noe som kan føre til redusert kriminalitet og økt fellesskapsfølelse (Wikstrøm, et al., 2021). Mens Innsiktsrapporten" detaljerer hvordan prosjekter som involverer direkte beboerengasjement, styrker samholdet og tryggheten i lokalsamfunnet. Gjennom samskapende prosesser og sosiale programmer som fremmer interaksjon og samarbeid mellom beboerne, oppnås en mer inkluderende og tryggere nabolagsdynamikk. Disse tiltakene er eksempler på hvordan

samfunnsdeltakelse kan bidra til å forebygge kriminalitet og øke den generelle trivselen (Oslo Komunne).

### ***Strategier for kriminalitetsforebygging***

Dokumentet «Områdeløft Grønland og Tøyen 2024 - Forslag til programplan» fremhever videre betydningen av fysisk byutvikling og bomiljøer i kriminalitetsforebyggende arbeid. Ved å forbedre kvaliteten på bomiljøer og sikre at offentlige rom er godt vedlikeholdt og attraktive, sikter kommunen mot å redusere kriminalitet gjennom en bedre tilpasning av nabolagenes fysiske utforming. Disse strategiene er integrert i en større plan om sosial og fysisk fornyelse, med mål om varige forbedringer i tjenester og nærmiljøkvaliteter (Oslo Kommune, 2024). Dermed, *Handlingsprogram* fokuserer på integrering av arkitektoniske og miljømessige tiltak for å forbedre bylivet gjennom vakre og funksjonelle omgivelser tilgjengelige for alle. Dette inkluderer kontinuerlig oppgradering av nedslitte park- og byroms-arealer og utvikling av en helhetlig belysningsstrategi, noe som bidrar til å gjøre byrommene mindre attraktive for kriminell aktivitet. Videre legges det vekt på å aktivere førsteetasjer i offentlig-privat samarbeid og utvikle samskapingsbaserte mulighetsstudier for transformasjon av prioriterte gaterom. Disse initiativene involverer en rekke lokale aktører, noe som styrker det tverrsektorielle samarbeidet og sikrer en helhetlig tilnærming til kriminalitetsforebygging (Wikstrøm, et al., 2021). Mens Rapporten peker på tverrsektorielt samarbeid som en nøkkelstrategi for kriminalitetsforebygging, hvor offentlige instanser, private utleiende og lokale borettslag samarbeider for å skape tryggere og mer innbydende bomiljøer. Denne tilnærmingen adresserer komplekse urbane utfordringer gjennom integrerte tiltak som forbedrer både den fysiske og sosiale infrastrukturen i nabolagene (Oslo Komunne).

## **4.5 Intervjuene**

I denne delen av datainnsamlingen har jeg gjennomført tre dybdeintervjuer for å supplere og styrke de dataene som ble samlet gjennom dokumentstudiet av mine tre dokumenter. Dermed, intervjuene tjener som en kvalitativ metode for å få dypere innsikt og forståelse av områdeløft-initiativene i Tøyen og Grønland for å forebygge kriminalitet og trykghetsfølelsen i disse bydelene.

## Utformingen av offentlige rom og trygghet

Samfunnsplanleggeren ved Oslo Kommune belyste hvordan den fysiske utformingen av byrom, som siktlinjer, belysning og utforming av byrommene, spiller en kritisk rolle i å påvirke opplevd trygghet i områdene Tøyen og Grønland. *"Det dreier seg om siktlinjer, hvor man kan se fra forskjellige punkter i byrommet, og om belysning, som ikke bør være for sterk eller for svak,"* sa planleggeren. Det ble påpekt at godt designet belysning og oversiktlige byrom reduserer mørke soner hvor kriminalitet kan florere. Planleggeren fremhevet også historiske designfeil, som isolerte veisystemer og store, ubrukelige bakområder fra 60-tallets byplanlegging, som har vedvart og påvirket områdenes sikkerhet negativt.

Programlederen fra Oslo Kommune fremhevet hvordan det fysiske miljøet spiller en avgjørende rolle i å forme opplevd trygghet i urbane områder som Tøyen og Grønland. Hun forklarte at områdeløftene ofte fokuserer på mindre, men viktige oppgraderinger som forbedringer av parker og lekeplasser, kombinert med sosiale initiativer for å gjøre offentlige rom tryggere og mer tiltalende. *"Gjennom områdeløftet lærer vi mye om hvordan fysiske miljøer påvirker trygghet,"* sa hun, og la til at denne kombinasjonen har vist seg å være effektiv for å forbedre livskvaliteten i disse områdene.

Politibetjenten understreket betydningen av fysisk utforming for tryggheten i byrom, spesielt i områder som Tøyen og Grønland. *"Det er viktig med gode siktlinjer og passende belysning for å unngå mørke soner hvor kriminell aktivitet kan florere,"* påpekte politibetjenten. Dette er spesielt viktig under broene i Vaterland, et område som tidligere var preget av dårlig belysning og mange skjulesteder, noe som fremmet kriminelle aktiviteter.

## Effektive tiltak for økt trygghet

Gjennom samtalen ble det identifisert flere tiltak som har bidratt til økt trygghet. *"Vi har for eksempel aktivert områder under broene, noe som ikke nødvendigvis fjerner rusomsetningen, men gjør at disse elementene blir mindre dominerende,"* forklarte planleggeren. Disse tiltakene, selv om de er små, endrer dynamikken i byrommet ved å invitere et bredere spekter av befolkningen til å bruke rommene, noe som naturlig øker sosial kontroll og trygghet.

Mens programleder for områdeløft i Grønland og Tøyen legger vekt på noen tiltak som:

**Sørli lekepark på Tøyen:** "Før oppgraderingen var parken ganske nedslitt og opplevdes som utrygg, spesielt om kvelden." Oppgradering fokuserte på belysning og åpne rom, som transformerte en tidligere nedslitt og utrygg park til et livlig og inkluderende møtested.

**Rudolf Nilsens plass på Grønland:** Lignende forbedringer som Sørli lekepark, med spesielt fokus på å skape et trygt miljø for skolebarn og deres familier.

Mens politiet hevdet at, "aktivering under broene, et godt eksempel er aktiviseringen vi har gjennomført under broene, et område kjent for høy kriminell aktivitet. Selv om dette tiltaket ikke eliminerer kriminaliteten helt, har det redusert dens dominans," forklarte politibetjenten. Disse intervensjonene forbedrer bruken av tidligere underutnyttede eller utrygge områder og kan redusere kriminalitetens dominans ved å oppmuntre flere ulike grupper av mennesker til å bruke disse rommene, noe som forbedrer trygghetsfølelsen blant publikum.

### **Strategier for kriminalitetsforebygging**

Samfunnsplanlegger ved Oslo kommune hevdet at for å forbedre tryggheten i Tøyen og Grønland har samfunnsplanleggeren i Oslo Kommune utviklet strategier som omfatter optimalisering av fysisk utforming av byrom. Dette inkluderer å forbedre siktlinjer og belysning for å redusere mørke soner, samt aktivere underutnyttede områder for å endre dynamikken og øke tryggheten. Tilstedeværelsen av diverse samfunnsgrupper er også fremhevet, da dette bidrar til naturlig overvåkning og en følelse av sikkerhet. Fremtidig planlegging fokuserer på å integrere samfunnets behov i byutviklingsprosjekter, sikre at nye tiltak fremmer sosial bærekraft og skape aktive, inkluderende møteplasser.

Programlederen understreket at effektiv kriminalitetsforebygging krever tiltak fra flere hold, inkludert politiets innsats og bydelens egne forebyggende tiltak, rettet mot barn og unge. "Dette inkluderer å sikre utdanning og tilgang til fritidsaktiviteter, samt design av offentlige rom som fremmer positive aktiviteter," forklarte hun.

Derimot, effektiv forebygging krever synlig polititilstedeværelse og aktive tiltak i risikoområder. "Tilstedeværelse er nøkkelen. Vi må være synlige og aktive i disse områdene for å forebygge kriminalitet," poengterte politibetjenten. Videre kan endringer i de fysiske forholdene i kjente kriminalitetsområder støtte politiets arbeid og gjøre det mer effektivt.

## Framtidige strategier for trygge byområder

I diskusjonen om fremtidige strategier nevnte planleggeren viktigheten av å integrere lokalsamfunnets behov i større utbyggingsplaner. *"Vår hovedoppgave nå er å sikre at store utbyggingsplaner inkluderer samfunnets behov,"* sa han, og la til at dette innebærer dialog med utbyggere for å etablere en felles visjon for området som prioriterer sosial bærekraft. Ved å etablere en dialog med utbyggere og presse på for inkludering av lokalsamfunnets ønsker, legges det opp til en mer inkluderende og sikker byutvikling. Planleggeren understreket nødvendigheten av å gjøre byrommene mer funksjonelle og engasjerende for lokalsamfunnet, noe som kan forhindre kriminalitet og fremme trivsel.

Gjennom samtale med programleder for områdeløft i Grønland og Tøyen. I fremtiden vil kommunen fortsette å styrke og utvide eksisterende prosjekter. Programlederen nevnte spesielt Nabolagets innsats på Grønland, et initiativ som søker å skape tryggere og bedre bomiljøer gjennom aktivt samarbeid med lokalbefolkningen. *"Vi prøver å engasjere beboerne fra idefasen til gjennomføring, for å sikre at tiltakene er bærekraftige og tilpasset de lokale behovene,"* sa hun, og fremhevet målet om å sikre at prosjektene er både effektive og ønskelige for de som bor der.

*"Fremover vil politiet fokusere på å forbedre situasjonen i Grønland og Tøyen gjennom fysisk omforming og økt sosial kontroll,"* fortalte politibetjenten. Nærpoliti-initiativet, hvor politifolk arbeider relasjonsbasert for å bygge tillit og trygghet i samfunnet, er en del av denne strategien. *"Videre er vi involvert i dialog med byplanleggere og utbyggere for å sikre at nye byggeprosjekter fremmer trygghet og inkluderer fellesskapsfunksjoner som trekker folk til og skaper liv i byrommene."*

## 5. Diskusjon Og Resultat

Denne diskusjonsdelen av masteroppgaven tar for seg de integrerte strategiene for byplanlegging og kriminalitetsforebygging anvendt i Oslo-bydelene Tøyen og Grønland. Ved å bruke en multidisiplinær tilnærming, har studien utforsket hvordan områdeløft-initiativene påvirker ikke bare de fysiske rommene, men også den sosiale sammenhengen og trygghetsfølelsen blant innbyggerne. Gjennom dokumentanalyse og kvalitative intervjuer med nøkkelpersoner, har studien samlet innsikt i hvordan urban utforming kan fremme trygghet og redusere kriminalitet.

I denne delen vil jeg svare på mine forskningsspørsmål og drøfte problemstillingene oppgaven reiser, ved å koble teoretiske perspektiver med empiriske observasjoner fra feltet. Diskusjonen vil også reflektere over valg av metoder og hvordan disse har støttet studiens mål om å avdekke sammenhenger mellom urban utforming og kriminalitetsforebygging.

Denne diskusjonen vil svare på følgende problemstilling og forskningsspørsmål: *"Hvordan påvirker områdeløft-initiativene i Tøyen og Grønland kriminalitetsforebygging og trygghetsfølelsen i disse bydelene?"*

1. I hvilken grad har beboernes deltakelse i bomiljøprosjekter under områdeløftene i Tøyen og Grønland påvirket deres oppfatning av trygghet og samhold?
2. Hvordan har spesifikke endringer i urban design bidratt til opplevd trygghet og faktisk reduksjon av kriminalitetsrater i Tøyen og Grønland?
3. Hvilke langsiktige sosiale og sikkerhetsmessige effekter har områdeløft-initiativene hatt på beboerne i Grønland og Tøyen?

De følgende avsnittene vil detaljert diskutere disse funnene i lys av eksisterende teorier om urban utvikling og kriminalitetsforebygging, samt utforske implikasjonene for fremtidig byplanlegging i lignende urbane miljøer.

### 5.1 Oppsummering Av Hovedfunn

Gjennom en kombinasjon av dokumentanalyse og dybdeintervjuer har denne studien avdekket flere sentrale funn som belyser hvordan områdeløft-initiativene i Tøyen og Grønland har påvirket kriminalitetsforebygging og trygghetsfølelsen i disse bydelene. Funnene er organisert



i henhold til de tre hovedområdene: utformingen av offentlige rom og trygghet, effektive tiltak for økt trygghet, og strategier for kriminalitetsforebygging.

## 1. Utformingen av Offentlige Rom og Trygghet

### Dokumentfunn:

- **Bedre belysning og åpne rom:** Dokumentet «Områdeløft Grønland og Tøyen 2024 - Forslag til programplan» fremhever viktigheten av å forbedre belysning og skape mer åpne og oversiktlige offentlige rom for å redusere skjulte soner hvor kriminelle kan operere (Oslo Kommune, 2024).
- **Styrking av blågrønne kvaliteter:** «Handlingsprogram for økt byliv på Grønland og Tøyen 2021-2027» fokuserer på å tilføre og styrke blågrønne kvaliteter og forbedre forbindelsene for gående og syklende, noe som bidrar til å gjøre nabolagene tryggere og mer tilgjengelige (Wikstrøm, et al., 2021).
- **Fysiske oppgraderinger:** «Innsiktsrapport Sammen om tryggere bomiljø» understreker betydningen av fysiske oppgraderinger som bedre belysning og redesign av parkområder og lekeplasser for å gjøre områdene mer oversiktlige og mindre attraktive for kriminell aktivitet (Oslo Komunne).

### Intervjufunn:

- **Siktlinjer og belysning:** Samfunnsplanleggeren påpekte hvordan godt designet belysning og klare siktlinjer reduserer mørke soner og dermed kriminalitet (Oslo Kommune).
- **Historiske designfeil:** Planleggeren nevnte at historiske designfeil, som isolerte veisystemer, har påvirket sikkerheten negativt.
- **Små, men viktige oppgraderinger:** Programlederen fremhevet hvordan små oppgraderinger, som forbedringer av parker og lekeplasser, har økt trygghetsfølelsen (Oslo Kommune).
- **Betydningen av belysning:** Politibetjenten understreket at passende belysning er viktig for å unngå mørke soner hvor kriminell aktivitet kan florere, spesielt under broene i Vaterland (Oslo-Politiet).

## 2. Effektive Tiltak for Økt Trygghet

### Dokumentfunn:

- **Lokalt engasjement:** «Områdeløft Grønland og Tøyen 2024 - Forslag til programplan» fokuserer på å mobilisere innbyggerne til å ta en aktiv rolle i utviklingen av sine lokalsamfunn, noe som bidrar til å redusere kriminalitet og styrke fellesskapsfølelsen (Oslo Kommune, 2024).
- **Samarbeid med ulike aktører:** «Handlingsprogram for økt byliv på Grønland og Tøyen 2021-2027» legger vekt på lokalbefolkningens deltakelse og samarbeid med ulike aktører for å fremme trygghet (Wikstrøm, et al., 2021).
- **Beboerengasjement:** «Innsiktsrapport Sammen om tryggere bomiljø» beskriver hvordan prosjekter som involverer direkte beboerengasjement styrker samholdet og tryggheten i lokalsamfunnet (Oslo Komunne).

### Intervjufunn:

- **Aktivering av områder:** Planleggeren beskrev hvordan aktivering av områder under broene har redusert dominansen av rusomsetningen og endret dynamikken i byrommet (Oslo Kommune).
- **Oppgraderinger av parker:** Programlederen nevnte spesifikke eksempler som Sørli lekepark på Tøyen og Rudolf Nilsens plass på Grønland, hvor oppgraderinger har forbedret tryggheten (Oslo Kommune).
- **Politiintervensjoner:** Politibetjenten nevnte hvordan aktivering under broene har forbedret bruken av tidligere underutnyttede eller utrygge områder, noe som har økt trygghetsfølelsen blant publikum (Oslo-Politiet).

## 3. Strategier for Kriminalitetsforebygging

### Dokumentfunn:

- **Fysisk byutvikling:** «Områdeløft Grønland og Tøyen 2024 - Forslag til programplan» understreker betydningen av fysisk byutvikling og vedlikehold av offentlige rom for å redusere kriminalitet (Oslo Kommune, 2024).
- **Helhetlig belyningsstrategi:** «Handlingsprogram for økt byliv på Grønland og Tøyen 2021-2027» fokuserer på en helhetlig belyningsstrategi og aktivering av

førsteetasjer for å gjøre byrommene mindre attraktive for kriminell aktivitet (Wikstrøm, et al., 2021).

- **Tverrsektorielt samarbeid:** «Innsiktsrapport Sammen om tryggere bomiljø» peker på viktigheten av tverrsektorielt samarbeid mellom offentlige instanser, private utleiere og lokale borettslag for å skape tryggere bomiljøer (Oslo Kommune).

### **Intervjufunn:**

- **Optimalisering av byrom:** Samfunnsplanleggeren beskrev strategier som forbedrer siktklinjer og belysning, samt aktivering av underutnyttede områder for å øke tryggheten (Oslo Kommune).
- **Synlig polititilstedeværelse:** Programlederen fremhevet nødvendigheten av synlig polititilstedeværelse og aktive tiltak i risikoområder, samt samarbeid med byplanleggere for å sikre trygghet i nye byggeprosjekter (Oslo Kommune).
- **Relasjonsbasert politiarbeid:** Politibetjenten poengterte viktigheten av relasjonsbasert politiarbeid og dialog med byplanleggere for å skape trygge byområder (Oslo-Politiet).

## **5.2 Integrering Av Teori Og Empiri: Analyse Av Kriminalitetsforebygging I Tøyen Og Grønland**

I dette avsnittet vil jeg integrere teoretiske perspektiver med empiriske funn fra studien for å belyse hvordan områdeløft-initiativene i Tøyen og Grønland har påvirket kriminalitetsforebygging og trygghetsfølelsen blant innbyggerne. De teoretiske perspektivene som vil bli brukt inkluderer:

- *Oscar Newmans "Defensible Space Theory:* Fremhever viktigheten av fysisk og sosial struktur for å fremme sikkerhet og sosial kontroll.
- *Situational Crime Prevention:* Fokuserer på å redusere muligheter for kriminalitet ved å endre miljøet.
- *Crime Prevention Through Environmental Design (CPTED):* Argumenterer for at riktig design og bruk av det bygde miljøet kan redusere kriminalitet og fremme trygghet.

Oscar Newmans "*Defensible Space Theory*" er særlig relevant for å forstå hvordan områdeløft-initiativene i Tøyen og Grønland påvirker kriminalitetsforebygging og trygghetsfølelsen blant innbyggerne. Teorien vektlegger fire hovedkonsepter: territorialitet, naturlig overvåkning, image og miljø. Disse konseptene hjelper oss med å analysere hvordan de fysiske og sosiale strukturelle endringene i byområdene påvirker kriminalitetsnivåene og trygghetsfølelsen.

Newmans teori om «territorialitet» understreker viktigheten av å skape klare grenser mellom offentlige, private og semi-private rom. Funnene fra dokumentene og intervjuene viser at tiltak som oppgradering av parker og forbedring av offentlige rom har bidratt til å definere disse grensene tydeligere. For eksempel har oppgraderingen av Sørli lekeparks plass på Tøyen og Rudolf Nilsens plass på Grønland med bedre belysning og åpne rom styrket beboernes følelse av eierskap og ansvar for området. Dette bekrefter at beboernes deltakelse i bomiljøprosjekter har økt deres opplevelse av territorialitet og ansvar for nærområdet, noe som har styrket samholdet og trygghetsfølelsen. Dokumenter som «*Områdeløft Grønland og Tøyen 2024 - Forslag til programplan*» understreker at fysiske tiltak som gjerder og landskapsarbeid skaper kontrollsoner som oppfordrer beboerne til å forsvare sitt rom (Oslo Kommune, 2024). En samfunnsplanlegger fra Oslo Kommune nevnte:

*"ved å tydelig markere grenser mellom private og offentlige rom, føler beboerne et større ansvar for å overvåke og vedlikeholde disse områdene."*

Dette betyr at Newmans konsept om territorialitet har vist seg å være effektivt i Tøyen og Grønland ved å fremme beboernes følelse av eierskap og ansvar for nærområdene.

Derimot ser vi at en kritikk av teorien er dens overvekt på fysiske barrierer for å redusere kriminalitet. Dette kan føre til isolasjon og ekskludering. For eksempel har oppgraderingen av Sørli lekeparks plass med bedre belysning og åpne rom vært vellykket, men en overavhengighet av slike tiltak kan skape soner som føles ekskludert fra fellesskapet. Derfor må dette suppleres med tiltak som fremmer sosial inkludering og fellesskap for å unngå negative effekter av isolasjon.

*Naturlig overvåkning* er et annet sentralt element i Newmans teori, som fremhever betydningen av å designe miljøer som muliggjør effektiv observasjon. Funnene viser at forbedret belysning og strategisk plassering av vinduer og dører har økt synligheten i offentlige og private rom. For eksempel har oppgraderingene under broene i Vaterland, som

tidligere var preget av dårlig belysning og skjulesteder, gjort området mer oversiktlig og redusert kriminaliteten. Dokumentet «Handlingsprogram for økt byliv på Grønland og Tøyen 2021-2027» beskriver hvordan strategisk plassering av lysarmaturer og fjerning av busker har forbedret synligheten (Wikstrøm, et al., 2021). Politibetjenter fra Oslo Politiet har også bekreftet viktigheten av gode siktlinjer og passende belysning for å unngå mørke soner hvor kriminell aktivitet kan florere. Dette viser at endringer som bedre belysning og åpen utforming av offentlige rom har forbedret naturlig overvåkning og redusert mørke soner, noe som har økt trygghetsfølelsen og redusert kriminalitetsrater.

En kritikk av denne tilnærmingen er at den fokuserer mest på fysisk utforming og mindre på de sosioøkonomiske faktorene som driver kriminalitet. Selv om forbedringer i belysning og siktlinjer har redusert kriminaliteten i Grønland, viser intervjuene at det fortsatt er store utfordringer knyttet til mangel på tjenester og økonomiske muligheter. Derfor må fysisk overvåkning kombineres med tiltak som adresserer sosioøkonomiske problemer for å sikre en helhetlig løsning.

*Image og miljø* handler om hvordan designets estetiske og funksjonelle kvaliteter påvirker oppfatningen av et områdes sikkerhet og tilhørighet. Velholdte omgivelser med godt designede offentlige rom signaliserer kontroll og omsorg, noe som avskrekker kriminell aktivitet. Dokumenter som «*Handlingsprogram for økt byliv på Grønland og Tøyen 2021-2027*» viser hvordan oppgraderinger av offentlige plasser, gater og parker forbedrer områdets image og dermed tryggheten (Wikstrøm, et al., 2021). Dette bidrar til langsiktige effekter, inkludert økt tilfredshet med boområdet og en varig følelse av trygghet. Forbedringer i image og miljø gjennom vedlikehold av offentlige rom og estetiske oppgraderinger har skapt en positiv oppfatning av området, noe som reduserer kriminalitetsnivåene og fremmer fellesskapsfølelse.

En kritikk av dette er at oppgraderinger som gjør et område tryggere og mer attraktivt også kan føre til gentrifisering. De forbedrede offentlige rommene og høyere kvalitet på boligene i Tøyen og Grønland kan presse ut lavinntektsfamilier, noe som kan undergrave den sosiale strukturen og mangfoldet. Derfor må tiltak for å forbedre image og miljø balanseres med strategier for å bevare det sosiale mangfoldet og sikre at områdeløftene ikke fører til utilsiktede sosiale konsekvenser.

Implementeringen av Newmans "Defensible Space Theory" krever omfattende planlegging og ressurser for å være effektiv. Dokumentene og intervjuene indikerer at selv om initiale

oppgraderinger har hatt positive effekter, er kontinuerlig innsats og ressurser nødvendig for å opprettholde forbedringene. Dette viser at selv om teorien gir nyttige verktøy for å forbedre tryggheten i urbane områder, må den suppleres med tiltak som fremmer sosial inkludering og en bevissthet om gentrifisering for å oppnå bærekraftige og inkluderende løsninger.

**Situasjonell kriminalitetsforebygging (SCP)** reduserer mulighetene for kriminalitet ved å øke risikoene og vanskelighetene, samtidig som belønningene reduseres. Basert på teorier om rutineaktiviteter og rasjonelle valg, fokuserer SCP på miljømessige og situasjonelle endringer (Clarke, 1996).

Funnene viser at tiltak som forbedret belysning og overvåkning har vært effektive i Tøyen og Grønland. «*Handlingsprogram for økt byliv på Grønland og Tøyen 2021-2027*» beskriver hvordan økt belysning og installasjon av sikkerhetskameraer har forbedret sikkerheten i disse områdene (Wikstrøm, et al., 2021). Samfunnsplanleggeren i Oslo Kommune nevnte at:

*"forbedret belysning under broene i Vaterland har redusert kriminalitetsnivået og økt trygghetsfølelsen blant beboerne".*

Disse tiltakene har gjort det vanskeligere for kriminelle å operere uopptatt og har ført til en faktisk reduksjon i kriminalitetsrater.

Selv om SCP-tiltak har gitt kortsiktige resultater, løser de ikke grunnleggende problemer som fattigdom og arbeidsledighet (Clark R. V., 1996). Intervjuer indikerer at sosioøkonomiske utfordringer fortsatt påvirker beboernes livskvalitet. Derfor må SCP-tiltak kombineres med initiativer som jobbobplæring, utdanningsprogrammer og samfunnsbygging for å oppnå varige forbedringer. Eksempler inkluderer etablering av lokale ungdomsprogrammer, jobbsøkerkurs og støtte til småbedrifter.

Måltrettet overvåking og økt sosial kontroll har også vært effektive. «*Områdeløft Grønland og Tøyen 2024 - Forslag til programplan*» fremhever betydningen av måltrettet overvåking av høyrisikoområder. Politiet rapporterer en nedgang i narkotikahandel gjennom økt patruljering. Dette viser at langsiktige effekter inkluderer en vedvarende reduksjon i spesifikke typer kriminalitet og økt trygghetsfølelse.

En utfordring med SCP er risikoen for kriminalitetsforflytning, hvor kriminaliteten flyttes til nærliggende områder som ikke er beskyttet av SCP-tiltakene. Funnene viser at mens forbedringer i Tøyen og Grønland har redusert kriminaliteten i disse områdene, er det tegn på

økt kriminalitet i tilstøtende områder. Dette krever bredere strategier som adresserer kriminalitet på tvers av områder.

SCP fremmer samarbeid mellom ulike aktører. Samarbeid mellom akademikere, politi og lokalsamfunn har vært avgjørende for suksessen til områdeløft-initiativene.

«*Handlingsprogram for økt byliv på Grønland og Tøyen 2021-2027*» understreker betydningen av tverrfaglig samarbeid (Wikstrøm, et al., 2021). Programleder for områdeløft i Oslo Kommune bemerket at:

*"samarbeid med lokale aktører har vært essensielt for å forstå de spesifikke kriminalitetsproblemene og utvikle skreddersydde løsninger".*

En kritikk av SCP er avhengigheten av teknologiske løsninger som sikkerhetskameraer og belysning, som kan være dyre å vedlikeholde og kan føre til en falsk følelse av sikkerhet. Beboerne i Grønland har blandede følelser om økt overvåkning; noen føler seg tryggere, mens andre føler at deres privatliv er invadert (Oslo Kommune). Dette understreker behovet for å balansere bruken av teknologiske løsninger med hensyn til personvern og vedlikehold for å oppnå bærekraftige resultater.

SCP fokuserer på å endre det fysiske miljøet for å redusere kriminalitet, men det er viktig å kombinere dette med programmer som utdanning, arbeidstrening og samfunnsbygging for å styrke samfunnets kapasitet til å håndtere kriminalitetsproblemer. Dette betyr at SCP-strategier, selv om de er effektive på kort sikt, må suppleres med tiltak som adresserer de underliggende årsakene til kriminalitet og sikre langsiktige løsninger i Tøyen og Grønland.

***Kriminalitetsforebygging gjennom miljødesign (CPTED)*** fremhever hvordan utforming og styring av det fysiske miljøet kan redusere kriminalitet og øke trygghetsfølelsen blant innbyggerne. Teorien bygger på prinsipper som naturlig overvåkning, tilgangskontroll, territorialitet, vedlikehold og aktivitetsstøtte for å skape miljøer som motvirker kriminalitet (Cozens, P.M, Saville, G., & Hillier, D).

CPTED fokuserer på tilgangskontroll, som innebærer å lede bevegelsen av personer inn og ut av et område ved å optimalisere plasseringen av innganger, utganger, gjerder og landskap. Dette bidrar til å definere og skille offentlige, semi-offentlige og private rom (Cozens, P.M, Saville, G., & Hillier, D). Dokumentet «*Områdeløft Grønland og Tøyen 2024 - Forslag til programplan*» fremhever bruk av gjerder og landskapsarbeid for å kontrollere adgangen til offentlige og private områder, noe som har redusert uautorisert tilgang (Oslo Kommune,

2024). Samfunnsplanleggeren fra Oslo Kommune uttalte at *"ved å plassere gjerder rundt lekeplasser og installere porter ved innganger til boligområder, har vi klart å redusere antall innbrudd og uønsket fotgjengertrafikk."* Dette viser at tiltak som gjerder og porter har økt sikkerheten i boligområdene og forbedret livskvaliteten for beboerne.

Derimot kan en kritikk av CPTED være dens sterke fokus på fysiske tiltak for å forhindre kriminalitet, noe som kan overse de underliggende sosiale problemene som driver kriminalitet (Cozens, P.M, Saville, G., & Hillier, D). Selv om forbedret belysning og strategisk plassering av gjerder har redusert kriminalitet, adresserer ikke disse tiltakene sosioøkonomiske faktorer som fattigdom og arbeidsledighet. Intervjuer med lokale aktører indikerer at de sosiale utfordringene fortsatt er til stede, til tross for forbedringer i det fysiske miljøet. Derfor må fysiske tiltak kombineres med sosiale programmer for å oppnå varige forbedringer.

Territorialitet handler om å fremme sosial kontroll ved å tydelig definere rom gjennom fysiske attributter som uttrykker eierskap, for eksempel gjerder, skilting og landskapsarbeid. Dette gir en følelse av eierskap og ansvar blant beboerne. Dokumentet *«Handlingsprogram for økt byliv på Grønland og Tøyen 2021-2027»* viser hvordan etablering av grønne bufferområder og tydelige stier i parkene har gitt innbyggerne en sterkere følelse av eierskap og ansvar for sine nærområder (Wikstrøm, et al., 2021). Samfunnsplanleggeren bemerket at *"ved å tydelig markere grenser mellom private og offentlige rom, har beboerne fått et større ansvar for å overvåke og vedlikeholde disse områdene."* Dette viser at beboernes deltakelse i oppgraderingsprosjekter har økt deres opplevelse av territorialitet og ansvar for nærområdet, noe som har styrket samholdet og oppfatningen av trygghet.

Men en risiko ved slike tiltak kan være kriminalitetsforflytning, hvor kriminaliteten kan flyttes til nærliggende områder som ikke har gjennomgått lignende oppgraderinger. Funnene viser at mens kriminaliteten har gått ned i Tøyen og Grønland, har det vært en økning i kriminalitet i omkringliggende områder. Dette understreker behovet for bredere strategier som adresserer kriminalitet på tvers av områder for å forhindre at problemet bare flyttes.

Vedlikehold er en annen sentral strategi i CPTED, som sørger for at rom er godt vedlikeholdt og viser tegn til omsorg. Dette bidrar til å avskrekke hærverk og andre kriminelle handlinger. Prinsippet støtter seg på 'knuste vinduer-teorien', som hevder at synlige tegn på forfall og forsømmelse kan oppmuntre til ytterligere kriminalitet og antisosial atferd. Regelmessig vedlikehold av bymiljøer kan redusere kriminalitet betraktelig. Tidligere studier har vektlagt



betydningen av å vedlikeholde miljøet som en fysisk indikator på sosial samhörighet og uformell sosial kontroll ( Cozens, P.M, Saville, G., & Hillier, D).

Men CPTED-strategier krever kontinuerlig vedlikehold for å være effektive. Dårlig vedlikehold kan undergrave effekten av de fysiske tiltakene og føre til en retur av kriminalitetsproblemer. Dokumentfunnene indikerer at selv om initiale investeringer i infrastruktur har vært vellykkede, er det utfordringer knyttet til langsiktig vedlikehold og bærekraft. Dette viser at vedlikehold må prioriteres og støttes av tilstrekkelige ressurser for å sikre at forbedringene er varige.

Dette betyr at CPTED-strategier som naturlig overvåkning, tilgangskontroll, territorialitet og vedlikehold har vært effektive i å forbedre sikkerheten og trygghetsfølelsen i Tøyen og Grønland. Ved å bruke disse prinsippene har områdeløft-initiativene skapt miljøer som motvirker kriminalitet og fremmer fellesskapsfølelse og ansvar blant beboerne. Derimot må disse tiltakene suppleres med sosiale programmer, langsiktig vedlikehold og personvern hensyn for å oppnå bærekraftige og inkluderende løsninger.

### 5.3 Utforsk Variasjoner I Data

#### *Effekten av Områdeløft: Trygghet og Fellesskap i Tøyen og Grønland*

Områdeløft-initiativene i Tøyen og Grønland har som mål å forbedre livskvaliteten for beboerne gjennom en kombinasjon av fysiske og sosiale tiltak. Ved å fokusere på forbedringer i urban design, økt polititilstedeværelse og investeringer i sosialt arbeid, har disse prosjektene bidratt til å redusere kriminalitetsrater og styrke fellesskapsfølelsen. Denne delen av oppgaven utforsker effekten av disse spesifikke tiltakene, og hvordan de har påvirket tryggheten og samholdet i de to områdene.

Sosiale tiltak har spilt en viktig rolle i å styrke fellesskapet og øke trygghetsfølelsen blant beboerne. Eksempler på slike tiltak inkluderer:

- **Fritidsaktiviteter for Ungdom:** Programmet som tilbyr sport, kunst og kulturaktiviteter har engasjert ungdom og gitt dem positive alternativer til kriminell aktivitet. I Tøyen har etableringen av fritidssentre og tilbud om organiserte idrettsaktiviteter bidratt til å holde ungdommen engasjert og borte fra gatelivet. Disse

aktivitetene har ikke bare redusert kriminalitet, men også fremmet sosial inkludering og personlig utvikling.

- **Utdannings- og Jobbopplæringsprogrammer:** Disse programmene gir beboerne verktøyene de trenger for å forbedre sine økonomiske utsikter. I Grønland har kurs i jobbsøking og yrkesopplæring vært spesielt effektive. Deltakerne har rapportert om økt selvtillit og bedre arbeidsmuligheter, noe som indirekte bidrar til redusert kriminalitet gjennom bedre økonomiske forhold.
- **Støtte til Frivillige Organisasjoner:** Støtte til lokale frivillige organisasjoner har gjort det mulig å tilby en rekke tjenester, inkludert rådgivning, familietjenester og integreringstiltak for innvandrere. I begge områder har disse tjenestene bidratt til å bygge bro mellom ulike befolkningsgrupper og skape en følelse av fellesskap og støtte.
- **Lokale Samfunnsarrangementer:** Arrangementer som festivaler, markeder og kulturelle aktiviteter har styrket fellesskapsfølelsen ved å bringe beboerne sammen. I Tøyen har slike arrangementer fremmet interaksjon mellom beboerne og skapt en sterkere følelse av tilhørighet.

### *Fysiske Tiltak*

Fysiske tiltak har vært avgjørende for å forbedre den fysiske sikkerheten og øke trygghetsfølelsen blant beboerne. Eksempler på slike tiltak inkluderer:

- **Forbedret Belysning:** Tiltak som forbedret belysning har gjort områder mer oversiktlige og mindre attraktive for kriminelle aktiviteter. Ifølge samfunnsplanleggeren har bedre belysning under broene i Vaterland økt trygghetsfølelsen blant beboerne og redusert kriminalitetsnivået (Intervju med samfunnsplanlegger, Oslo Kommune).
- **Oppgradering av Parker og Offentlige Rom:** Oppgraderingen av Sørli lekepark i Tøyen og Rudolf Nilsens plass i Grønland har skapt trygge og attraktive møteplasser for beboerne. Disse oppgraderingene inkluderer bedre belysning, åpne rom og installasjon av overvåkningskameraer, som har bidratt til økt trygghetsfølelse og redusert kriminalitet (Oslo Kommune, 2024).

- **Fysiske Barrierer og Kontrollsoner:** Dokumentet «Områdeløft Grønland og Tøyen 2024 - Forslag til programplan» understreker at fysiske tiltak som gjerder og landskapsarbeid skaper kontrollsoner som oppfordrer beboerne til å forsvare sitt rom (Oslo Kommune, 2024). En samfunnsplanlegger fra Oslo Kommune nevnte:

*"ved å tydelig markere grenser mellom private og offentlige rom, føler beboerne et større ansvar for å overvåke og vedlikeholde disse områdene."*

### **Kombinasjon av Sosiale og Fysiske Tiltak**

Når vi vurderer effekten av spesifikke tiltak i de to områdene, blir det klart at forskjellige tilnærminger har hatt ulik suksess. I Tøyen har tiltak som bedre belysning og oppgradering av parker vist seg å være spesielt effektive. Videre har programmer som oppgraderingen av Sørli lekeparks bidratt til å forbedre tryggheten, spesielt for familier med små barn (Oslo Kommune, 2024). På den annen side, mens disse tiltakene har vært vellykkede i å øke trygghetsfølelsen og bidratt med kriminalitetsforebygging, er det viktig å påpeke noen kritiske aspekter som kan forbedres. For eksempel begrenset fokus på langsiktige løsninger, selv om fysiske forbedringer som bedre belysning og oppgradering av parker har gitt umiddelbare resultater, mangler det en tilstrekkelig langsiktig strategi for vedlikehold og bærekraft. Uten kontinuerlig vedlikehold kan disse områdene raskt forfalle tilbake til sin tidligere tilstand, noe som kan redusere den oppnådde trygghetsfølelsen. Dokumentet "Områdeløft Grønland og Tøyen 2024 - Forslag til programplan" nevner behovet for kontinuerlig vedlikehold, men det er uklart om det er tilstrekkelige ressurser og planer på plass for å sikre dette (Oslo Kommune, 2024).

En annen kritikk er den relative mangelen på fokus på sosioøkonomiske faktorer som driver kriminalitet. Selv om forbedringer i belysning og offentlige rom kan redusere kriminalitetsrater på kort sikt, adresserer de ikke de underliggende årsakene til kriminalitet, som fattigdom, arbeidsledighet og mangel på utdanningsmuligheter. Intervjuer med beboerne indikerer at mange fortsatt sliter med disse problemene, til tross for forbedringene i deres fysiske omgivelser. Dette antyder at det er behov for en mer helhetlig tilnærming som inkluderer tiltak for å forbedre økonomiske og sosiale forhold (Intervju med samfunnsplanlegger, Oslo Kommune).

Det er også manglende fokus på sosial inkludering, selv om samarbeidet med lokale aktører og frivillige organisasjoner har vært en del av tiltakene i Grønland, er det behov for å

intensivere innsatsen for sosial inkludering. Tiltakene har i stor grad fokusert på fysiske forbedringer, men for å oppnå varige endringer er det nødvendig med sterkere initiativer som fremmer sosial inkludering og fellesskapsbygging. Dette kan inkludere flere programmer som fremmer interkulturell forståelse og samarbeid mellom ulike befolkningsgrupper, noe som kan bidra til å styrke samfunnets motstandskraft mot kriminalitet (Wikstrøm et al., 2021).

### **Policyendringer og Samarbeid**

Policyendringer på kommunalt og statlig nivå har også hatt betydelig innvirkning på resultatene av områdeløft-initiativene. Økt polititilstedeværelse og samarbeid med lokale organisasjoner har vært sentrale strategier for å redusere kriminalitet i både Tøyen og Grønland. Politireformer som fremmer synlig politiarbeid og nærpolti-initiativ har vært effektive i å øke trygghetsfølelsen blant beboerne (Oslo Kommune, 2024). Dette er bekreftet av intervjuer med politibetjenter, som understreker betydningen av synlig polititilstedeværelse og aktive tiltak i risikoområder (Intervju med politibetjent, Oslo Politiet stasjon). Imidlertid har enkelte beboere uttrykt bekymring for at økt patruljering kan føre til overpolitisering av området og en følelse av overvåking, noe som kan redusere tilliten mellom politiet og lokalsamfunnet. Det er derfor viktig å balansere behovet for sikkerhet med behovet for å opprettholde et positivt og tillitsfullt forhold mellom politiet og beboerne (Intervju med politibetjent, Oslo Politiet stasjon).

### **Opplevelser av Trygghet og Fellesskap**

Beboernes opplevelser av trygghet og sosialt samhold har endret seg i de to områdene, men på ulike måter. I Tøyen følte mange beboere seg utrygge før områdeløft-initiativene, spesielt om kvelden. Etter implementeringen av tiltakene rapporterte beboerne en økt følelse av fellesskap og trygghet, særlig blant familier med små barn. Dette bekreftes av "Innsiktsrapport Sammen om tryggere bomiljø", som fremhever viktigheten av sosiale tiltak og lokalt engasjement for å forbedre tryggheten i området (Oslo Kommune, 2022).

I Grønland opplevde mange beboere området som utrygt og dårlig vedlikeholdt før områdeløft-initiativene. Etter implementeringen av tiltakene førte til økt bruk av offentlige rom og en sterkere følelse av tilhørighet. Dette illustrerer hvordan både fysiske og sosiale forbedringer kan bidra til å styrke fellesskapsfølelsen og opplevelsen av trygghet blant

beboerne. Mindre forsøpling, økt eierskap, trivsel og trygghet har bidratt til et bedre bo- og oppvekstmiljø (Wikstrøm, et al., 2021, s. 37).

Samlet sett viser analysen at en kombinasjon av fysiske forbedringer, politiske initiativer og sosiale programmer har hatt betydelig innvirkning på trygghet og kriminalitetsrater i Tøyen og Grønland. De ulike tilnærmingene i de to områdene reflekterer behovet for skreddersydde løsninger som tar hensyn til lokale forhold og beboernes spesifikke behov. Tiltak som bedre belysning og oppgradering av parker i Tøyen, samt forbedring av offentlige rom og samarbeid med lokalsamfunnet i Grønland, har vist seg å være effektive strategier for å øke trygghetsfølelsen og redusere kriminalitet. Videre understreker betydningen av synlig polititilstedeværelse og forebyggende sosialt arbeid at langsiktig suksess avhenger av en helhetlig tilnærming som integrerer både fysiske og sosiale intervensjoner. Dette bekreftes av positive tilbakemeldinger fra beboerne, som nå opplever en sterkere følelse av fellesskap og sikkerhet, noe som igjen bidrar til et bedre bo- og oppvekstmiljø. Dette viser at områdeløft-initiativene i Tøyen og Grønland har hatt varige positive effekter på lokalsamfunnene, noe som gir verdifulle innsikter for fremtidige byutviklingsprosjekter.

## 5.4 Policy Implikasjoner Og Anbefalinger

Denne seksjonen er basert på funnene fra studien og har som mål å foreslå spesifikke forbedringer og nye tiltak for urban planlegging og kriminalitetsforebygging. Målet er å gi praktiske og implementerbare anbefalinger som kan bidra til å forbedre tryggheten og livskvaliteten i urbane områder som Tøyen og Grønland.

### 1. *Forbedring av Belysning og Naturlig Overvåkning*

Funnene fra studien indikerer at bedre belysning har en betydelig effekt på å redusere kriminalitet og øke trygghetsfølelsen blant beboerne. Både intervjuer med politibetjent fra Oslo-politiet og dokumentet "Handlingsprogram for økt byliv på Grønland og Tøyen 2021-2027" fremhever viktigheten av god belysning for å skape trygge offentlige rom (Wikstrøm, et al., 2021)

**Anbefaling:** Utvid programmet for forbedret gate- og parklighting i alle deler av Tøyen og Grønland, inkludert mørkere gangveier og underganger.

**Implementering:** Samarbeid med lokale lysdesignere og teknologiselskaper for å installere energieffektive og intelligente belysningsystemer. Dette kan inkludere sensorer som tilpasser lysnivået etter behov, noe som øker både sikkerheten og energieffektiviteten.

## ***2. Økt Sosial Interaksjon og Fellesskapsaktiviteter***

Studien viser at sosiale initiativer og lokalt engasjement har en positiv effekt på fellesskapsfølelsen. Intervjuer med programleder for områdeløft i Oslo Kommune og dokumentet "Områdeløft Grønland og Tøyen 2024 - Forslag til programplan" understreker verdien av å skape møteplasser og organisere fellesskapsaktiviteter (Oslo Kommune, 2024).

**Anbefaling:** Etabler flere møteplasser og organiser regelmessige fellesskapsaktiviteter som markeder, festivaler og verksteder.

**Implementering:** Samarbeid med frivillige organisasjoner, lokale foreninger og beboergrupper for å planlegge og gjennomføre disse aktivitetene. Dette vil ikke bare styrke fellesskapsfølelsen, men også bidra til å forebygge kriminalitet ved å øke sosial kontroll.

## ***3. Utvikling av Grønne og Trygge Offentlige Rom***

Forbedringer i offentlige rom har vist seg å redusere kriminalitet og forbedre livskvaliteten. Dokumentet "Handlingsprogram for økt byliv på Grønland og Tøyen 2021-2027" fremhever behovet for å oppgradere parker og lekeplasser med fokus på synlighet og trygghet (Wikstrøm, et al., 2021).

**Anbefaling:** Fortsett oppgraderingen av parker og lekeplasser med fokus på synlighet og trygghet, samt øk antall grønne områder.

**Implementering:** Inkluder beboerne i planleggingsprosessen og søk finansiering fra offentlige og private kilder for å sikre gjennomføring. Dette kan innebære å søke midler fra statlige programmer, private donasjoner og partnerskap med lokale bedrifter.

#### ***4. Styrking av Tverrsektorielt Samarbeid***

Samarbeid mellom politiet, kommunen og lokale aktører har vært avgjørende for suksessen til områdeløft-initiativene. Dokumentet "Områdeløft Grønland og Tøyen 2024 - Forslag til programplan" fremhever viktigheten av tverrsektorielt samarbeid (Oslo Kommune, 2024).

**Anbefaling:** Formaliser og utvid samarbeidsavtalene for å inkludere flere aktører som skoler, helsevesen og næringsliv.

**Implementering:** Opprett en koordineringsenhet som kan overvåke og støtte samarbeidsprosjekter på tvers av sektorene. Denne enheten bør ha ansvar for å koordinere innsatsen til ulike aktører og sikre at de jobber mot felles mål for å forbedre tryggheten og livskvaliteten i Tøyen og Grønland.

#### ***Implementering i Praksis***

For å sikre at tiltakene for å forbedre tryggheten og livskvaliteten i Tøyen og Grønland blir effektive, er det avgjørende å fokusere på praktisk implementering. En tilnærming som kan bidra til dette er å starte med pilotprosjekter i mindre områder for å teste ut de foreslåtte tiltakene. Ved å sette klare mål og indikatorer for suksess og gjennomføre regelmessige evalueringer, kan man justere tiltakene basert på konkrete erfaringer og resultater før de skaleres opp.

Finansiering og ressursallokering er også viktige aspekter ved implementeringen. Utforsk ulike finansieringskilder som offentlige midler, private investeringer og EU-fond for å sikre tilstrekkelig finansiering. Rett ressursene mot områdene med størst behov for forbedring, basert på data og evalueringer, for å sikre målrettet innsats og effektiv bruk av ressurser.

Involvering av lokalsamfunnet er avgjørende for vellykket implementering. Opprett lokale arbeidsgrupper bestående av beboere, næringsdrivende og andre interessenter for å sikre bred involvering og eierskap til prosjektene. Arranger workshops og høringer for å få innspill og engasjement fra lokalsamfunnet, og sikre at deres behov og ønsker blir tatt hensyn til i planleggingen og gjennomføringen av tiltakene.

Ved å implementere disse anbefalingene kan man skape sikrere og mer inkluderende urbane miljøer som både reduserer kriminalitet og øker livskvaliteten for innbyggerne i Tøyen og Grønland. Pilotprosjekter og regelmessig evaluering gir mulighet for kontinuerlig forbedring,

mens målrettet finansiering og bred lokalsamfunnsinvolvering sikrer at tiltakene er gjennomførbare og bærekraftige.

## 5.5 Forslag Til Fremtidig Forskning

I denne delen av studien vil jeg identifisere noen av de mest fremtredende kunnskapshullene og begrensningene i studien, som kan tjene som utgangspunkt for fremtidig forskning.

### 5.5.1 Identifisere Kunnskapshull og Begrensninger i Studien

- *Langsiktige Effekter av Områdeløft-initiativene*

**Begrensning:** Denne studien har i hovedsak fokusert på kortsiktige resultater av områdeløft-initiativene i Tøyen og Grønland. De kortsiktige resultatene gir en viktig innsikt i umiddelbare effekter, men de langsiktige konsekvensene forblir uklare. Det er et behov for forskning som undersøker de langsiktige effektene på kriminalitetsrater og trygghetsfølelse blant beboerne.

**Fremtidig Forskning:** Langsiktige, longitudinelle studier som følger utviklingen i disse bydelene over flere år kan gi verdifull innsikt i hvordan disse initiativene påvirker samfunnet på lang sikt. Slike studier vil kunne belyse hvorvidt de positive effektene vedvarer over tid eller om det er behov for justeringer og ytterligere tiltak. En longitudinell tilnærming kan også avdekke eventuelle uforutsette konsekvenser av områdeløftene, noe som er kritisk for å informere fremtidig urban planlegging og kriminalitetsforebygging.

For eksempel, med utforsk hvordan en integrert tilnærming som kombinerer fysisk byfornyelse med sosiale programmer påvirker kriminalitetsratene og trygghetsfølelsen på lang sikt. I tillegg til å bruke teorien om "Collective Efficacy" som fokuserer på hvordan sosiale kohesjoner og tillit i nabolag bidrar til å kontrollere kriminalitet (Anne & Bradford, 2021). Dette kan undersøkes ved å implementere og evaluere samfunnsbyggende aktiviteter som nabolagsvakter, fellestager og sosiale arrangementer i Tøyen og Grønland.

- *Innvirkning på Ulike Demografiske Grupper*

**Begrensning:** Studien har ikke dykket dypt nok inn i hvordan forskjellige demografiske grupper (f.eks. aldersgrupper, etniske grupper og sosioøkonomiske klasser) opplever effekten av områdeløft-initiativene. En generell analyse kan skjule betydelige variasjoner i hvordan



ulike grupper påvirkes av tiltakene, noe som kan føre til ujevne resultater og potensielt ignorere spesifikke behov og utfordringer.

**Fremtidig Forskning:** Forskning som fokuserer på disse gruppene kan avdekke spesifikke utfordringer og behov som ikke er tydelige i en mer generell analyse. For eksempel kan studier som undersøker hvordan ungdom versus eldre opplever områdeløft, eller hvordan tiltakene påvirker ulike etniske og sosioøkonomiske grupper, gi en mer differensiert forståelse. Dette vil være avgjørende for å utvikle mer skreddersydde og effektive tiltak som kan møte behovene til alle beboerne på en rettferdig måte.

For eksempel, undersøk hvordan områdeløft-initiativene påvirker opplevd trygghet og faktisk kriminalitet blant ulike demografiske grupper ved å bruke kvantitative metoder som spørreundersøkelser og kvalitative metoder som fokusgrupper. Med å benytte "Strain Theory" som antyder at samfunnsmessige strukturer kan presse individer til kriminalitet (Jang & Agnew, 2015). Utforsk hvordan økonomisk støtte og arbeidsmuligheter spesifikt tilpasset ulike grupper kan redusere kriminalitetsrater i Tøyen og Grønland.

## 5.5.2 Begrensninger i Studien

- **Manglende Etnografisk Perspektiv**

**Begrensning:** Studien mangler etnografiske data, som kunne ha gitt en dypere innsikt i de sosiale dynamikkene i Tøyen og Grønland. Etnografiske metoder, som feltobservasjoner og deltagende observasjon, kan avsløre subtile sosiale interaksjoner og kulturelle praksiser som dokumentstudier og intervjuer alene ikke kan fange opp.

**Fremtidig Forskning:** Etnografiske studier med feltarbeid i disse områdene kan avdekke nyanser som ikke kommer frem gjennom dokumentstudier og intervjuer alene. Ved å tilbringe tid i felten og observere dagliglivet i Tøyen og Grønland, kan forskere få en dypere forståelse av de lokale sosiale strukturene, forholdene mellom beboerne, og hvordan de ulike tiltakene faktisk påvirker hverdagen deres. Dette kan gi en rikere og mer detaljert forståelse av områdeløft-initiativenes virkninger. Dermed, bruk etnografiske metoder som deltagende observasjon og feltarbeid for å studere dagliglivet i Tøyen og Grønland, og hvordan områdeløft-initiativene påvirker sosiale interaksjoner og fellesskapsfølelse.

Benytt "Symbolic Interactionism" som utforsker hvordan mennesker skaper mening gjennom interaksjon med andre (Husin, Ab Rahman, & Mukhtar, 2021). Studer hvordan interaksjoner i nyrenoverte offentlige rom påvirker beboernes opplevelse av sikkerhet og tilhørighet.

Noen eksempler for å styrke forståelsen av områdeløft-initiativene og deres innvirkning, kan følgende forskningsspørsmål og prosjekter foreslås:

**1. *Hvordan kan teoriene om Defensible Space, Situational Crime Prevention og CPTED tilpasses spesifikke urbane kontekster som Tøyen og Grønland?***

**Forskningsprosjekt:** Utforsk tilpasningen av disse teoriene i de spesifikke kontekstene i Tøyen og Grønland. Analyser hvordan tiltak basert på disse teoriene kan justeres for å møte de unike utfordringene og behovene i disse bydelene.

**Eksempel:** Implementer CPTED-strategier i utformingen av nye boligområder i Tøyen, og studer hvordan disse påvirker beboernes følelse av trygghet og samfunnstilknytning.

**2. *Hvordan påvirker samarbeid mellom offentlige og private aktører effektiviteten av kriminalitetsforebyggende tiltak i urbane områder?***

**Forskningsprosjekt:** En case-studie som undersøker samarbeidsmodeller mellom kommunen, politiet, næringslivet og frivillige organisasjoner for å optimalisere kriminalitetsforebyggende tiltak.

**Eksempel:** Analyser hvordan partnerskap mellom lokale bedrifter og kommunale myndigheter i Grønland har bidratt til forbedringer i områdets sikkerhet og sosiale kohesjon.

**3. *Hvordan kan etnografiske metoder brukes til å forstå de sosiale dynamikkene som påvirker kriminalitetsforebygging i urbane områder?***

**Forskningsprosjekt:** En etnografisk studie med feltarbeid og dybdeintervjuer for å få innsikt i sosiale interaksjoner og deres innvirkning på kriminalitetsforebygging.

**Eksempel:** Gjennomfør deltakende observasjon på viktige sosiale møtesteder i Tøyen og Grønland for å forstå hvordan disse rommene påvirker sosiale relasjoner og kriminalitetsforebygging.

## *Med å tenke på andre studie*

### *1. Fremme Sosial Kapital gjennom Lokale Initiativer*

**Forskningsprosjekt:** Undersøk hvordan lokale sosiale initiativer kan styrke sosial kapital og redusere kriminalitet.

**Eksempel:** Analyser effekten av felleshager og lokalt drevne kulturprosjekter på sosial kohesjon og kriminalitetsnivå i Grønland.

### *2. Psykologiske Effekter av Trygghetsfremmende Tiltak*

**Forskningsprosjekt:** Analyser hvordan psykologiske faktorer påvirkes av trygghetsfremmende tiltak som belysning og synlig politi.

**Eksempel:** Utfør en studie som måler endringer i stressnivå og generell følelse av trygghet blant beboere etter implementeringen av nye belysnings- og overvåkningstiltak.

### *3. Effekten av Sosial Innovasjon på Kriminalitetsforebygging*

**Forskningsprosjekt:** Undersøk hvordan sosiale innovasjoner, som co-housing og community policing, kan bidra til kriminalitetsforebygging.

**Eksempel:** Implementer et co-housing prosjekt i Tøyen, hvor beboere deler felles fasiliteter og ressurser, og evaluer effekten på fellesskapsfølelse og kriminalitet.

Disse forslagene til fremtidig forskning vil bidra til å fylle kunnskapshullene identifisert i denne studien og gi en mer omfattende forståelse av hvordan områdeløft-initiativene påvirker

urbane områder som Tøyen og Grønland. Ved å adressere disse kunnskapshullene og begrensningene kan fremtidig forskning bidra til å utvikle mer effektive og bærekraftige strategier for urban planlegging og kriminalitetsforebygging. En kombinasjon av etnografiske metoder, teoretiske tilnærminger som "Defensible Space", "Situational Crime Prevention", og "CPTED", samt fokus på sosiale innovasjoner og psykologiske faktorer, vil være avgjørende for å oppnå de beste resultatene for trygghet og livskvalitet i disse områdene..

## 6. Konklusjon

Denne studien har utforsket hvordan områdeløft-initiativene i Tøyen og Grønland har påvirket kriminalitetsforebygging og trygghetsfølelsen blant innbyggerne. Ved hjelp av dokumentstudier og intervjuer har jeg analysert effektene av ulike tiltak som forbedret belysning, sosialt engasjement og fysiske oppgraderinger av offentlige rom. Funnene indikerer at tiltakene har bidratt til å redusere kriminalitetsrater, øke trygghetsfølelsen og styrke fellesskapsfølelsen blant beboerne.

Denne studien har fremhevet hvordan målrettede tiltak kan ha en betydelig positiv innvirkning på urbane miljøer. Forbedret belysning og åpne rom, som dokumentert i Sørli lekepark og Rudolf Nilsens plass, har økt beboernes følelse av eierskap og ansvar for nærområdet. Dette er i tråd med Newmans "Defensible Space Theory," som vektlegger viktigheten av fysiske miljøer som fremmer sosial kontroll. Videre har strategier fra "Situational Crime Prevention" og "Crime Prevention Through Environmental Design" (CPTED) vist seg effektive i å redusere kriminalitetsmulighetene gjennom nøye planlagte fysiske og sosiale tiltak.

Funnene fra denne studien er betydningsfulle fordi de viser at integrerte strategier for byplanlegging og kriminalitetsforebygging kan ha positive effekter på både fysisk og sosial trygghet i urbane områder. For eksempel har forbedret belysning i parker og offentlige rom ikke bare redusert kriminalitetsratene, men også økt trygghetsfølelsen blant beboerne, særlig om kvelden. Sosiale initiativer, som fellesskapsaktiviteter og engasjement fra lokale organisasjoner, har styrket fellesskapsfølelsen og skapt en følelse av tilhørighet. Dette viser at kombinasjonen av fysiske og sosiale tiltak er nødvendig for å oppnå varige forbedringer i urbane miljøer.

Dermed bidrar denne studien til feltet urban utvikling og kriminalitetsforebygging ved å gi empirisk støtte til teoriene om "Defensible Space," "Situational Crime Prevention," og CPTED. Funnene understreker viktigheten av en helhetlig tilnærming som kombinerer fysiske forbedringer med sosialt engasjement og tverrsektorielt samarbeid. Ved å demonstrere hvordan slike tiltak kan implementeres effektivt i Tøyen og Grønland, gir studien verdifull innsikt for andre urbane områder som står overfor lignende utfordringer.

Videre forskning bør fokusere på langsiktige effekter av områdeløft-initiativene og hvordan disse tiltakene påvirker ulike demografiske grupper. Det anbefales også å inkludere

etnografiske metoder for å få en dypere forståelse av de sosiale dynamikkene i slike urbane områder.

I tillegg, viser denne studien at strategiske og integrerte tiltak kan bidra til å skape tryggere og mer inkluderende bymiljøer. Ved å fortsette å fokusere på både fysiske og sosiale aspekter av byutvikling, kan vi forbedre livskvaliteten og tryggheten i urbane områder som Tøyen og Grønland. Denne helhetlige tilnærmingen, som involverer alle samfunnsaktører, er avgjørende for å sikre bærekraftig utvikling og trivsel for beboerne. Gjennom fortsatt forskning og implementering av slike strategier kan vi oppnå betydelige fremskritt i urbane kriminalitetsforebygging og byutvikling.

Til slutt, denne oppgaven har dermed gitt en grundig analyse av hvordan områdeløft-initiativene i Tøyen og Grønland kan fungere som effektive verktøy for kriminalitetsforebygging og forbedring av trygghetsfølelsen, og bidrar med viktige innsikter for fremtidig byplanlegging og kriminalitetsforebyggende strategier.

Ved å fortsette å fokusere på både fysiske og sosiale aspekter av byutvikling kan vi forbedre livskvaliteten og tryggheten i urbane områder som Tøyen og Grønland. Denne helhetlige tilnærmingen, som involverer alle samfunnsaktører, er avgjørende for å sikre bærekraftig utvikling og trivsel for beboerne. Gjennom fortsatt forskning og implementering av slike strategier kan vi oppnå betydelige fremskritt i urbane kriminalitetsforebygging og byutvikling.

## 7. Litteraturliste

- Cozens, P.M, Saville, G., & Hillier, D. (u.d.). Crime Prevention Through Environmental Design (CPTED). ss. pp328-356. Hentet fra [https://espace.curtin.edu.au/bitstream/handle/20.500.11937/19408/131503\\_CPTED-REVIEW-2005-prepublication.pdf?sequence=2](https://espace.curtin.edu.au/bitstream/handle/20.500.11937/19408/131503_CPTED-REVIEW-2005-prepublication.pdf?sequence=2)
- Andersen, B. (2024, Februar 13). Byutvikling og kriminalitet – hvor klar er sammenhengen? Hentet fra <https://plantidsskrift.no/debatt/byutvikling-og-kriminalitet-hvor-klar-er-sammenhengen/>
- Andersen, B., Ander, E. H., & Skrede, J. (2020). Local Economy. *The directors of urban transformation The case of Oslo*. Hentet fra <https://journals.sagepub.com/doi/pdf/10.1177/0269094220988714>
- Anne, J. Y., & Bradford, B. (2021). Policing and collective efficacy. *Policing and collective efficacy: A rapid evidence assessment*. Hentet fra <https://journals.sagepub.com/doi/epub/10.1177/14613557211026938>
- Aukrust, M. (2022, September 22). *kriminalitetsforebygging*. Hentet fra Store norske leksikon: <https://snl.no/kriminalitetsforebygging#:~:text=Kriminalitetsforebygging%20er%20aktiviteter%20som%20skal%20forebygge,kriminalitet%20f%C3%B8r%20straffbare%20handler%20blir%20beg%C3%A5tt>.
- Bhattacharjee, A. (2012). Social Science Research: Principles, Methods, and Practices" (2012). Hentet fra [Http://scholarcommons.usf.edu/oa\\_textbooks/3](http://scholarcommons.usf.edu/oa_textbooks/3)
- Caller, R. (2023, Februar 10). *Kings Cross Urban Regeneration*. Hentet fra <https://storymaps.arcgis.com/stories/26f6908c7da64dd3aed33505f520b32f>
- Chen , T., & Cheng, T. (2021, April 7). Urban Crime and Security. *Urban Informatics*, ss. 213–228. Hentet fra [https://link.springer.com/chapter/10.1007/978-981-15-8983-6\\_14#Abs1](https://link.springer.com/chapter/10.1007/978-981-15-8983-6_14#Abs1)
- Clark, R. V. (1996). *Situational Crime Prevention*. Hentet fra Jstor: [https://www.jstor.org/stable/1147596?read-now=1&seq=1#page\\_scan\\_tab\\_contents](https://www.jstor.org/stable/1147596?read-now=1&seq=1#page_scan_tab_contents)
- Clark, T., Foster , L., Sloan, L., & Bryman, A. (2021). *Social research methods*. UK: Oxford. Hentet fra [file:///C:/Users/Ali%20Mardini/Downloads/Tom\\_Clark,\\_Liam\\_Foster,\\_Luke\\_Sloan,\\_Alan\\_Bryman\\_Bryman's\\_Social.pdf](file:///C:/Users/Ali%20Mardini/Downloads/Tom_Clark,_Liam_Foster,_Luke_Sloan,_Alan_Bryman_Bryman's_Social.pdf)
- Criminal Justice. (u.d.). *Commission Of A Crime*. Hentet fra Theoretical Models of Crime Prevention: <https://criminal-justice.iresearchnet.com/criminal-justice-process/commission-of-a-crime/theoretical-models-of-crime-prevention/>
- Donnelly, P. G. (2010). Newman, Oscar: Defensible Space Theory. Hentet fra [https://ecommons.udayton.edu/cgi/viewcontent.cgi?article=1026&context=soc\\_fac\\_pub](https://ecommons.udayton.edu/cgi/viewcontent.cgi?article=1026&context=soc_fac_pub)
- FN-sambandet. (2023, februar 1). *Bærekraftige byer og lokalsamfunn*. Hentet fra FN-Sambandet: <https://fn.no/om-fn/fns-baerekraftsmaal/baerekraftige-byer-og-lokalsamfunn>
- Freilich, J. D., & Newman, G. R. (2017, Mars 29). Situational Crime Prevention. Hentet fra <https://oxfordre.com/criminology/display/10.1093/acrefore/9780190264079.001.0001/acrefore-9780190264079-e-3#acrefore-9780190264079-e-3-div1-1>

- Husin, S. S., Ab Rahman, A. A., & Mukhtar, D. (2021, September). THE SYMBOLIC INTERACTIONISM THEORY: A SYSTEMATIC LITERATURE REVIEW OF CURRENT RESEARCH. doi:10.35631/IJMTSS.417010
- Jang, S. J., & Agnew, R. (2015). Strain Theories and Crime. doi:10.1016/B978-0-08-097086-8.45088-9
- Kiran, K., & Butenschøn, P. (2021, August 4). *Byplanlegging*. Hentet fra STORE NORSKE LEKSIKON: [https://snl.no/byplanlegging#-Den\\_barokke\\_byplanen](https://snl.no/byplanlegging#-Den_barokke_byplanen)
- Kjldsen, T. V. (2021, Juni 14). *Oslo Kommune*. Hentet fra Slik skal det bli mer byliv på Grønland og Tøyen: <https://magasin.oslo.kommune.no/byplan/slik-skal-det-bli-mer-byliv-p%C3%A5-gronland-og-toyen>
- Knipperud, T., Ousdal, C. K., & Avdagic, D. (2019, Mai 31). Områdeløftene Tøyen og Grønland innfrir ikke forventningene. *journalen*. Hentet fra <https://journalen.oslomet.no/2019/05/fortsatt-utfordringer-med-omradeloftet-pa-gronland>
- Lindin, I.-K., & Molnes, G. (2021, November 23). Kriminalstatistikken viser et stort fall i antall anmeldelser i Oslo de siste 15 årene. *Er Oslo blitt en utrygg by?* Hentet fra <https://www.faktisk.no/artikler/z4mpy/er-oslo-blitt-en-utrygg-by>
- Lov, T., & Cozens, P. (2015, August 06). A Review and Current Status of Crime Prevention through Environmental Design (CPTED). Hentet fra <https://journals.sagepub.com/stoken/default+domain/32BpDARe9FRQNTNzFpEd/full>
- Newman, O. (1996). Creating Defensible Space. I I. f. Analysis. U.S. Department of Housing and Urban Development Office of Policy Development and Research: Rutgers University. Hentet fra [https://books.google.no/books?hl=no&lr=&id=80w0GEh4ffEC&oi=fnd&pg=PP1&dq=defensible+space+theory+oscar+newman&ots=A1JrKNaK2G&sig=Xa-Qj2sZxiNdPWSFqEJRdKBSE3Q&redir\\_esc=y#v=onepage&q=defensible%20space%20theory%20oscar%20newman&f=true](https://books.google.no/books?hl=no&lr=&id=80w0GEh4ffEC&oi=fnd&pg=PP1&dq=defensible+space+theory+oscar+newman&ots=A1JrKNaK2G&sig=Xa-Qj2sZxiNdPWSFqEJRdKBSE3Q&redir_esc=y#v=onepage&q=defensible%20space%20theory%20oscar%20newman&f=true)
- Ntakana, K., & Mbanga, S. (2021, Juni). Safety and Security in Urban Public Spaces as a Significant Component of Social Sustainability. ss. 3-5.
- Nubani, L., Fierke-Gmazel, H., Madill, H., & De Biasi, A. (2023, Februar 02). Community Engagement in Crime Reduction Strategies: A Tale of Three Cities. Hentet fra <https://jprm.scholasticahq.com/article/57526-community-engagement-in-crime-reduction-strategies-a-tale-of-three-cities>
- Olsen, O. E., & Røstvik, H. N. (2021, Mars 24). *BYplanlegging og SAMfunnssikkerhet henger sammen*. Hentet fra <https://www.uis.no/nb/risiko-og-sikkerhetsfag/byplanlegging-og-samfunnssikkerhet-henger-sammen>
- Oslo Kommune. (2024). Områdesatsingene i Oslo Delprogram nærmiljø. *Områdeløft Grønland og Tøyen 2024 Forslag til programplan*. Hentet fra <https://www.oslo.kommune.no/getfile.php/13502494-1706776451/Tjenester%20og%20tilbud/Politikk%20og%20administrasjon/Slik%20bygger%20vi%20Oslo/Bydel%20Gamle%20Oslo/Omr%C3%A5del%C3%B8ft%20Gr%C3%B8nland%20og%20T%C3%B8yen/Omr%C3%A5del%C3%B8ft%20Gr%C3%B8nland%2>
- Oslo Komunne. (u.d.). *Innsiktsrapport Sammen om tryggere bomiljø*. Prosjekt, Oslo. Hentet fra <https://www.oslo.kommune.no/getfile.php/13440658-1645787642/Tjenester%20og%20tilbud/Politikk%20og%20administrasjon/Slik%20bygger%20vi%20Oslo/Bydel%20Gamle%20Oslo/Omr%C3%A5del%C3%B8ft%20Gr%C3%B8nland%2>



- B8ft%20Gr%C3%B8nland%20og%20T%C3%B8yen/Innsiktsrapport%20-%20Sammen%20om%20tr
- Politiet. (2024). *Miljøkriminalitet*. Hentet fra <https://www.politiet.no/rad/miljokriminalitet/>
- Regjeringen. (2023, September 6). *Regjeringen.no*. Hentet fra Kommunal- og distriktsdepartementet \ Folkehelse: [https://www.regjeringen.no/no/tema/plan-bygg-og-eiendom/plan\\_bygningsloven/planlegging/fagtema/folkehelse/id2902843/?expand=factbox2902851](https://www.regjeringen.no/no/tema/plan-bygg-og-eiendom/plan_bygningsloven/planlegging/fagtema/folkehelse/id2902843/?expand=factbox2902851)
- Reynald, D. M., & Elffers, H. (2009, Januar 30). The Future of Newman's Defensible Space Theory. *European Journal of Criminology*, ss. 28-41. doi:10.1177/1477370808098103
- Ringdal, K. (2020). Samfunnsvitenskapelig forskning og kvanitativ metode. I *Enhet og mangfold*. Bergen: fagbokforlaget.
- Shariati, A. (2017, Desember). Situational Crime Prevention. doi:[https://www.researchgate.net/publication/311251189\\_Situational\\_Crime\\_Prevention](https://www.researchgate.net/publication/311251189_Situational_Crime_Prevention)
- SSB. (2018, August 29). *Trygghet*. Hentet fra Statistisk sentralbyrå : <https://www.ssb.no/sosiale-forhold-og-kriminalitet/artikler-og-publikasjoner/trygghet>
- Sørgjerd, C. (2021, Oktober 24). *Oslo utvider bilfritt byliv til Grønland og Tøyen. Nå er planen klar*. Hentet fra Aftenposten : <https://www.aftenposten.no/oslo/i/10ReXK/oslo-utvider-bilfritt-byliv-til-groenland-og-toeyen-naa-er-planen-klar>
- Thagaard, T. (2018). Systematikk og innlevelse . I *En innføring i kvalitativ metode* . Bergen: Fagbokforlaget .
- Thorsnæs, G. (2020, Oktober 29). *Tøyen* . Hentet fra Stor norsk lekiskon : <https://snl.no/T%C3%B8yen>
- Tvedt, K. A. (2023, Januar 22). *Grønland (boligstrøk i Oslo)*. Hentet fra Store norske leksikon: [https://snl.no/Gr%C3%B8nland\\_-\\_boligstr%C3%B8k\\_i\\_Oslo](https://snl.no/Gr%C3%B8nland_-_boligstr%C3%B8k_i_Oslo)
- Tøyen, L., Thomson, I., Lien, P. H., Linderud, T., & Dahlgren, K. (2018, September 05). Handlingsprogram for økt byliv i Oslo sentrum. *Oslo kommune*, ss. 114-117. Hentet fra [https://www.oslo.kommune.no/getfile.php/13310004-1548060305/Tjenester%20og%20tilbud/Politikk%20og%20administrasjon/Byutvikling/Bilfritt%20byliv/20181015\\_Vedtatt%20Handlingsprogram%20for%20%C3%B8kt%20byliv.pdf](https://www.oslo.kommune.no/getfile.php/13310004-1548060305/Tjenester%20og%20tilbud/Politikk%20og%20administrasjon/Byutvikling/Bilfritt%20byliv/20181015_Vedtatt%20Handlingsprogram%20for%20%C3%B8kt%20byliv.pdf)
- United Nations Environment Programme. (2021). *Urban-regeneration-kings-cross*. Hentet fra United Nations Environment Programme: <https://www.neighbourhoodguidelines.org/urban-regeneration-kings-cross>
- Valasik, M. (u.d.). Broken Windows Theory. Hentet fra [https://www.academia.edu/35740827/Broken\\_Windows\\_Theory](https://www.academia.edu/35740827/Broken_Windows_Theory)
- Wikstrøm, K., Lund, A. J., Breivik, L. A., Finnema, C., Barahona, L., Gallis, H., . . . Eriksen, A. (2021). *Handlingsprogram for økt byliv på Grønland og Tøyen*. Oslo: Oslo Kommune. Hentet fra <https://innsyn.pbe.oslo.kommune.no/saksinnsyn/showfile.asp?fileid=9632811&jno=2021069284>
- Øktner, L. N. (2009, Mars 09). *Økokrim*. Hentet fra Miljøkriminalitet: <https://www.okokrim.no/miljoekriminalitet.415982.no.html>

## Vedlegg

### *Intervjuguide for Evaluering av Områdeløft og Kriminalitetsforebygging i Oslo bydeler Tøyen og Grønland*

1. Hvordan påvirker utformingen av offentlige rom tryggheten i spesifikke områder som Tøyen og Grønland?
2. Kan du gi eksempler på tiltak som har bidratt til å øke tryggheten i disse områdene?
3. Hvilke tiltak har dere funnet mest effektive for å redusere kriminalitet?
4. Dette handler om fremtidige Strategier for Trygge Byområder: Hvilke videre planer har dere for å forbedre tryggheten i Tøyen og Grønland?